

Výroční zpráva Služeb Boskovice, s. r.o. za r. 2015

<i>OBSAH:</i>	<i>str.</i>
- <i>Obecné informace</i>	<i>2</i>
- <i>Organizační struktura</i>	<i>3</i>
- <i>Úvodní slovo jednatele společnosti</i>	<i>3</i>
- <i>Zimní stadion</i>	<i>4-6</i>
- <i>Fotbalový areál</i>	<i>6-7</i>
- <i>Ubytovna SB</i>	<i>8</i>
- <i>Veřejné WC</i>	<i>9</i>
- <i>Městské lázně</i>	<i>9-11</i>
- <i>Letní koupaliště v Červené zahradě</i>	<i>12-15</i>
- <i>Tržnice</i>	<i>15</i>
- <i>Parkovací automaty</i>	<i>16</i>
- <i>Veřejné osvětlení</i>	<i>17</i>
- <i>Fotovoltaické elektrárny</i>	<i>17-18</i>
- <i>Sauna</i>	<i>19</i>
- <i>Kotelny</i>	<i>19</i>
- <i>Ekonomické ukazatele</i>	<i>20</i>
- <i>Rozvaha</i>	<i>21 - 24</i>
- <i>Výkaz zisků a ztrát</i>	<i>25 – 26</i>
- <i>Příloha k účetní závěrce</i>	<i>27 – 29</i>
- <i>Zpráva o vztazích</i>	<i>30</i>
- <i>Zpráva auditora</i>	<i>31</i>
- <i>Výrok auditora</i>	<i>32</i>

Obecné informace:

Obchodní firma: **Služby Boskovice, s.r.o.**

Sídlo: **U Lázní 2063/3, 680 01 Boskovice**

Právní forma: **společnost s ručením omezeným**

Identifikační číslo: **26944855**

Den zápisu do obchodního rejstříku: **27. listopadu 2004**

V obchodním rejstříku veden: **u Krajského soudu v Brně v oddílu C, vložka číslo 47100**

Datum zahájení podnikatelské činnosti: **1. ledna 2005**

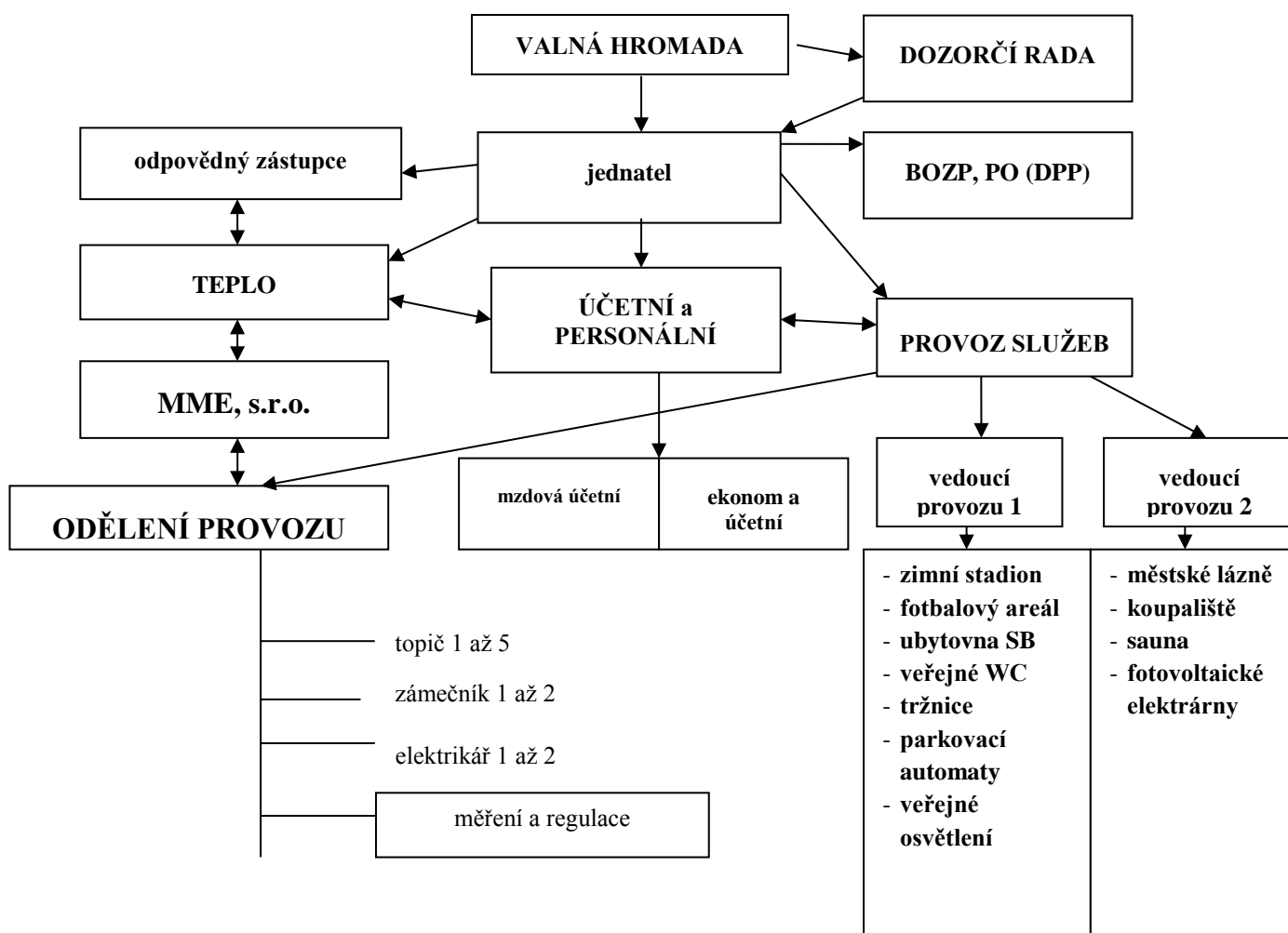
Předmět podnikání: **poskytování tělovýchovných a sportovních služeb v oblasti tělesné výchovy a sportu, ostraha majetku a osob, hostinská činnost, silniční motorová doprava nákladní vnitrostátní, provozovaná vozidly do 3,5 t největší povolené hmotnosti, zámečnictví, nástrojařství, zednictví, vodoinstalatérství a topenářství, malířství a natěračství, montáž, opravy, revize a zkoušky elektrických zařízení, masérské, rekondiční a regenerační služby, výroba tepelné energie a rozvod tepelné energie, nepodléhající licenci realizovaná ze zdrojů tepelné energie s instalovaným výkonem jednoho kotle nad 50 kW, výroba, obchod a služby neuvedené v přílohách 1 až 3 živnostenského zákona**

Statutární orgán: **jednatel:
Mgr. Milan Strya**

Společníci: **Město Boskovice, Masarykovo nám. 4/2, Boskovice,
PSČ: 680 18, IČ: 002 79 978 – 100% podíl**

Dozorčí rada: **Ing. Michal Knödl – předseda
Jiří Svoboda do 7.12.2015
Petra Střížová
RNDr. Jaroslav Oldřich
Vladimír Petřů, DiS.
Zdeněk Kupsa
Josef Koudelka**

Organizační schéma společnosti



Úvodní slovo jednatele společnosti:

Rok 2015 byl jedenáctým rokem existence společnosti Služby Boskovice, s. r. o. (dále jen „SB“).

Hospodaření společnosti je ve značné míře ovlivněno počasím a dá se říct, že počasí během roku společnosti přálo. Tato skutečnost se promítla ve zvýšených výnosech takřka na všech střediscích. Největší nárůst byl na koupališti kvůli extrémně horkému létu.

Od začátku roku 2015 převzaly Služby Boskovice provozování další kotelny pro městskou policii a celkem provozovaly v roce 2015 16 kotelen a dodávaly teplo pro město Boskovice, KZMB, MSSS, ZŠ Boskovice a MŠ Boskovice.

Z větších akcí byla dokončena oprava střechy nad starou částí zimního stadionu za podpory dotace z jihomoravského kraje. Na koupališti byly opraveny schody za vstupní budovou.

SB obdržely na rok 2015 od MB provozní příspěvek v celkové výši 5,390 mil. Kč. Původní výše příspěvku byla o 500 tisíc vyšší, ale vzhledem k výbornému hospodaření společnosti v průběhu roku, byl příspěvek v závěru roku ponížen.

Zimní stadion

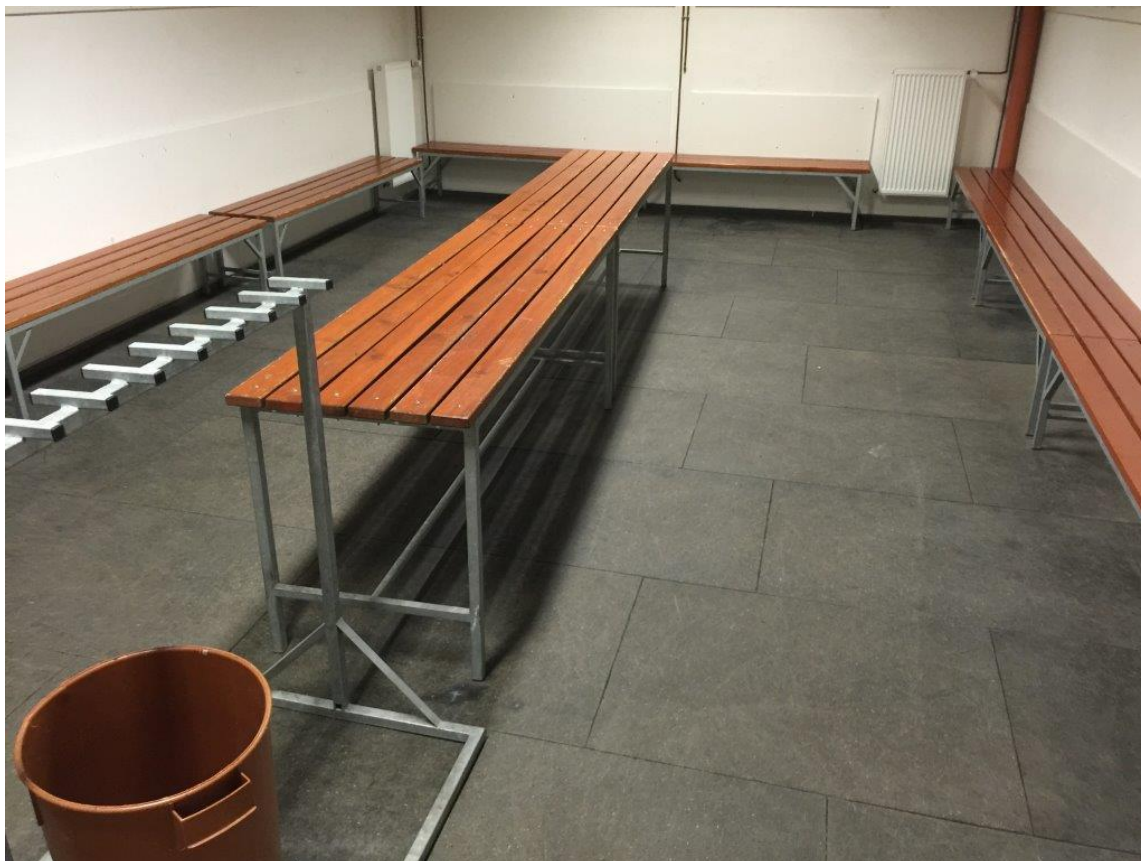
Na zimním stadionu byl provoz ledové plochy zajištěn od 1. ledna do 29. března a opět již od 23. srpna do konce roku. V srpnu a v září se na ledové ploše uskutečnila 3 soustředění hokejových klubů. Ve všední dny dopoledne od 9 hodin zpravidla do 15 hodin byl led využíván pro školy a veřejnost. Po 15. hodině do pozdních večerních hodin zde sportovala mládež HC Boskovice, muži SKMB Boskovice a ostatní sportovní kluby či spolky. V letních měsících byla v provozu in-line plocha. Byla dokončena oprava střechy nad starou částí zimního stadionu za podpory dotace z jihomoravského kraje. Vlastními silami byla zrekonstruována vodovodní šachta a vyměněna podlaha v jedné z šaten. Na ploše před zimním stadionem se konal silový víceboj a atrakce při fotbalovém turnaji EON cup.

Zaměstnanci ZS prováděli mimo zimní sezonu zejména opravy a údržbu dopravního značení ve městě, kontroly, opravy a údržbu dětských hřišť. Většími akcemi byly instalace držáku na vánoční strom na Masarykově náměstí v Boskovicích a rekonstrukce veřejného osvětlení na ulici Chrudichromská v Boskovicích.

Vedoucím provozu střediska zimní stadion je Ladislav Čížek.



oprava podlahy v šatně



podlaha v šatně po opravě



oprava střechy nad starou částí zimního stadionu



oprava vodovodní šachty

Veřejné bruslení

	<i>Počet osob</i>	<i>Tržby v Kč vč. DPH</i>
2010	8503	212000
2011	9477	234105
2012	9829	294870
2013	11252	338793
2014	11836	357800
2015	12078	366680

Fotbalový areál

Fotbalový areál celoročně využívala široká mládežnická základna a dvě družstva mužů FC Boskovice. Od ledna do března se o víkendech na umělé trávě střídala družstva z celého regionu při přípravných utkáních. V zimě se uskutečnil již 10. ročník turnaje O pohár Města Boskovice - Artézia cup. Podařilo zorganizovat třináct zimních, dvě letní soustředění fotbalových klubů a letní fotbalový camp. V létě uspořádaly SB turnaj starších pánů. V areálu se konal opět velký letní mezinárodní turnaj přípravek a žáků a další turnaj přípravek s názvem EON cup. Areál byl i pronajat na soukromé akce firmám. Konají se zde pravidelně i sportovní klání žáků základních škol a dětí ze speciální školy. Přes léto proběhlo zapískování a důkladné prohojení travnatého fotbalového hřiště. Byly zakoupeny 2 branky pro mladší žáky a radlice s kolečky na traktor John Deer na odhrnování sněhu z hřiště s umělým povrchem. Město Boskovice vyměnilo povrch na hřišti s umělým povrchem a bylo rozšířeno osvětlení tohoto hřiště, aby splňovalo podmínky pro sehrání mistrovských utkání. Bylo zde sehráno i několik utkání nově vzniklé ligy malé kopané a utkání Blansko – Jihlava, bylo přímým přenosem přenášeno Českou televizí. Vedoucím provozu střediska fotbalový areál je Ladislav Čížek.



v pozadí nové hřiště s umělým povrchem včetně osvětlení

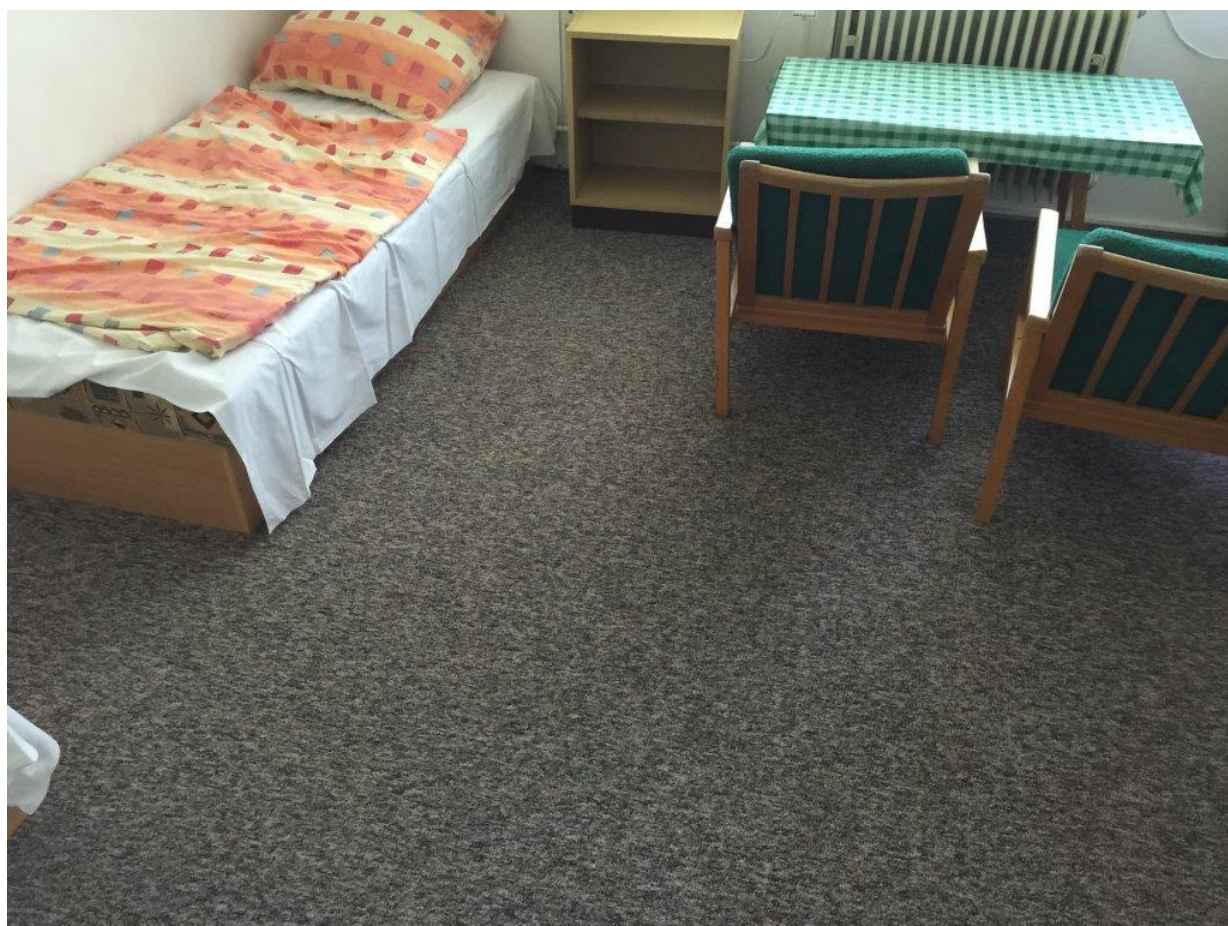


nová přenosná bezpečnostní branka (vlevo)

Penzion – ubytovna SB

Na ubytovně byl zajištěn celoroční provoz. V zimě i v létě byla využívána pro soustředění fotbalových sportovních klubů a v létě zde navíc bydleli na soustředění lední hokejisté. Během roku byla ubytovna mimo jiné využita pro školení homeopatiků, festival Iberica, ubytování zahraničních družebních delegací, ubytování zaměstnanců firem, turistů a cykloturistů. Na pokojích byly částečně vyměněny koberce.

Vedoucím provozu střediska turistická ubytovna je Ladislav Čížek.



nové koberce v pokojích

Počet ubytovaných a počet nocí

	2009	2010	2011	2012	2013	2014	2015
počet ubytovaných osob	1322	1389	1530	1576	1537	1320	1208
počet nocí	8756	7682	4964	4334	3988	3504	3917
z toho počet nocí rekreatanti	646	635	569	643	307	447	318
z toho počet cizinců	34	8	25	39	17	6	19
počet nocí cizinci	93	24	102	263	32	21	50

Veřejné WC

Provozní doba probíhala ve 2 rozdílných režimech. Podle požadavků návštěvníků byl uzpůsoben letní i zimní provoz. Otevřeno bylo i při všech mimořádných akcích na Masarykově náměstí a v blízkém okolí. Provoz je zajišťován jedním zaměstnancem s pracovní smlouvou a 2 zaměstnanci na dohodu o pracovní činnosti, kteří pracují o víkendech.

Vedoucím provozu střediska veřejné WC je Ladislav Čížek.

Vývoj tržeb u WC (včetně DPH)

	Tržby v Kč vč. DPH	á 3,-Kč	á5,-Kč	počet osob
2007	106 471	-	-	-
2008	107 801	5663	18163	23826
2009	97 368	5146	16282	21428
2010	86 781	4527	14610	19137
2011	88 178	4626	14860	19486
2012	78 661	3912	13385	17297
2013	69 419	3783	11 614	15 397
2014	70 663	3816	11843	15659
2015	68 457	3664	11493	15157

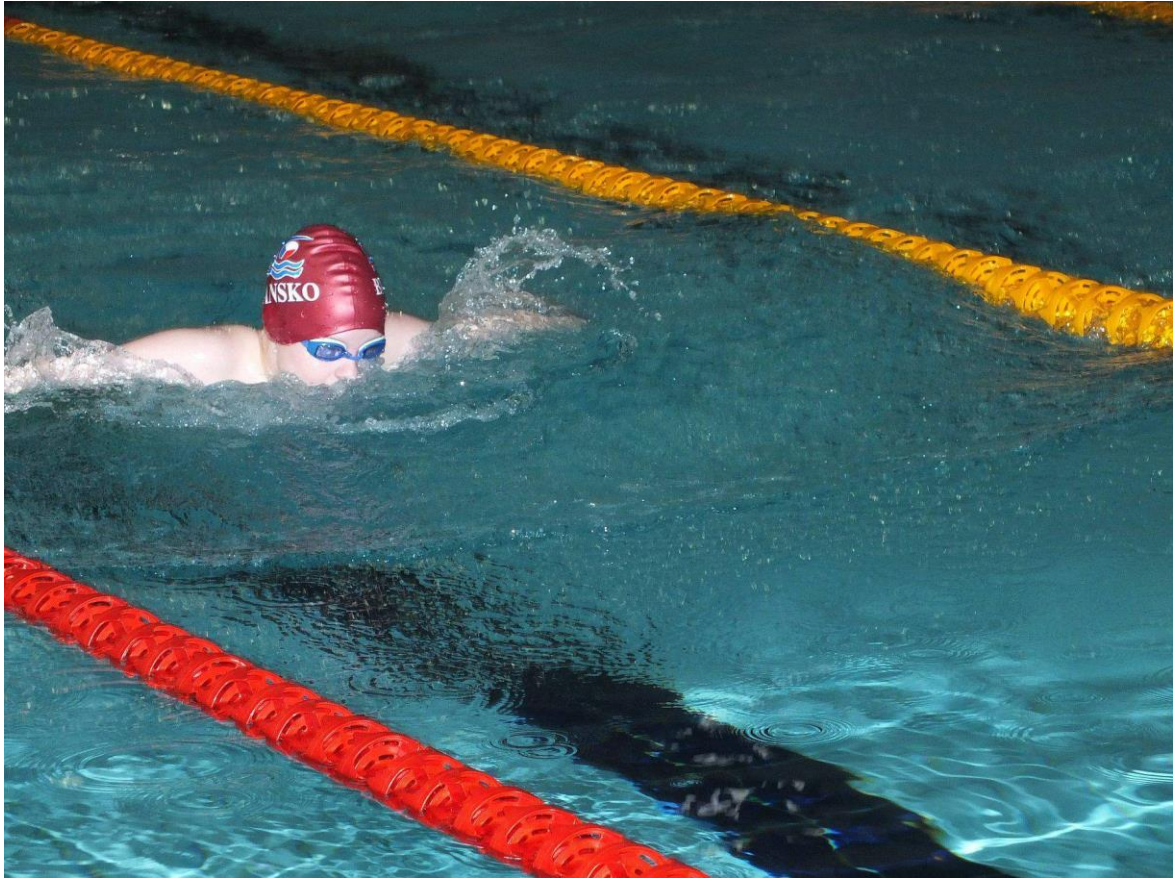
Městské lázně

V městských lázních byl provoz zajištěn s výjimkou technologické odstávky začátkem září po celý rok. Již tradicí byl souběh provozu lázní a koupaliště v letních měsících. Podle aktuálního počasí byly otevřeny buď lázně, nebo koupaliště. Areál lázní sloužil pro plavecké oddíly, sportovní kluby, výuku plavání školní mládeže, firmy a organizace a zejména veřejnost z Boskovic a širokého okolí. Od března byl zřízen platební terminál umožňující platit platebními kartami. Od února byl nově pronajat nebytový prostor masérce. V závěru roku byly zakoupeny nové plavecké dráhy. Bylo vyměněno 5 traf u podvodního osvětlení a došlo k částečné výměně světel na plaveckém a rekreačním bazénu. Tradicí se již staly pravidelné měsíční akce pro veřejnost (různé losovací akce o ceny, vstup dětí do 10 let v určitou dobu zdarma, teplejší voda v rekreačním bazénu...).

Lázně byly v r. 2015 otevřeny 304 dnů a 3.405 hod., tj. v průměru 11,2 hodin denně. Průměrná denní návštěvnost byla 350,5 osob a za rok 2015 lázně navštívilo 106 542 návštěvníků.

Plavecký bazén sloužil pro plavecké oddíly, sportovní kluby, celý areál (tj. včetně rekreačního bazénu) pro zaměstnance firem, členy organizací a zejména veřejnost z Boskovic a širokého okolí. Celoročně byl v suterénu provozován spinning. Vestibul je vybaven nápojovými automaty, automatem na cukrovinky a v provozu bylo i občerstvení Pod hladinou.

Vedoucím provozu střediska Městské lázně je Bohumil Feruga.



plavecké dráhy



platební terminál

Vývoj tržeb na lázních (včetně DPH)

<i>měsíc</i>	2008	2009	2010	2011	2012	2013	2014	2015
leden	795.725,-	690.436,-	774.701,-	764.488,-	683.922,-	756.595,-	872.116,-	836.475,-
únor	640.981,-	624.407,-	669.037,-	593.089,-	608.159,-	713.296,-	722.261,-	718.982,-
březen	576.042,-	750.640,-	787.831,-	621.741,-	645.105,-	690.722,-	616.378,-	741.031,-
duben	525.648,-	421.149,-	540.939,-	491.249,-	479.601,-	551.934,-	537.386,-	559.029,-
květen	435.233,-	474.952,-	544.403,-	461.126,-	421.497,-	490.643,-	604.989,-	510.215,-
červen	278.135,-	412.678,-	377.014,-	220.507,-	216.043,-	403.244,-	292.412,-	331.077,-
červenec	4.520,-	426.623,-	1.200,-	0,-	178.908,-	44.241,-	136.979,-	105.760,-
srpen	44.912,-	250.993,-	114.883,-	164.595,-	138.698,-	164.717,-	406.076,-	98.615,-
září	419.789,-	422.317,-	593.663,-	443.617,-	297.768,-	272.282,-	314.201,-	295.655,-
říjen	634.151,-	628.236,-	642.276,-	876.529,-	622.310,-	677.888,-	669.147,-	774.700,-
listopad	714.443,-	795.001,-	733.271,-	839.228,-	699.548,-	752.685,-	802.878,-	937.789,-
prosinec	657.452,-	675.327,-	585.607,-	665.161,-	686.566,-	766.206,-	708.591,-	721.244,-
Celkem	5.727.031,-	6.572.759,-	6.364.825,-	6.141.330,-	5.678.125,-	6.284.453,-	6.683.232,-	6.630.572,-

Vývoj spotřeb energií na lázních

	<i>Plyn TEDOM</i>	<i>Plyn KOTLE</i>	<i>El. energie DEN</i>	<i>El. energie NOC</i>	<i>voda</i>	<i>El. en. vyrob. celkem (na tedomu)</i>	<i>El.energie vyrobená 8⁰⁰ - 16⁰⁰ (na elměru)</i>	<i>El. en. vyrob. celkem (na elměru)</i>
	<i>(m³)</i>	<i>(m³)</i>	<i>(KW)</i>	<i>(KW)</i>	<i>(m³)</i>			
2005	20977	13435	1570	4420	2500	0	0	0
2006	89141	86749	29217	11641	14687	0	0	0
2007	90970	67329	169442	75878	11733	231672	12787	0
2008	70990	72940	194530	83452	11482	176329	64221	67648
2009	77824	75686	183837	92062	12527	222854	75573	185744
2010	68358	89775	141256	87549	12726	198295	69491	168615
2011	65294	74472	138574	93655	11377	197932	75548	161126
2012	57376	79166	179875	111326	11244	170953	57743	134385
2013	66283	76420	185805	113458	11041	173109	68986	167125
2014	81901	71903	164723	103290	12383	199672	82459	204730
2015	73751	71859	181243	110131	12736	185660	78218	189923

Letní koupaliště v Červené zahradě

Letní koupaliště v Červené zahradě bylo v provozu od 5. června do 2. září. Byly uspořádány 3 turnaje dvojic v beach volejbale a sportovní sedmiboj dvojic. Letní koupaliště vzhledem k enormě teplému počasí navštívilo 47 tisíc platících návštěvníků. Bylo opraveno schodiště za vstupní budovou, bylo po celém areálu doplněno zábradlí. Ve strojovně bylo nainstalováno záplavové čidlo. Opět byla uspořádána letní noc v areálu koupaliště

Koupaliště bylo v provozu od 5. 6. 2015 do 1. 9. 2015. Navštívilo jej 47.200 návštěvníků.

Koupaliště bylo v roce 2015 provozováno 89 dní:

- 32 dní (tj. 36%) bylo koupaliště uzavřeno pro nepřízeň počasí
- 12 dní (tj. 13%) byla návštěvnost slabší (1 – 200 návštěvníků)
- 23 dní (tj. 26%) byla návštěvnost slušná (201 – 1.000 návštěvníků)
- 22 dní (tj. 25%) byla návštěvnost silná (nad 1.000 návštěvníků)
- Průměrná návštěvnost za sezonu – 530 návštěvníků / den
- Nejvyšší denní návštěvnost (8. 8.) – 2.277 osob

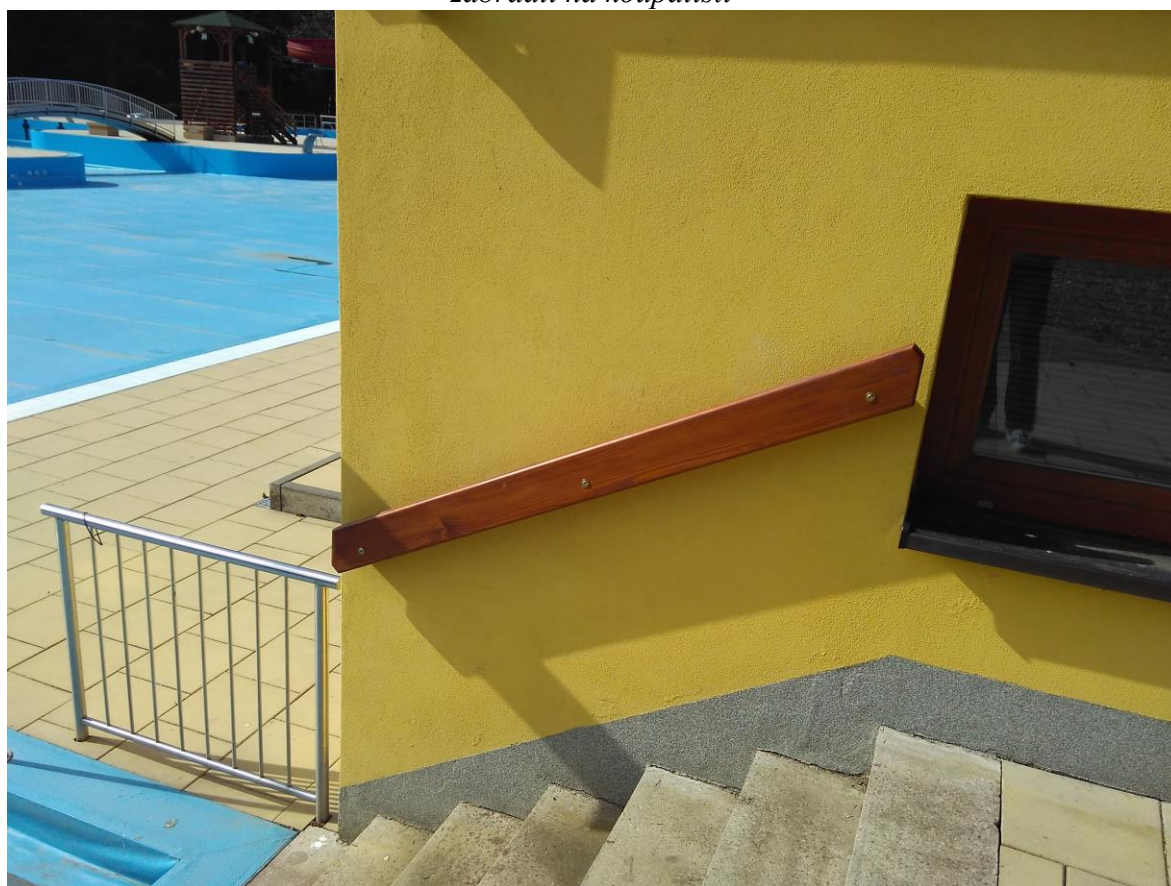
Vedoucím provozu střediska koupaliště je Bohumil Feruga.



oprava schodiště za vstupní budovou



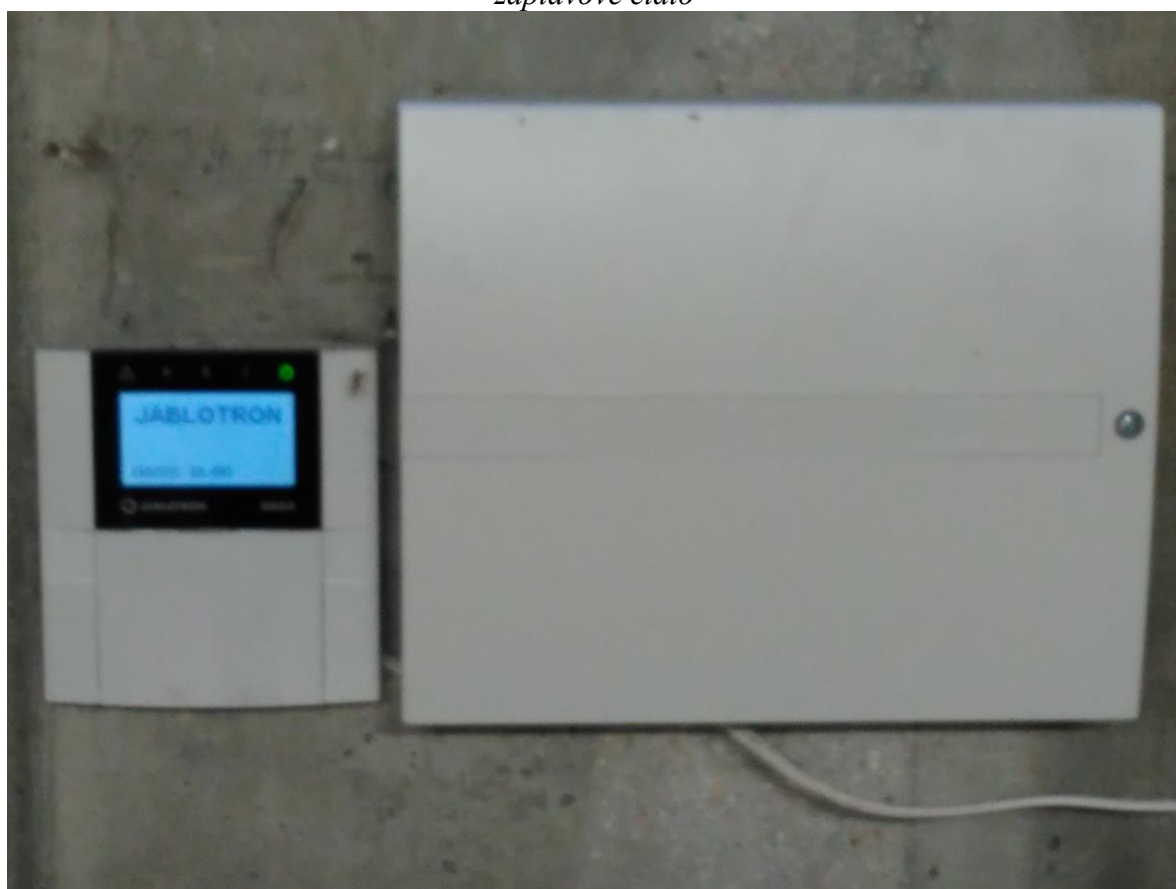
zábradlí na koupališti



zábradlí na koupališti



záplavové čidlo



záplavové čidlo

Vývoj tržeb na koupališti (bez DPH)

výnosy hlavní činnosti v tis. Kč bez DPH	2006	2007	2008	2009	2010	2011	2012	2013	2014	2015
Městské lázně	3 668	4 631	5 263	6 062	5 920	5 620	5003	5514	5806	5750
koupaliště Červenka	*	164	135	*	1 440	1 067	1331	1394	795	2007

Městská tržnice

Čtvrteční trhy v Boskovicích byly provozovány na původním místě na ulici Bezručova. Uspořádání trhů je uzpůsobeno tak, aby zůstala průjezdná ulice Bezručova a byla zvýšena bezpečnost návštěvníků.

Vedoucím provozu střediska městská tržnice je Ladislav Čížek.



tržnice

Parkovací automaty

Po celý rok byly provozovány parkoviště na Masarykově náměstí, na ulici Bezručova, na ul.17.listopadu, na ul. Hradní a Sušilova a na nám.9.května. Bylo možno využívat parkovací karty na všechna placená parkoviště mimo Masarykova náměstí současně či pouze na parkoviště na ul. Bezručova nebo pouze na parkovišti na ul. Hradní a Sušilova nebo na parkoviště na ul.17.listopadu. Parkovací karty mohou být na registrační značku či na libovolné vozidlo. Vedoucím provozu střediska parkovací automaty je Ladislav Čížek.



závora na parkovišti na ulici Hradní

Výnosy z prodeje parkovacích karet za rok v Kč (bez DPH)

	2009	2010	2011	2012	2013	2014	2015
Parkovací karty	19 461,42	23 969,75	21 540,69	29 530,49	61 495,34	56 732,99	52732,3

Veřejné osvětlení

Pro AŽD Praha jsme zabezpečovali správu a údržbu veřejného osvětlení ve městě Boskovice. Služby spojené s veřejným osvětlením byly prováděny i pro některé okolní obce. Rovněž jsme poskytovaly jiné práce s vysokozdviznými plošinami pro obce i firmy. Vedoucím provozu střediska je Ladislav Čížek.

	2010	2011	2012	2013	2014	2015
Výnosy od AŽD Praha	417 661	438 620	599 664	555 400	472 320	614798
Výnosy od ostatních subjektů	409 447	383 557	420 305	445 733	450 013	429241
Výnosy celkem	827 108	822 177	1 019 969	1 001 133	922 333	1044039

Fotovoltaické elektrárny

Fotovoltaické elektrárny jsou nainstalovány na střechách budov Městského úřadu na nám. 9. května a na základních školách na ulicích Slovákova a Sušilova. Dochází k prodeji elektrické energie městu Boskovice a Základní škole Boskovice. Jsou fakturovány společnosti E.ON částky za zelený bonus za vyrobenou elektrickou energii.



FVE na nám 9.května



FVE na ul.Slovákova



FVE na ulici Sušilova

Sauna

V září 2013 byl zahájen provoz zrekonstruované sauny. Sauna byla v provozu od 2.1.2015 do 6.6.2015 a opět od 27.8.2015 do konce roku. V sauně jsme provozovali i občerstvení pro návštěvníky a k dispozici pro klienty byl i masér.



vstup do sauny

Kotelny

Od začátku roku 2015 převzaly SB provozování kotelny městské policie a dodávaly teplo celkem v 16 kotelnách pro město Boskovice, KZMB, ZŠ Boskovice a MŠ Boskovice, MSSS Boskovice.

Ekonomické ukazatele celé firmy

Podíl dotace vzhledem k výnosům v %

	2005	2006	2007	2008	2009	2010	2011	2012	2013	2014	2015
výnosy	11 689	15 492	18 246	21 600	21 095	24 034	25781	24709	25655	31400	33188
dotace	8 000	7 140	5 804	7 066	6 573	6 490	5 691	4627	5630	6470	5390
dotace/v ýnosy	68,4	46,1	31,8	32,7	31,2	27,0	22,0	18,7	21,9	20,6	16,2

Přehled podpory ze strany zakladatele v tis.Kč

	2005	2006	2007	2008	2009	2010	2011	2012	2013	2014	2015
dotace od MB	8000	7140	5804	7066	6573	6490	5691	4627	5630	6470	5390
nájem pro MB	1278	1279	1359	1577	1645	1842	2092	2175	2189	2153	2092
rozdíl	6722	5861	4445	5489	4928	4648	3599	2452	3441	4317	3298

Přehled nákladů, výnosů, zisku a dotace od MB v tis. Kč

rok	2010	2011	2012	2013	2014	2015
náklady	23643	24588	24129	25680	30645	32233
výnosy	24034	25781	24709	26586	31400	33188
zisk	391	1193	580	906	755	955
dotace od MB	6490	5691	4627	5630	6470	5390

Počty zaměstnanců

Vývoj počtu zaměstnanců SB:

počet zaměstnanců	2005	2006	2007	2008	2009	2010	2011	2012	2013	2014	2015
stav k 31.12. fyzických osob	42	37	35	33	33	30	34	29	28	31	29
ø roční přepočtený počet: zaměstnanců	32,6	28,3	27,7	28,0	27,5	26,8	30,5	27	25	27	27

ROZVAHA
v plném rozsahu v tisících
za období 01.01.2015 - 31.12.2015

Označení	AKTIVA	řádek	V běžném účetním období			V min.obd. Netto
			Brutto	Korekce	Netto	
	AKTIVA CELKEM (A. + B. + C. + D.)	001	15 475	-4 310	11 165	11 498
A.	Pohledávky za upsaný základní kapitál	002				
B.	Dlouhodobý majetek (B.I. + B.II. + B.III.)	003	11 619	-4 305	7 314	7 951
B. I.	Dlouhodobý nehmotný majetek (B.I.1 až B.I.8)	004				
B. I. 1.	Zřizovací výdaje	005				
2.	Nehmotné výsledky výzkumu a vývoje	006				
3.	Software	007				
4.	Ocenitelná práva	008				
5.	Goodwill	009				
6.	Jiný dlouhodobý nehmotný majetek	010				
7.	Nedokončený dlouhodobý nehmotný majetek	011				
8.	Poskytnuté zálohy na dlouhodobý nehmotný majetek	012				
B. II.	Dlouhodobý hmotný majetek (B.II.1. až B.II.9.)	013	11 619	-4 305	7 314	7 951
B. II. 1.	Pozemky	014				
2.	Stavby	015	2 143	-408	1 735	1 727
3.	Samostatné movité věci a soubory movitých věcí	016	9 471	-3 897	5 574	6 219
4.	Pěstičské celky trvalých porostů	017				
5.	Dospělá zvířata a jejich skupiny	018				
6.	Jiný dlouhodobý hmotný majetek	019				
7.	Nedokončený dlouhodobý hmotný majetek	020	5		5	5
8.	Poskytnuté zálohy na dlouhodobý hmotný majetek	021				
9.	Oceňovací rozdíl k nabytému majetku	022				
B.III.	Dlouhodobý finanční majetek (B.III.1. až B.III.7.)	023				
B.III. 1.	Podíly v ovládaných a řízených osobách	024				
2.	Podíly v účetních jednotkách pod podstatným vlivem	025				
3.	Ostatní dlouhodobé cenné papíry a podíly	026				
4.	Půjčky a úvěry - ovládající a řídicí osoba, podstatný vliv	027				
5.	Jiný dlouhodobý finanční majetek	028				
6.	Požizovaný dlouhodobý finanční majetek	029				
7.	Poskytnuté zálohy na dlouhodobý finanční majetek	030				
C.	Oběžná aktiva (C.I. + C.II. + C.III. + C.IV.)	031	3 844	-5	3 839	3 527
C. I.	Zásoby (C.I.1. až C.I.6)	032	109		109	122
C. I. 1.	Materiál	033	93		93	103
2.	Nedokončená výroba a polotovary	034				
3.	Výrobky	035				
4.	Mladá a ostatní zvířata a jejich skupiny	036				
5.	Zboží	037	16		16	19
6.	Poskytnuté zálohy na zásoby	038				
C. II.	Dlouhodobé pohledávky (C.II.1 až C.II.8)	039	46		46	23
C. II. 1.	Pohledávky z obchodních vztahů	040				
2.	Pohledávky - ovládající a řídicí osoba	041				
3.	Pohledávky - podstatný vliv	042				
4.	Pohled. za společníky, členy družstva a za účastníky sdružení	043				
5.	Dlouhodobé poskytnuté zálohy	044	46		46	23
6.	Dohadné účty aktivní	045				
7.	Jiné pohledávky	046				
8.	Odložená daňová pohledávka	047				
C.III.	Krátkodobé pohledávky (C.III.1 až C.III.9)	048	1 680	-5	1 675	1 935
C.III. 1.	Pohledávky z obchodních vztahů	049	1 168	-5	1 163	1 492

O: 26944855

ROZVAHA
v plném rozsahu v tisících
za období 01.01.2015 - 31.12.2015

Sídlo nebo místo podnikání:

U Lázní 2063/3

680 01 Boskovice

Označení	AKTIVA	řádek	V běžném účetním období			V min.ob Netto
			Brutto	Korekce	Netto	
2.	Pohledávky - ovládající a řídicí osoba	050				
3.	Pohledávky - podstatný vliv	051				
4.	Pohled. za společníky, členy družstva a za účastníky sdružení	052				
5.	Sociální zabezpečení a zdravotní pojištění	053				
6.	Stát - daňové pohledávky	054	496		496	41
7.	Krátkodobá poskytnutá zálohy	055	12		12	1
8.	Dohadné účty aktivní	056				
9.	Jiné pohledávky	057	4		4	
C. IV.	Krátkodobý finanční majetek (C.IV.1. až C.IV.4)	058	2 009		2 009	144
C. IV. 1.	Peníze	059	492		492	48
2.	Účty v bankách	060	1 517		1 517	95
3.	Krátkodobé cenné papíry a podíly	061				
4.	Pořízený krátkodobý finanční majetek	062				
D. I.	Časové rozlišení (D.I.1. až D.I.3.)	063	12		12	2
D. I. 1.	Náklady příštích období	064	12		12	1
2.	Komplexní náklady příštích období	065				
3.	Příjmy příštích období	066				

ROZVAHA
v plném rozsahu v tisících
za období 01.01.2015 - 31.12.2015

Sídlo nebo místo podnikání:
U Lázní 2063/3
680 01 Boskovice

Označení	P A S I V A	řádek	Stav v účet.období	
			běžném	minulém
	PASIVA CELKEM (A. + B. + C.)	067	11 165	11 498
A.	Vlastní kapitál (A.I.+A.II.+A.III.+A.IV.+A.V.)	068	5 816	4 971
A. I.	Základní kapitál (A.I.1.+A.I.2.+A.I.3.)	069	200	200
A. I. 1.	Základní kapitál	070	200	200
2.	Vlastní akcie a vlastní obchodní podíly	071		
3.	Změny základního kapitálu	072		
A. II.	Kapitálové fondy (A.II.1. až A.II.4.)	073		
A. II. 1.	Emisní ážio	074		
2.	Ostatní kapitálové fondy	075		
3.	Oceňovací rozdíly z přecenění majetku a závazků	076		
4.	Oceňovací rozdíly z přecenění při přeměnách společností	077		
A. III.	Rezervní fondy, nedělitelný fond a ost.fondy ze zisku(A.III.1.+A.III.2)	078	20	20
A. III. 1.	Zákonný rezervní fond / Nedělitelný fond	079	20	20
2.	Statutární a ostatní fondy	080		
A. IV.	Výsledek hospodaření minulých let (A.IV.1 + A.IV.2.)	081	4 751	3 997
A. IV. 1.	Nerozdělený zisk minulých let	082	4 751	3 997
2.	Neuhrazená ztráta minulých let	083		
A. V.	Výsledek hospodaření běžného účetního období	084	345	754
B.	Cizí zdroje (B.I.+B.II.+B.III.+B.IV.)	085	5 317	6 487
B. I.	Rezervy (B.I.1. až B.I.4.)	086	6	
B. I. 1.	Rezervy podle zvláštních právních předpisů	087	6	
2.	Rezerva na důchody a podobné závazky	088		
3.	Rezerva na daň z příjmu	089		
4.	Ostatní rezervy	090		
B. II.	Dlouhodobé závazky (B.II.1. až B.II.10.)	091	39	384
B. II. 1.	Závazky z obchodních vztahů	092	31	380
2.	Závazky - ovládací a fiducí osoba	093		
3.	Závazky - podstatný vliv	094		
4.	Závazky ke společníkům, člen družstva a k účastníkům sdružení	095		
5.	Dlouhodobé přijaté zálohy	096		
6.	Vydané dluhopisy	097		
7.	Dlouhodobé směnky k úhradě	098		
8.	Dohadné účty pasivní	099		
9.	Jiné závazky	100	8	4
10.	Odložený daňový závazek	101		
B. III.	Krátkodobé závazky (B.III.1. až B.III.11.)	102	3 367	3 218
B. III. 1.	Závazky z obchodních vztahů	103	2 251	2 298
2.	Závazky - ovládací a fiducí osoba	104		
3.	Závazky - podstatný vliv	105		
4.	Závazky ke společníkům, člen družstva a k účastníkům sdružení	106		
5.	Závazky k zaměstnancům	107	624	475
6.	Závazky ze sociálního zabezpečení a zdravotního pojištění	108	351	263
7.	Stát - daňové závazky a dotace	109	105	77
8.	Krátkodobé přijaté zálohy	110	29	55
9.	Vydané dluhopisy	111		
10.	Dohadné účty pasivní	112	19	40
11.	Jiné závazky	113	8	4
B. IV.	Bankovní úvěry a výpomoci (B.IV.1. až B.IV.3.)	114	1 885	2 885
B. IV. 1.	Bankovní úvěry dlouhodobé	115	1 885	2 885

O: 26944855

ROZVAHA
v plném rozsahu v tisících
za období 01.01.2015 - 31.12.2015

Sídlo nebo místo podnikání:
U Lázní 2063/3
680 01 Baskovice

Označení	P A S I V A	řádek	Stav v účet.období	
			běžném	minulém
2.	Krátkodobé bankovní úvěry	116		
3.	Krátkodobé finanční výpomoci	117		
C. I.	Časové rozlišení (C.I.1. + C.I.2.)	118	32	40
C. I. 1.	Výcaje příštích období	119		
2.	Výnosy příštích období	120	32	40

Okamžik sestavení: 09.05.2016 12:58:12	Podpisový záznam osoby odpovědné za sestavení výkazu:	Podpisový záznam statutárního orgánu nebo fyzické osoby, která je účetní jednotkou:
Právní forma účetní jednotky: s.r.o.	Ing. Ilona Klíčová účetní, ekonomka	Mgr. Milan Strya jednatel
Předmět podnikání nebo jiné činnosti: provozování sportovních zařízení		

VÝKAZ ZISKŮ A ZTRÁT
v plném rozsahu v tisících
za období 01.01.2015 - 31.12.2015

Označení	TEXT	řádek	Stav v účet.období	
			běžném	minulém
I.	Tržby za prodej zboží	01	188	198
A.	Náklady vynaložené na prodané zboží	02	100	114
+	Obchodní marže (I. - A.)	03	88	84
II.	Výkony (II.1. až II.3.)	04	27 331	24 728
II. 1.	Tržby za prodej vlastních výrobků a služeb	05	27 331	24 438
2.	Změna stavu zásob vlastní činnosti	06		
3.	Aktivace	07		292
B.	Výkonová spotřeba (B.1.+ B.2.)	08	20 307	19 491
B.1.	Spotřeba materiálu a energie	09	14 155	13 847
2.	Služby	10	6 152	5 644
+	Přidaná hodnota (I. - A. + II. - B.)	11	7 110	5 321
C.	Osobní náklady (C.1. až C.4.)	12	10 437	9 501
C.1.	Mzdové náklady	13	7 671	6 926
2.	Odměny členům orgánů společnosti a družstva	14		
3.	Náklady na sociální zabezpečení a zdravotní pojištění	15	2 432	2 241
4.	Sociální náklady	16	334	334
D.	Daně a poplatky	17	218	220
E.	Odpisy dlouhodobého nehmotného a hmotného majetku	18	708	782
III.	Tržby z prodeje dlouhodobého majetku a materiálu (III.1.+2)	19		
III. 1.	Tržby z prodeje dlouhodobého majetku	20		
2.	Tržby z prodeje materiálu	21		
F.	Zůstatková cena prodaného dlouhodobého majetku a materiálu	22		
F.1.	Zůstatková cena prodaného dlouhodobého majetku	23		
2.	Prodaný materiál	24		
G.	Změna stavu rezerv a oprav.položek a komplexních nákl.přístích období	25	-9	-4
IV.	Ostatní provozní výnosy	26	5 669	6 470
H.	Ostatní provozní náklady	27	299	205
V.	Převod provozních výnosů	28		
I.	Převod provozních nákladů	29		
*	Provozní výsledek hospodaření	30	1 128	1 107
VI.	Tržby z prodeje cenných papírů a podílů	31		
J.	Prodané cenné papíry a podíly	32		
VII.	Výnosy z dlouhodobého finančního majetku (VII.1.až VII.3.)	33		
VII.1.	Výnosy z podílů v ovlá.d.a řízen.osobách a účetních j.pod podst.vlivem	34		
2.	Výnosy z ostatních dlouhodobých cenných papírů a podílů	35		
3.	Výnosy z ostatního dlouhodobého finančního majetku	36		
VIII.	Výnosy z krátkodobého finančního majetku	37		
K.	Náklady z finančního majetku	38		
IX.	Výnosy z přecenění cenných papírů a derivátů	39		
L.	Náklady z přecenění cenných papírů a derivátů	40		
M.	Změna stavu rezerv a opravných položek ve finanční oblasti	41		
X.	Výnosové úroky	42	2	3
N.	Nákladové úroky	43	150	234
XI.	Ostatní finanční výnosy	44		
O.	Ostatní finanční náklady	45	25	24
XII.	Převod finančních výnosů	46		
P.	Převod finančních nákladů	47		
*	Finanční výsledek hospodaření - zohlednění položek VI.až P	48	- 173	- 255

O: 2694855

VÝKAZ ZISKŮ A ZTRÁT
v plném rozsahu v tisících
za období 01.01.2015 - 31.12.2015

Sídlo nebo místo podnikání:
U Lázní 2063/3
680 01 Boskovice

Označení	TEXT	řádek	Stav v účetním období	
			běžném	minulém
Q.	Daň z příjmů za běžnou činnost (Q.1.+ Q.2.)	49	110	98
Q.1.	- splatná	50	110	98
2.	- odložená	51		
**	Výsledek hospodaření za běžnou činnost (f.30 + 48 - 49)	52	845	754
XIII.	Mimořádné výnosy	53		
R.	Mimořádné náklady	54		
S	Daň z příjmů z mimořádné činnosti (S.1.+ S.2.)	55		
S.1.	- splatná	56		
2.	- odložená	57		
*	Mimořádný výsledek hospodaření (VIII. - R. - S.)	58		
T.	Převod podílu hospodářského výsledku společníkům (+/-)	59		
***	Výsledek hospodaření za účetní období (+/-) (f.52 + 53 - 58)	60	845	754
****	Výsledek hospodaření před zdaněním (f.30 + 48 + 53 - 54)	61	955	852

Ověřič sestavení: 09.05.2016 12:47:24	Podpisový záznam osoby odpovědné za sestavení výkazu:	Podpisový záznam statutárního orgánu nebo fyzické osoby, která je účetní jednotkou:
Právní forma účetní jednotky: s.r.o.		
Předmět podnikání nebo jiné činnosti: provozování sportovních zařízení	Ing. Ilona Klíčová účetní, ekonomka	Mgr. Milan Strya jednatel

Příloha k účetní závěrce k 31.12.2015

Název společnosti: Služby Boskovice, s.r.o.
Sídlo společnosti: U Lázní 2063/3, 680 01 Boskovice
Právní forma: společnost s ručením omezeným
Předmět činnosti: provozování sportovních zařízení

Společnost je evidována v obchodním rejstříku u Krajského soudu v Brně, oddíl C, vložka 47100,
datum zápisu do obchodních rejstříku: 27. listopadu 2004

Společníci: Město Boskovice, Boskovice, Masarykovo nám. 1/2, PSČ 680 18, obchodní podíl 100 %
Statutární orgán: jednatel Mgr. Milan Strya
Dozorčí rada - členové: Jiří Svoboda, RNDr. Jaroslav Oldřich, Vladimír Petrá, Dis., Josef Koudeřka,
Petra Střížová, Zdeněk Kupsa
- předseda: Ing. Michal Knodl

Organizační struktura účetní jednotky je určena dále uvedenými aktivitami, společnost se tak podle vykonávaných činností dělí na jednotlivá střediska. Činnost společnosti spočívá zejména v zajištění provozu sportovních zařízení v majetku Města Boskovice. Jedná se o provoz zimního stadionu, fotbalového areálu, městských lázní a letního koupaliště a sauny. Další činnosti představují zajištění provozu ubytovny, veřejných WC, městských trhů, parkovacích automatů na placených parkovištích, veřejného osvětlení, fotovoltaických elektráren. Od roku 2014 společnost začala provozovat kotelny v objektech Města Boskovice, jedná se o 16 odběrných míst (Město Boskovice, Základní škola, Mateřská škola, Městská správa sociálních služeb, Kulturní zařízení města Boskovice). V neposlední řadě společnost vykonává činnosti a práce výrobní povahy menšího rozsahu, např. práce vysokozdvížnou montážní plošinou, instalace a opravy městského dopravního značení, opravy a údržbu dětských hřišť, údržba trávníků.

Nemovitý majetek, který společnost spravuje (sportoviště, ubytovna, veřejné WC, parkovací plochy, střecha městského úřadu, sauna, kanceláře vedení společnosti) je Službám Boskovice, s.r.o. Městem Boskovice na základě nájemních smluv pronajímán za úplatu. Smluvně jsou sjednány podmínky pro opravy a údržbu pronajímaných nemovitostí.

Město Boskovice poskytuje rovněž Službám Boskovice, s.r.o. finanční příspěvek na provoz (dotaci k výsledku hospodaření – na částečné pokrytí ztráty).

Průměrný přepočtený počet zaměstnanců v roce 2015: 28 osob

Společnost je od 01.01.2005 plátcem daně z přidané hodnoty, DIČ: CZ26944855

Informace o aplikaci obecných účetních zásad, o použitých účetních metodách, způsobech oceňování a odpisování

1. Způsob ocenění
 - zásoby nakupované - pořizovací ceny
 - HM a NM vytvořené ve vlastní režii - vlastní náklady na úrovni přímých nákladů
 - CP a majetkové účasti (společnosti se v roce 2015 netýká)

2. Způsob účtování zásob
 - způsob A - elektromateriál – zásoba na středisku veřejné osvětlení
 - způsob B – ostatní materiál - zásoby se netvoří, materiál je nakupován dle aktuálních potřeb

3. Druhy vedlejších pořizovacích nákladů
 - účtovány jako součást pořizovací ceny (např. dopravné, poštovné, balné)

4. Podstatné změny způsobu oceňování, postupů odpisování a postupů účtování oproti předcházejícímu účetnímu období s vyčíslením peněžních částek
(společnosti se v roce 2015 netýká)

5. Způsob stanovení opravných položek k pohledávkám
Dle zákona č. 593/1992 Sb., o rezervách pro zjištění základu daně z příjmů, § 8c, ve výši 100 % rozvahové hodnoty pohledávky.

6. Způsob sestavení odpisových plánů a použité odpisové metody při stanovení účetních odpisů
Účetní odpisy jsou stanoveny ve výši odpisů dle zákona č. 586/1992 Sb., o daních z příjmů, hmotný majetek je odepisován rovnoměrně (dle § 31 zákona), drobný hmotný majetek je odepisován ve výši 100% při jeho pořízení.

7. Způsob přepočtu údajů v cizích měnách na českou měnu
Přepočet kurzem devizového trhu vyhlášeným Českou národní bankou, a to k okamžiku uskutečnění účetního případu.

Doplňující informace k rozvaze a výkazu zisku a ztráty

- splatné závazky pojistného na sociální zabezpečení a příspěvku na státní politiku zaměstnanosti: 245 033 Kč, uhrazeno 15.01.2016
- splatné závazky veřejného zdravotního pojištění: 105 847 Kč, uhrazeno 15.01.2016
- přijaté dotace na investiční účely:

- přijaté dotace na provozní účely (ostatní provozní výnosy):
Město Boskovice 5 390 000 Kč – provoz společnosti
Jihomoravský kraj 99 200 Kč – oprava střechy zimního stadionu
Úřad práce ČR 107 200 Kč – příspěvek na společensky účelné pracovní místo

Informace týkající se majetku a závazků

- pohledávky a závazky dle splatnosti:

Rozbor krátkodobých pohledávek z obchodních vztahů k 31.12.2015

účet 311 odběratelé		Kč
do splatnosti		1 115 714,05
po splatnosti	do 30 dnů	25 554,51
	31-60 dnů	754,44
	61 - 180 dnů	20 630,00
	nad 360 dnů	5 288,93
součet		1 167 941,93

Rozbor krátkodobých závazků z obchodních vztahů k 31.12.2015

účet 321 dodavatelé		Kč
do splatnosti		2 243 811,19
po splatnosti	do 30 dnů	7 302,00
	31-60 dnů	0,00
	nad 180 dnů	0,00
	nad 360 dnů	0,00
součet		2 251 113,19

vypracovala: Ing. Ilona Klíčová, 11.05.2016

Ilona Klíčová

Milan Strya
Mgr. Milan Strya, jednatel

Střelby Boskovice, s.r.o.
U Lázní 2063/3
680 01 Boskovice
IČ 26944855 DIČ:CZ26944855

**Zpráva o vztazích
mezi ovládající osobou a osobou ovládanou
za účetní období roku 2015**

předkládaná v souladu s ustanovením § 84 zákona č. 90/2012 Sb., o obchodních korporacích, v platném znění

Osoba ovládaná:

Služby Boskovice, s.r.o., U Lázní 2063/3, 680 01 Boskovice, IČ: 26944855

Osoba ovládající:

Město Boskovice, Masarykovo náměstí 4/2, 680 18 Boskovice, IČ: 00279978

- společník, 100% obchodní podíl
- zápis do obchodního rejstříku 27. listopadu 2004

Popis vztahů platných v r. 2015:

Ovládající osoba	Druh	ze dne
Město Boskovice	Nájemní smlouva – Zimní stadion, Fotbalový areál, Turistická ubytovna, letní koupaliště 10 dodatků	14.1.2005 04.04.2005 - - 09.03.2012
Město Boskovice	Nájemní smlouva – Městské lázně Dodatek č. 1 Dodatek č. 2	20.05.2005 27.03.2006 09.03.2012
Město Boskovice	Nájemní smlouva – veřejné WC Dodatek č. 1	05.12.2006 09.03.2012
Město Boskovice	Nájemní smlouva – nájem střechy MU nám. 9. května Dodatek č. 2	29.06.2009 09.03.2012
Město Boskovice	Smlouva o nájmu parkovišť Dodatek č. 1 Dodatek č. 2 Dodatek č. 3	14.05.2012 27.06.2013 06.12.2013 01.12.2014
Město Boskovice	Smlouva o nájmu nemovitosti a výpůjčce movitých věcí (budova sauny)	26.04.2013
Město Boskovice	Smlouva o výpůjčce zametacího stroje	21.11.2013
Město Boskovice	Smlouva o zabezpečení úklidu místních komunikací	30.12.2013
Město Boskovice	Smlouva o poskytnutí finančního příspěvku na rok 2015 Dodatek č. 1	17.12.2014 15.12.2015

Výše uvedené smlouvy byly uzavřeny v písemné formě a za podmínek obvyklých pro obchodní styky. Stejně tak poskytnutá a přijatá plnění na základě těchto smluv byla za podmínek obvyklých v obchodním styku a v cenách obvyklých ve smyslu § 23 odst. 7 zákona č. 586/1992 Sb. o daních z příjmů, v platném znění a z těchto smluv nevznikla Službám Boskovice, s.r.o. žádná újma ani výhoda.

V Boskovicích 30.03.2016

služby Boskovice, s.r.o.
U Lázní 2063/3
680 01 Boskovice
IČ:26944855 DIČ:CZ26944855


Mgr. Milan Strya
jednatel

ZPRÁVA NEZÁVISLÉHO AUDITORA

**Příjemce: společník společnosti Služby Boskovice, s.r.o.,
se sídlem Boskovice, U Lázní 2063/3, PSČ 680 01**

Zpráva o účetní závěrce

Ověřili jsme příloženou účetní závěrku společnosti Služby Boskovice, s.r.o., se sídlem Boskovice, U Lázní 2063/3, PSČ 680 01 tj. rozvahu k 31.12.2015, výkaz zisku a ztráty za období od 01.01.2015 - 31.12.2015 a přílohu této účetní závěrky, včetně popisu použitých významných účetních metod. Údaje o společnosti Služby Boskovice, s.r.o. jsou uvedeny v příloze této účetní závěrky.

Odpovědnost statutárního orgánu účetní jednotky za účetní závěrku

Za sestavení a věrné zobrazení účetní závěrky v souladu s českými účetními předpisy odpovídá statutární orgán společnosti Služby Boskovice, s.r.o., se sídlem Boskovice, U Lázní 2063/3, PSČ 68001. Součástí této odpovědnosti je navrhnout, zavést a zajistit vnitřní kontroly nad sestavováním a věrným zobrazením účetní závěrky tak, aby neobsahovala významné nesprávnosti způsobené podvodem nebo chybou, zvolit a uplatňovat vhodné účetní metody a provádět dané situaci přiměřené účetní odhady.

Odpovědnost auditora

Naši úlohou je vydat na základě provedení auditu výrok k této účetní závěrce. Audit jsme provedli v souladu se zákonem o auditorech a Mezinárodními auditorskými standardy a souvisejícími aplikačními doložkami Komory auditorů České republiky. V souladu s těmito předpisy jsme povinni dodržovat etické normy a naplánovat a provést audit tak, abychom získali přiměřenou jistotu, že účetní závěrka neobsahuje významné nesprávnosti.

Audit zahrnuje provedení auditorských postupů, jejichž cílem je získat důkazní informace o částkách a skutečnostech uvedených v účetní závěrce. Výběr auditorských postupů závisí na úsudku auditora, včetně posouzení rizik, že účetní závěrka obsahuje významné nesprávnosti způsobené podvodem nebo chybou. Při posuzování těchto rizik auditor přihlídně k vnitřním kontrolám, které jsou relevantní pro sestavení a věrné zobrazení účetní závěrky. Cílem posouzení vnitřních kontrol je navrhnout vhodné auditorské postupy, nikoli vyjádřit se k účinnosti vnitřních kontrol. Audit též zahrnuje posouzení vhodnosti použitých účetních metod, přiměřenosti účetních odhadů provedených vedením i posouzení celkové prezentace účetní závěrky.

Domníváme se, že získané důkazní informace tvoří dostatečný a vhodný základ pro vyjádření našeho výroku.

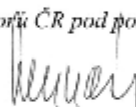
Výrok auditora

Podle našeho názoru účetní závěrka podává věrný a poctivý obraz aktiv, pasiv a finanční situace společnosti Služby Boskovice, s.r.o., se sídlem Boskovice, U Lázní 2063/3, PSČ 68001 k 31.12.2015 a nákladů, výnosů a výsledku jejího hospodaření za rok 2015 v souladu s českými účetními předpisy.

Výrok: Bez výhrad

Blansko dne 16.5.2016

Ověření provedla auditorská společnost
EKI AUDIT, s.r.o., Fügnerova 6, 67801 Blansko,
zapsaná v seznamu auditorských společností vedeném Komorou auditorů ČR pod poř. č. 203.



Ing. Stanislav Pellkán
auditor
číslo osvědčení 461

Přílohy: Rozvaha
Výkaz zisku a ztrát
Příloha k účetní závěrce v plném rozsahu

