

## ***Výroční zpráva Služeb Boskovice, s. r.o. za r. 2016***

<b><i>OBSAH:</i></b>	<b><i>str.</i></b>
- <i>Obecné informace</i>	<i>2</i>
- <i>Organizační struktura</i>	<i>3</i>
- <i>Úvodní slovo jednatele společnosti</i>	<i>3</i>
- <i>Zimní stadion</i>	<i>4-7</i>
- <i>Fotbalový areál</i>	<i>7-9</i>
- <i>Ubytovna SB</i>	<i>9-11</i>
- <i>Veřejné WC</i>	<i>11</i>
- <i>Městské lázně</i>	<i>11-14</i>
- <i>Letní koupaliště v Červené zahradě</i>	<i>15-17</i>
- <i>Tržnice</i>	<i>17</i>
- <i>Parkovací automaty</i>	<i>17</i>
- <i>Veřejné osvětlení</i>	<i>18</i>
- <i>Fotovoltaické elektrárny</i>	<i>18</i>
- <i>Sauna</i>	<i>18</i>
- <i>Kotelny</i>	<i>18</i>
- <i>Ekonomické ukazatele</i>	<i>18-19</i>
- <i>Rozvaha</i>	<i>20 - 23</i>
- <i>Výkaz zisků a ztrát</i>	<i>24 - 25</i>
- <i>Příloha k účetní závěrce</i>	<i>26 - 28</i>
- <i>Zpráva o vztazích</i>	<i>29</i>
- <i>Zpráva auditora</i>	<i>30 - 32</i>

**Obecné informace:**

*Obchodní firma:* **Služby Boskovice, s.r.o.**

*Sídlo:* **U Lázní 2063/3, 680 01 Boskovice**

*Právní forma:* **společnost s ručením omezeným**

*Identifikační číslo:* **26944855**

*Den zápisu do obchodního rejstříku:* **27. listopadu 2004**

*V obchodním rejstříku veden:* **u Krajského soudu v Brně v oddílu C, vložka číslo 47100**

*Datum zahájení podnikatelské činnosti:* **1. ledna 2005**

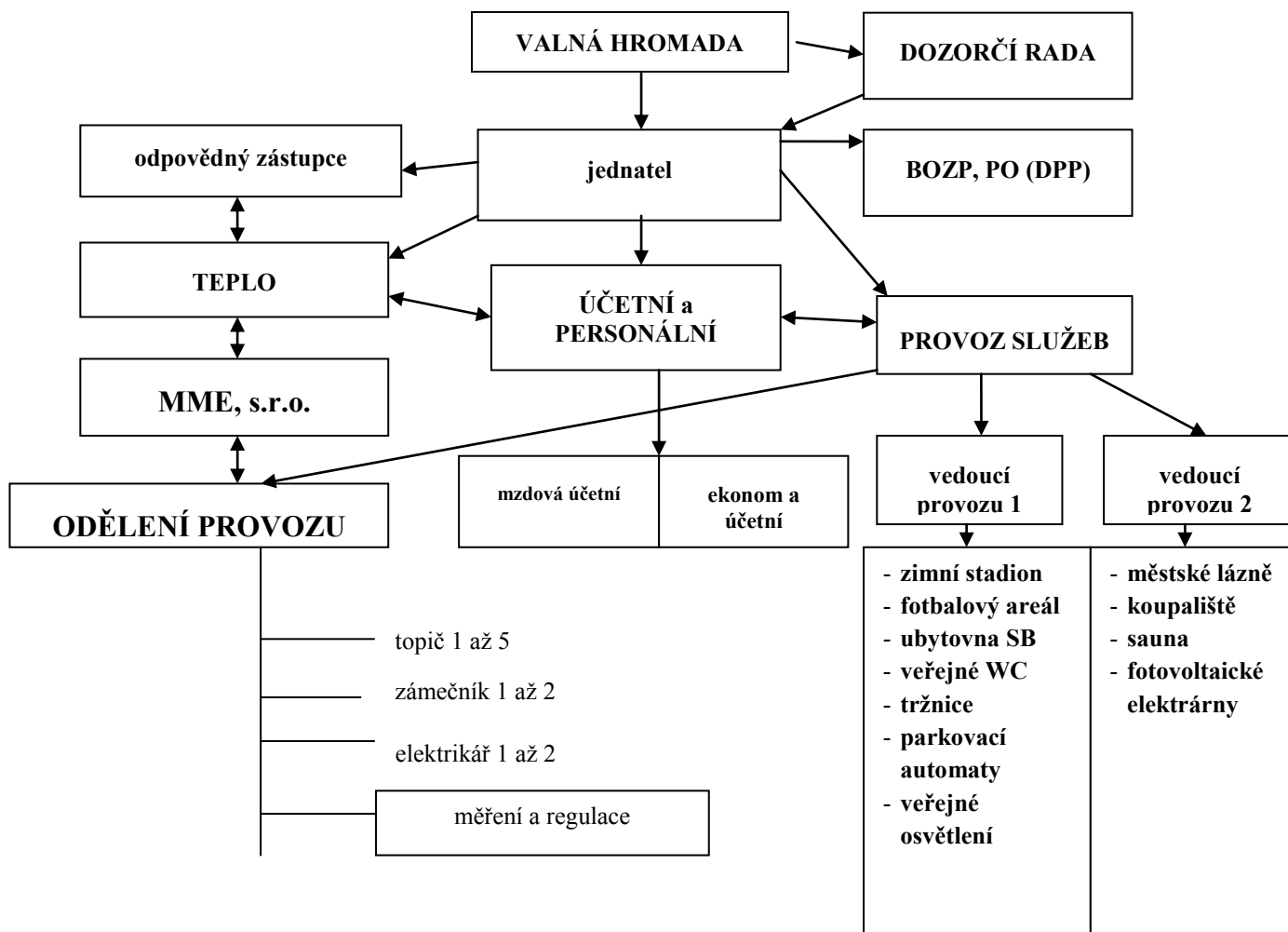
*Předmět podnikání:* **poskytování tělovýchovných a sportovních služeb v oblasti tělesné výchovy a sportu, ostraha majetku a osob, hostinská činnost, silniční motorová doprava nákladní vnitrostátní, provozovaná vozidly do 3,5 t největší povolené hmotnosti, zámečnictví, nástrojařství, zednictví, vodoinstalatérství a topenářství, malířství a natěračství, montáž, opravy, revize a zkoušky elektrických zařízení, masérské, rekondiční a regenerační služby, výroba tepelné energie a rozvod tepelné energie, nepodléhající licenci realizovaná ze zdrojů tepelné energie s instalovaným výkonem jednoho kotle nad 50 kW, výroba, obchod a služby neuvedené v přílohách 1 až 3 živnostenského zákona**

*Statutární orgán:* **jednatel:  
Mgr. Milan Strya**

*Společníci:* **Město Boskovice, Masarykovo nám. 4/2, Boskovice,  
PSČ: 680 18, IČ: 002 79 978 – 100% podíl**

*Dozorčí rada:* **Ing. Michal Knödl – předseda  
Ota Lizna od 26.1.2016  
Petra Střížová  
RNDr. Jaroslav Oldřich  
Vladimír Petru, DiS.  
Zdeněk Kupsa  
Josef Koudelka**

### Organizační schéma společnosti



### Úvodní slovo jednatele společnosti:

Rok 2016 byl dvanáctým rokem existence společnosti Služby Boskovice, s. r. o. (dále jen „SB“).

Hospodaření společnosti je ve značné míře ovlivněno počasím. Rok 2016 byl rokem průměrným. Ač letní měsíce červenec a srpen byly na slunečné dny skoupé, tak začátek září výpadek ve výnosech na koupališti částečně nahradil. Počasí mělo vliv i na menší výnosy u fotovoltaiky a sauny. Naopak výrazný meziroční nárůst výnosů byl na ubytovně i vlivem zimních fotbalových soustředění. Lázně si udržují svůj vysoký standart poskytovanými službami i výnosově.

Během roku byly z větších akcí Službami Boskovice, s. r. o. realizovány instalace turniketů v lázních a na koupališti, na koupališti byl potažen ochoz i schodiště kamenným kobercem. Dále došlo k opravě chlazení a výměně výměníku u kompresoru na zimním stadionu, k opravě pánských toalet na fotbalovém stadionu. Na ubytovně byla vyměněna světla, zásuvky a vypínače a celá ubytovna byla vymalována. V lázních proběhla v letní odstavce oprava pánských sprch za pomoci dotace z JMK. Na všech střediscích byly instalovány spojiče vody. Město Boskovice zrealizovalo výstavbu sněžné jámy na zimním stadionu, druhého beach kurtu na koupališti.

Provozní dotace od města Boskovice pro SB činila v roce 2016 5 890 000,-Kč.

## Zimní stadion

Na zimním stadionu byl provoz ledové plochy zajištěn od 1. ledna do 27. března a opět již od 21. srpna do konce roku. V srpnu a v září se na ledové ploše uskutečnila 3 soustředění hokejových klubů. Ve všední dny dopoledne od 9 hodin zpravidla do 15 hodin byl led využíván pro školy a veřejnost. Po 15. hodině do pozdních večerních hodin zde sportovala mládež HC Boskovice, muži SKMB Boskovice a ostatní sportovní kluby či spolky. V letních měsících byla v provozu in-line plocha. Byla vyměněna podlahová krytina v šatnách, Došlo k opravě nádoby na pekasol a k úpravě chlazení a k výměně výměníku u kompresoru č. 1. Byla zakoupena nová pokladna. Město Boskovice zrealizovalo výstavbu sněžné jámy. Na ploše před zimním stadionem se konal silový víceboj Strongman a pouťové zábavy. Novinkami byla mezinárodní taneční soutěž a seminář aikido. Opět se v prostorách zimního stadionu konala výstava koček. Zaměstnanci ZS prováděli mimo zimní sezonu zejména opravy a údržbu dopravního značení ve městě, kontroly, opravy a údržbu dětských hřišť. Takřka celoročně probíhalo zametání chodníků ve městě zametacím strojem. Provozována byla i lokální distribuční soustava, kde je dodávána vyrobená elektrická energie z kogenerační jednotky dalším subjektům. Vedoucím provozu střediska zimní stadion je Ladislav Čížek.



*oprava podlahy v šatně*



*úprava chlazení*





*výměna výměníku u kompresoru*



*sněžná jáma*



*pokladna*

### **Veřejné bruslení**

	<i>Počet osob</i>	<i>Tržby v Kč vč. DPH</i>
<b>2010</b>	<b>8503</b>	<b>212000</b>
<b>2011</b>	<b>9477</b>	<b>234105</b>
<b>2012</b>	<b>9829</b>	<b>294870</b>
<b>2013</b>	<b>11252</b>	<b>338793</b>
<b>2014</b>	<b>11836</b>	<b>357800</b>
<b>2015</b>	<b>12078</b>	<b>366680</b>
<b>2016</b>	<b>14659</b>	<b>443388</b>

### **Fotbalový areál**

Fotbalový areál celoročně využívala široká mládežnická základna a dvě družstva mužů FC Boskovice. Od ledna do března se o víkendech na umělé trávě střídala družstva z celého regionu při přípravných utkáních. Podařilo zorganizovat třináct zimních, dvě letní soustředění fotbalových klubů a letní fotbalový camp. V létě uspořádaly SB turnaj starších pánů. V areálu se konal opět velký letní mezinárodní turnaj přípravek a žáků a během roku další 3 turnaje přípravek a také Memoriál Metelky a Čutyna, věnovaný bývalým zesnulým hráčům FC

Boskovice. Konají se zde pravidelně i sportovní klání žáků základních škol a dětí ze speciální školy. Přes léto proběhla regenerace travnatého fotbalového hřiště. Došlo k opravě pánských toalet pro veřejnost a plotů u hřiště s umělým povrchem. Doplněno bylo venkovní osvětlení kabin. Byla zakoupena nová světelná tabule. Na hřišti s umělým povrchem bylo družstvem Blanenska sehráno několik utkání nově vzniklé ligy malé kopané a své domácí utkání zde hrál i Sadros Boskovice. Vedoucím provozu střediska fotbalový areál je Ladislav Čížek.



*opravené pánské toalety pro veřejnost*





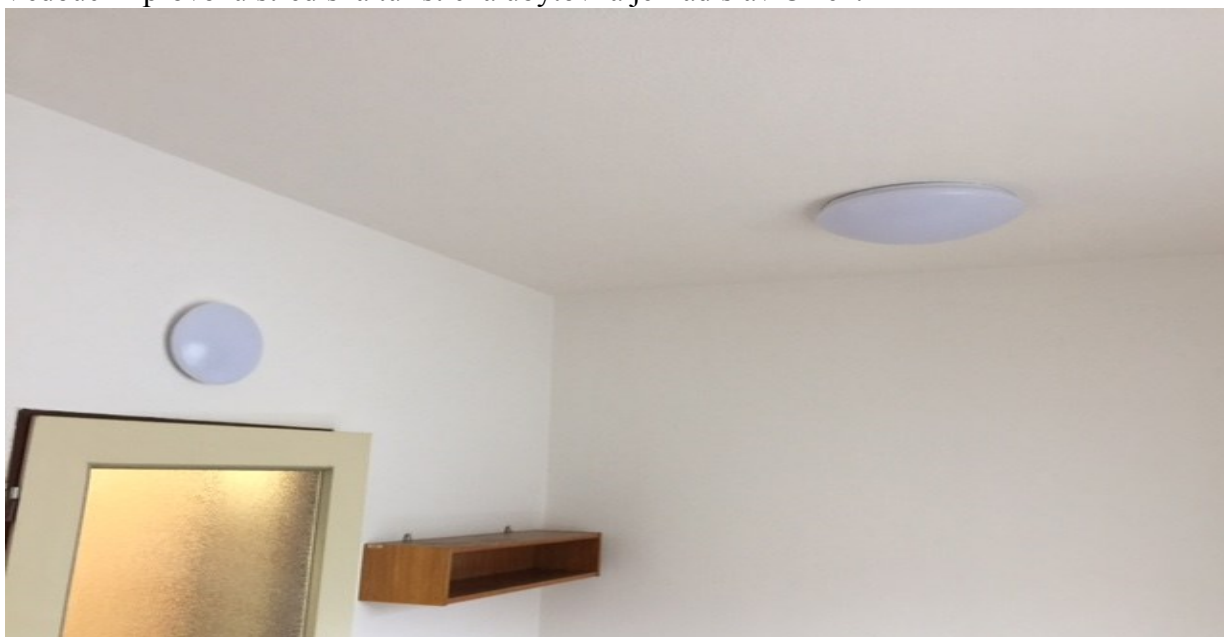


*světelná tabule*

### **Penzion – ubytovna SB**

Na ubytovně byl zajištěn celoroční provoz. V zimě i v létě byla využívána pro soustředění fotbalových sportovních klubů a v létě zde navíc bydleli na soustředění lední hokejisté a plavci. Během roku byla ubytovna mimo jiné využita pro školení homeopatiků, festival Iberica, ubytování zahraničních družebních delegací, ubytování zaměstnanců firem, turistů a cykloturistů. Na pokojích byly vyměněny koberce, osvětlení, zásuvky a vypínače. Celá ubytovna byla vymalována. Do kuchyňky byl zakoupen nový sporák.

Vedoucím provozu střediska turistická ubytovna je Ladislav Čížek.



*nové osvětlení*



*nové osvětlení a sporák*



## Počet ubytovaných a počet nocí

	2009	2010	2011	2012	2013	2014	2015	2016
<b>počet ubytovaných osob</b>	1322	1389	1530	1576	1537	1320	1208	2080
<b>počet nocí</b>	8756	7682	4964	4334	3988	3504	3917	5890
<b>z toho počet nocí rekreanti</b>	646	635	569	643	307	447	318	575
<b>z toho počet cizinců</b>	34	8	25	39	17	6	19	17
<b>počet nocí cizinci</b>	93	24	102	263	32	21	50	56

## Veřejné WC

Provozní doba probíhala ve 2 rozdílných režimech. Podle požadavků návštěvníků byl uzpůsoben letní i zimní provoz. Otevřeno bylo i při všech mimořádných akcích na Masarykově náměstí a v blízkém okolí. Provoz je zajišťován jedním zaměstnancem s pracovní smlouvou a 2 zaměstnanci na dohodu o pracovní činnosti, kteří pracují o víkendech.

Vedoucím provozu střediska veřejné WC je Ladislav Čížek.

## Vývoj tržeb u WC (včetně DPH)

	Tržby v Kč vč. DPH
2007	106 471
2008	107 801
2009	97 368
2010	86 781
2011	88 178
2012	78 661
2013	69 419
2014	70 663
2015	68 457
2016	68 159

## Městské lázně

V městských lázních byl provoz zajištěn s výjimkou technologické odstávky od 13.6.2016 do 24.7.2016 po celý rok. Během odstávky proběhla oprava pánských sprch a do vestibulu byly instalovány turnikety. V průběhu roku došlo k výměně vložek u mincovních zámků u šatních skříněk. V závěru roku byla opravena podlaha v parní komoře a zakoupen nový osoušeč vlasů pro veřejnost a umístěn před turnikety. Již tradicí byl souběh provozu lázní a koupaliště po skončení odstávky v letních měsících. Podle aktuálního počasí byly otevřeny buď lázně, nebo

koupaliště. Areál lázní sloužil pro plavecké oddíly, sportovní kluby, výuku plavání školní mládeže, firmy a organizace a zejména veřejnost z Boskovic a širokého okolí. Tradicí se již staly pravidelné měsíční akce pro veřejnost (různé losovací akce o ceny, vstup dětí do 10 let v určitou dobu zdarma, teplejší voda v rekreačním bazénu...).

Lázně byly v r. 2016 otevřeny 287 dnů a 3.313 hod., tj. v průměru 11,5 hodiny denně.

Průměrná denní návštěvnost byla 373 osob a za rok 2016 lázně navštívilo 106 977 návštěvníků.

Plavecký bazén sloužil pro plavecké oddíly, sportovní kluby, celý areál (tj. včetně rekreačního bazénu) pro zaměstnance firem, členy organizací a zejména veřejnost z Boskovic a širokého okolí. Celoročně byl v suterénu provozován spinning. Vestibul je vybaven nápojovými automaty, automatem na cukrovinky a v provozu bylo i občerstvení Pod hladinou.

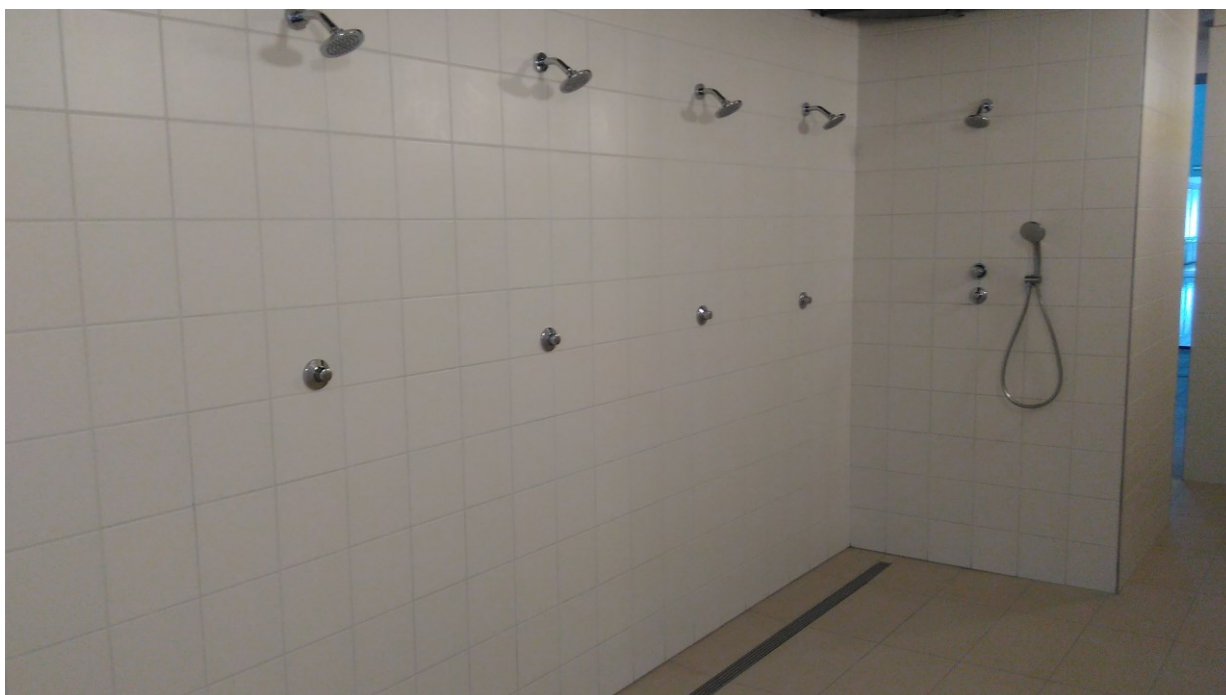
Vedoucím provozu střediska Městské lázně je Bohumil Feruga.



*osoušeč vlasů pro veřejnost*



*turniket*



*opravené pánské sprchy*

## Vývoj tržeb na lázních (včetně DPH)

<i>měsíc</i>	<b>2008</b>	<b>2009</b>	<b>2010</b>	<b>2011</b>	<b>2012</b>	<b>2013</b>	<b>2014</b>	<b>2015</b>	<b>2016</b>
leden	795.725,-	690.436,-	774.701,-	764.488,-	683.922,-	756.595,-	872.116,-	836.475,-	826.694,-
únor	640.981,-	624.407,-	669.037,-	593.089,-	608.159,-	713.296,-	722.261,-	718.982,-	783.322,-
březen	576.042,-	750.640,-	787.831,-	621.741,-	645.105,-	690.722,-	616.378,-	741.031,-	788.156,-
duben	525.648,-	421.149,-	540.939,-	491.249,-	479.601,-	551.934,-	537.386,-	559.029,-	569.068,-
květen	435.233,-	474.952,-	544.403,-	461.126,-	421.497,-	490.643,-	604.989,-	510.215,-	490.183,-
červen	278.135,-	412.678,-	377.014,-	220.507,-	216.043,-	403.244,-	292.412,-	331.077,-	161.058,-
červenec	4.520,-	426.623,-	1.200,-	0,-	178.908,-	44.241,-	136.979,-	105.760,-	10.339,-
srpen	44.912,-	250.993,-	114.883,-	164.595,-	138.698,-	164.717,-	406.076,-	98.615,-	178.785,-
září	419.789,-	422.317,-	593.663,-	443.617,-	297.768,-	272.282,-	314.201,-	295.655,-	340.901,-
říjen	634.151,-	628.236,-	642.276,-	876.529,-	622.310,-	677.888,-	669.147,-	774.700,-	741.134,-
listopad	714.443,-	795.001,-	733.271,-	839.228,-	699.548,-	752.685,-	802.878,-	937.789,-	1.011.909,-
prosinec	657.452,-	675.327,-	585.607,-	665.161,-	686.566,-	766.206,-	708.591,-	721.244,-	650.324,-
<b>Celkem</b>	<b>5.727.031,</b>	<b>6.572.759,</b>	<b>6.364.825,</b>	<b>6.141.330,</b>	<b>5.678.125,</b>	<b>6.284.453,</b>	<b>6.683.232,</b>	<b>6.630.572</b>	<b>6.551.873,-</b>
	-	-	-	-	-	-	-	-	-

## Vývoj spotřeb energií na lázních

	<i>Plyn TEDOM</i>	<i>Plyn KOTLE</i>	<i>El. energie DEN</i>	<i>El. energie NOC</i>	<i>voda</i>	<i>El. en. vyrob. celkem (na tedomu)</i>	<i>El.energie vyrobená 8<sup>00</sup> - 16<sup>00</sup> (na elměru)</i>	<i>El. en. vyrob. celkem (na elměru)</i>
	<i>(m<sup>3</sup>)</i>	<i>(m<sup>3</sup>)</i>	<i>(KW)</i>	<i>(KW)</i>	<i>(m<sup>3</sup>)</i>			
<b>2005</b>	20977	13435	1570	4420	2500	0	0	0
<b>2006</b>	89141	86749	29217	11641	14687	0	0	0
<b>2007</b>	90970	67329	169442	75878	11733	231672	12787	0
<b>2008</b>	70990	72940	194530	83452	11482	176329	64221	67648
<b>2009</b>	77824	75686	183837	92062	12527	222854	75573	185744
<b>2010</b>	68358	89775	141256	87549	12726	198295	69491	168615
<b>2011</b>	65294	74472	138574	93655	11377	197932	75548	161126
<b>2012</b>	57376	79166	179875	111326	11244	170953	57743	134385
<b>2013</b>	66283	76420	185805	113458	11041	173109	68986	167125
<b>2014</b>	81901	71903	164723	103290	12383	199672	82459	204730
<b>2015</b>	73751	71859	181243	110131	12736	185660	78218	189923
<b>2016</b>	59647	82838	183364	109646	12835	140602	59147	143472

## Letní koupaliště v Červené zahradě

Letní koupaliště v Červené zahradě bylo v provozu od 4. června do 15. září. Byly uspořádány turnaje dvojic v beach volejbale, sportovní sedmiboj dvojic a hudební vystoupení dětské skupiny Pružiny. V areálu se konal i dětský dublon. Letní koupaliště navštívilo 26,5 tisíc platících návštěvníků. U vstupu byly nainstalovány turnikety a celý ochoz a schodiště byly potaženy kamenným kobercem. Město Boskovice zbudovalo druhý beach kurt a SB upravily keře u kurtů. Novinkami byla knihobudka a venkovní stůl na stolní tenis.

Koupaliště bylo v provozu od 4. 6. 2016 do 16. 9. 2016. Navštívilo jej 26.500 návštěvníků.

Koupaliště bylo v roce 2016 provozováno 104 dní:

- 24 dní (tj. 23%) bylo koupaliště uzavřeno pro nepřízeň počasí
- 46 dní (tj. 44%) byla návštěvnost slabší (1 – 200 návštěvníků)
- 26 dní (tj. 25%) byla návštěvnost slušná (201 – 1.000 návštěvníků)
- 8 dní (tj. 8%) byla návštěvnost silná (nad 1.000 návštěvníků)
- Průměrná návštěvnost za sezonu – 254 návštěvníků / den
- Nejvyšší denní návštěvnost (28. 8.) – 1.783 osob

Vedoucím provozu střediska koupaliště je Bohumil Feruga.



*nový beach kurt*



*kamenný koberec*



*stůl na stolní tenis*



### Vývoj tržeb na koupališti (bez DPH)

výnosy hlavní činnosti v tis. Kč bez DPH	2006	2007	2008	2009	2010	2011	2012	2013	2014	2015	2016
Městské lázně	3 668	4 631	5 263	6 062	5 920	5 620	5003	5514	5806	5750	5755
koupaliště Červenka	*	164	135	*	1 440	1 067	1331	1394	795	2007	1114

### Městská tržnice

Čtvrteční trhy v Boskovicích byly provozovány na původním místě na ulici Bezručova. Uspořádání trhů je uzpůsobeno tak, aby zůstala průjezdná ulice Bezručova a byla zvýšena bezpečnost návštěvníků.

Vedoucím provozu střediska městská tržnice je Ladislav Čížek.

### Parkovací automaty

Po celý rok byly provozovány parkoviště na Masarykově náměstí, na ulici Bezručova, na ul.17.listopadu a na nám.9.května. Parkoviště na ul.Hradní a Sušilova bylo od 1.8.2017 zbaveno poplatků za parkování a od té doby slouží veřejnosti bezplatně. Bylo možno využívat parkovací karty na všechna placená parkoviště mimo Masarykova náměstí současně či pouze na parkoviště na ul. Bezručova nebo pouze na parkovišti na ul. Hradní a Sušilova nebo na parkoviště na ul.17.listopadu. Parkovací karty mohou být na registrační značku či na libovolné vozidlo. V průběhu roku došlo k řadě oprav parkovacích automatů. Z větších oprav byla vyměněna tiskárna na ul.Hradní,řezačka papíru a tuby na mince na Masarykově náměstí a řídicí deska na ul. Bezručova.Vedoucím provozu střediska parkovací automaty je Ladislav Čížek.

### Výnosy z prodeje parkovacích karet za rok v Kč (bez DPH)

	2009	2010	2011	2012	2013	2014	2015	2016
<b>Parkovací karty</b>	19 461,42	23 969,75	21 540,69	29 530,49	61 495,34	56 732,99	52732,3	46021,04

## Veřejné osvětlení

Pro AŽD Praha jsme zabezpečovali správu a údržbu veřejného osvětlení ve městě Boskovice. Služby spojené s veřejným osvětlením byly prováděny i pro některé okolní obce. Rovněž jsme poskytovaly jiné práce s vysokozdviznými plošinami pro obce i firmy. Vedoucím provozu střediska je Ladislav Čížek.

	2010	2011	2012	2013	2014	2015	2016
<b>Výnosy od AŽD Praha</b>	417 661	438 620	599 664	555 400	472 320	614798	436640
<b>Výnosy od ostatních subjektů</b>	409 447	383 557	420 305	445 733	450 013	429241	426855
<b>Výnosy celkem</b>	827 108	822 177	1 019 969	1 001 133	922 333	1044039	863495

## Fotovoltaické elektrárny

Fotovoltaické elektrárny jsou nainstalovány na střeších budov Městského úřadu na nám. 9. května a na základních školách na ulicích Slovákova a Sušilova. Dochází k prodeji elektrické energie městu Boskovice a Základní škole Boskovice. Jsou fakturovány společností E.ON částky za zelený bonus za vyrobenou elektrickou energii.

## Sauna

Sauna byla v provozu od 2.1.2016 do 27.5.2016 a opět od 7.9.2016 do konce roku. V sauně jsme provozovali i občerstvení pro návštěvníky a k dispozici pro klienty byl i masér.

## Kotelny

SB dodávaly teplo celkem v 16 kotelnách pro město Boskovice, KZMB, ZŠ Boskovice a MŠ Boskovice, MSSS Boskovice.

## Ekonomické ukazatele celé firmy

### Podíl dotace vzhledem k výnosům v %

	2005	2006	2007	2008	2009	2010	2011	2012	2013	2014	2015	2016
<b>výnosy</b>	11 689	15 492	18 246	21 600	21 095	24 034	25781	24709	25655	31400	33188	32353
<b>dotace</b>	8 000	7 140	5 804	7 066	6 573	6 490	5 691	4627	5630	6470	5390	5890
<b>dotace/výnosy</b>	<b>68,4</b>	<b>46,1</b>	<b>31,8</b>	<b>32,7</b>	<b>31,2</b>	<b>27,0</b>	<b>22,0</b>	<b>18,7</b>	<b>21,9</b>	<b>20,6</b>	<b>16,2</b>	<b>18,2</b>

### Přehled podpory ze strany zakladatele v tis.Kč

	2005	2006	2007	2008	2009	2010	2011	2012	2013	2014	2015	2016
<b>dotace od MB</b>	8000	7140	5804	7066	6573	6490	5691	4627	5630	6470	5390	5890
<b>nájem pro MB</b>	1278	1279	1359	1577	1645	1842	2092	2175	2189	2153	2092	2076
<b>rozdíl</b>	<b>6722</b>	<b>5861</b>	<b>4445</b>	<b>5489</b>	<b>4928</b>	<b>4648</b>	<b>3599</b>	<b>2452</b>	<b>3441</b>	<b>4317</b>	<b>3298</b>	<b>3814</b>

### Přehled nákladů, výnosů, zisku a dotace od MB v tis. Kč

rok	2010	2011	2012	2013	2014	2015	2016
<b>náklady</b>	<b>23643</b>	<b>24588</b>	<b>24129</b>	<b>25680</b>	<b>30645</b>	<b>32233</b>	<b>31905</b>
<b>výnosy</b>	<b>24034</b>	<b>25781</b>	<b>24709</b>	<b>26586</b>	<b>31400</b>	<b>33188</b>	<b>32353</b>
<b>zisk</b>	<b>391</b>	<b>1193</b>	<b>580</b>	<b>906</b>	<b>755</b>	<b>955</b>	<b>448</b>
<b>dotace od MB</b>	<b>6490</b>	<b>5691</b>	<b>4627</b>	<b>5630</b>	<b>6470</b>	<b>5390</b>	<b>5890</b>

### Počty zaměstnanců

#### Vývoj počtu zaměstnanců SB:

počet zaměstnanců	2005	2006	2007	2008	2009	2010	2011	2012	2013	2014	2015	2016
<b>stav k 31.12. fyzických osob</b>	<b>42</b>	<b>37</b>	<b>35</b>	<b>33</b>	<b>33</b>	<b>30</b>	<b>34</b>	<b>29</b>	<b>28</b>	<b>31</b>	<b>29</b>	<b>30</b>
<b>ø roční přepočtený počet: zaměstnanců</b>	<b>32,6</b>	<b>28,3</b>	<b>27,7</b>	<b>28,0</b>	<b>27,5</b>	<b>26,8</b>	<b>30,5</b>	<b>27</b>	<b>25</b>	<b>27</b>	<b>27</b>	<b>27</b>

**ROZVAHA**  
v plném rozsahu v tisících  
za období 01.01.2016 - 31.12.2016

Označení	AKTIVA	řádek	V běžném účetním období			V min.obd. Netto
			Brutto	Korekce	Netto	
	<b>AKTIVA CELKEM (A. + B. + C. + D.)</b>	<b>001</b>	<b>15 425</b>	<b>-4 899</b>	<b>10 528</b>	<b>11 165</b>
A.	Pohledávky za upsaný základní kapitál	002				
B.	<b>Dlouhodobý majetek (B.I. + B.II. + B.III.)</b>	<b>003</b>	<b>11 582</b>	<b>-4 899</b>	<b>6 683</b>	<b>7 314</b>
B.I.	Dlouhodobý nehmotný majetek (B.I.1až B.I.5)	004				
B.I.1.	Nehmotné výsledky výzkumu a vývoje	005				
B.I.2.	Ocenitelná práva	006				
B.I.2.1	Software	007				
B.I.2.2	Ostatní ocenitelná práva	008				
B.I.3.	Goodwill	009				
B.I.4.	Ostatní dlouhodobý nehmotný majetek	010				
B.I.5.	Poskytnuté zálohy na dlouhodobý nehmot. majetek a nedokončený DNM	011				
B.I.5.1	Poskytnuté zálohy na dlouhodobý nehmotný majetek	012				
B.I.5.2	Nedokončený dlouhodobý nehmotný majetek	013				
B. II.	<b>Dlouhodobý hmotný majetek (B.II.1. až B.II.5.)</b>	<b>014</b>	<b>11 582</b>	<b>-4 899</b>	<b>6 683</b>	<b>7 314</b>
B.II.1.	Pozemky a stavby	015	2 161	- 469	1 692	1 735
B.II.1.1	Pozemky	016				
B.II.1.2	Stavby	017	2 161	- 469	1 692	1 735
B.II.2.	Hmotné movité věci a jejich soubory	018	9 416	-4 430	4 986	5 574
B.II.3.	Oceňovací rozdíl k nabytému majetku	019				
B.II.4.	Ostatní dlouhodobý hmotný majetek	020				
B.II.4.1	Pěstitelské celky trvalých porostů	021				
B.II.4.2	Dospělá zvířata a jejich skupiny	022				
B.II.4.3	Jiný dlouhodobý hmotný majetek	023				
B.II.5.	Poskytnuté zálohy na dlouhodobý hmotný majetek a nedokončený DHM	024	5		5	5
B.II.5.1	Poskytnuté zálohy na dlouhodobý hmotný majetek	025				
B.II.5.2	Nedokončený dlouhodobý hmotný majetek	026	5		5	5
B.III.	Dlouhodobý finanční majetek (B.III.1. až B.III.7.)	027				
B.III.1.	Podíly - ovládaná nebo ovládající osoba	028				
B.III.2.	Zápůjčky a úvěry - ovládaná nebo ovládající osoba	029				
B.III.3	Podíly - podstatný vliv	030				
B.III.4.	Zápůjčky a úvěry - podstatný vliv	031				
B.III.5.	Ostatní dlouhodobé cenné papíry a podíly	032				
B.III.6	Zápůjčky a úvěry - ostatní	033				
B.III.7	Ostatní dlouhodobý finanční majetek	034				
B.III.7.1	Jiný dlouhodobý finanční majetek	035				
B.III.7.2	Poskytnuté zálohy na dlouhodobý finanční majetek	036				
C.	<b>Oběžná aktiva (C.I.+ C.II.+ C.III.+ C.IV.)</b>	<b>037</b>	<b>3 836</b>		<b>3 836</b>	<b>3 839</b>
C.I.	<b>Zásoby (C.I.1. až C.I.5)</b>	<b>038</b>	<b>133</b>		<b>133</b>	<b>109</b>
C.I.1.	Materiál	039	117		117	93
C.I.2.	Nedokončená výroba a polotovary	040				
C.I.3.	Výrobky a zboží	041	16		16	16
C.I.3.1	Výrobky	042				
C.I.3.2	Zboží	043	16		16	16

**ROZVAHA**  
v plném rozsahu v tisících  
za období 01.01.2016 - 31.12.2016

Sídlo nebo místo podnikání:  
U Lázní 2063/3  
680 01 Boskovice

Označení	A K T I V A	Řádek	V běžném účetním období			V min ob Netto
			Brutto	Korekce	Netto	
C.I.4.	Mladá a ostatní zvířata a jejich skupiny	044				
C.I.5.	Poskytnuté zálohy na zásoby	045				
C.II.	Pohledávky	046	1 323		1 323	1 72
C.II.1.	Dlouhodobé pohledávky (C.II.1.1 až C.II.1.5)	047	69		69	4
C.II.1.1	Pohledávky z obchodních vztahů	048				
C.II.1.2	Pohledávky - ovládaná nebo ovládající osoba	049				
C.II.1.3	Pohledávky - podstatný vliv	050				
C.II.1.4	Obložena daňová pohledávka	051				
C.II.1.5	Pohledávky - ostatní	052	69		69	4
C.II.1.5.1	Pohledávky za společníky	053				
C.II.1.5.2	Dlouhodobé poskytnuté zálohy	054	69		69	4
C.II.1.5.3	Dohadné účty aktivní	055				
C.II.1.5.4	Jiné pohledávky	056				
C.II.2.	Krátkodobé pohledávky (C.II.2.1 až C.II.2.4)	057	1 254		1 254	167
C.II.2.1.	Pohledávky z obchodních vztahů	058	1 171		1 171	116
C.II.2.2.	Pohledávky - ovládaná nebo ovládající osoba	059				
C.II.2.3.	Pohledávky - podstatný vliv	060				
C.II.2.4.	Pohledávky - ostatní	061	83		83	51
C.II.2.4.1	Pohledávky za společníky	062				
C.II.2.4.2	Sociální zabezpečení a zdravotní pojištění	063				
C.II.2.4.3	Stát - daňové pohledávky	064	68		68	49
C.II.2.4.4	Krátkodobé poskytnuté zálohy	065	12		12	1
C.II.2.4.5	Dohadné účty aktivní	066				
C.II.2.4.6	Jiné pohledávky	067	3		3	
C.III.	Krátkodobý finanční majetek (C.III.1. + C.III.2)	068				
C.III.1.	Podíly - ovládaná nebo ovládající osoba	069				
C.III.2.	Ostatní krátkodobý finanční majetek	070				
C.IV.	Peněžní prostředky	071	2 380		2 380	2 00
C.IV.1.	Peněžní prostředky v pokladně	072	492		492	49
C.IV.2.	Peněžní prostředky na účtech	073	1 888		1 888	1 51
D.	Časové rozlišení (D.1. až D.3.)	074	7		7	1
D.1.	Náklady příštích období	075	7		7	1
D.2.	Komplexní náklady příštích období	076				
D.3.	Příjmy příštích období	077				

**ROZVAHA**  
v plném rozsahu v tisících  
za období 01.01.2016 - 31.12.2016

Sídlo nebo místo podnikání:  
U Lázní 2063/3  
680 01 Boskovice

Označení	P A S I V A	řádek	Stav v účet.období	
			běžném	minulém
	<b>PASIVA CELKEM (A. + B. + C. + D.)</b>	<b>078</b>	<b>10 526</b>	<b>11 165</b>
<b>A.</b>	<b>Vlastní kapitál (A.I.+A.II.+A.III.+A.IV.+A.V.)</b>	<b>079</b>	<b>6 250</b>	<b>5 816</b>
A.I.	Základní kapitál (A.I.1.+A.I.2.+A.I.3.)	080	200	200
A.I.1.	Základní kapitál	081	200	200
A.I.2.	Vlastní podíly (-)	082		
A.I.3.	Změny základního kapitálu	083		
A.II.	<b>Ážio a kapitálové fondy (A.II.1. až A.II.6.)</b>	<b>084</b>		
A.II.1.	Ážio	085		
A.II.2.	Kapitálové fondy	086		
A.II.2.1.	Ostatní kapitálové fondy	087		
A.II.2.2.	Oceňovací rozdíly z přecenění majetku a závazků (+/-)	088		
A.II.2.3.	Oceňovací rozdíly z přecenění při přeměnách obchodních korporací (+/-)	089		
A.II.2.4.	Rozdíly z přeměn obchodních korporací (+/-)	090		
A.II.2.5.	Rozdíly z ocenění při přeměnách obchodních korporací (+/-)	091		
A.III.	Fondy za zisk (A.III.1.+A.III.2.)	092	20	20
A.III.1.	Ostatní rezervní fondy	093	20	20
A.III.2.	Statutární a ostatní fondy	094		
A.IV.	Výsledek hospodaření minulých let (+/-) (A.IV.1 + A.IV.3.)	095	5 597	4 751
A.IV.1.	Nerozdělený zisk minulých let	096	5 597	4 751
A.IV.2.	Neuhrazené ztráty minulých let (-)	097		
A.IV.3.	Jiný výsledek hospodaření minulých let (+/-)	098		
A.V.	Výsledek hospodaření běžného účetního období (+/-)	099	433	845
A.VI.	Rozhodnutí o zálohách na výplatu podílu na zisku (-)	100		
<b>B. + C.</b>	<b>Cizí zdroje (B. + C.)</b>	<b>101</b>	<b>4 192</b>	<b>5 317</b>
<b>B.</b>	<b>Rezervy (B.1. až B.4.)</b>	<b>102</b>	<b>11</b>	<b>6</b>
B.1.	Rezerva na důchody a podobné závazky	103		
B.2.	Rezerva na daň z příjmu	104		
B.3.	Rezervy podle zvláštních právních předpisů	105	11	6
B.4.	Ostatní rezervy	106		
<b>C.</b>	<b>Závazky</b>	<b>107</b>	<b>4 181</b>	<b>5 311</b>
<b>C.I.</b>	<b>Dlouhodobé závazky (C.I.1. až C.I.9.)</b>	<b>108</b>	<b>887</b>	<b>1 924</b>
C.I.1.	Vydané dluhopisy	109		
C.I.1.1.	Vyměnitelné dluhopisy	110		
C.I.1.2.	Ostatní dluhopisy	111		
C.I.2.	Závazky k úvěrovým institucím	112	885	1 885
C.I.3.	Dlouhodobé přijaté zálohy	113		
C.I.4.	Závazky z obchodních vztahů	114		31
C.I.5.	Dlouhodobé směnky k úhradě	115		
C.I.6.	Závazky - ovládaná nebo ovládací osoba	116		
C.I.7.	Závazky - podstatný vliv	117		
C.I.8.	<b>Odložený daňový závazek</b>	<b>118</b>		
C.I.9.	Závazky - ostatní	119	12	9
C.I.9.1.	Závazky ke společníkům	120		
C.I.9.2.	Dohadné účty pasivní	121		

O: 26944855

**ROZVAHA**  
v plném rozsahu v tisících  
za období 01.01.2016 - 31.12.2016

Sídlo nebo místo podnikání:  
U Lázní 2063/3  
680 01 Boskovice

Označení	P A S I V A	řádek	Stav v účet.období	
			běžném	minulém
C.I.9.3	Jiné závazky	122	12	8
C.II.	<b>Krátkodobé závazky (C.II.1. až C.II.8.)</b>	123	3 264	3 387
C.II.1.	Vydané dluhopisy	124		
C.II.1.1.	Vyměřitelné dluhopisy	125		
C.II.1.2	Ostatní dluhopisy	126		
C.II.2.	Závazky k úvěrovým institucím	127		
C.II.3.	Krátkodobé přijaté zálohy	128	22	23
C.II.4.	Závazky z obchodních vztahů	129	2 012	2 251
C.II.5.	Krátkodobé směnky k úhradě	130		
C.II.6.	Závazky - ovládaná nebo ovládající osoba	131		
C.II.7.	Závazky - pozstatný vliv	132		
C.II.8.	Závazky ostatní	133	1 250	1 107
C.II.8.1.	Závazky ke společníkům	134		
C.II.8.2.	Krátkodobé finanční výpomoci	135		
C.II.8.3.	Závazky k zaměstnancům	136	670	624
C.II.8.4.	Závazky za sociálního zabezpečení a zdravotního pojištění	137	380	351
C.II.8.5.	Stát - daňové závazky a dotace	138	160	105
C.II.8.6.	Dohadné účty pasivní	139		19
C.II.8.7.	Jiné závazky	140	40	8
D.	Časové rozlišení pasiv (D.1. + D.2.)	141	84	32
D.1.	Výdaje příštích období	142		
D.2.	Výnosy příštích období	143	84	32

<p><b>Okamžik sestavení:</b> 05.05.2017 15:33:25</p> <p><b>Právní forma účetní jednotky:</b> s.r.o.</p> <p><b>Předmět podnikání nebo jiné činnosti:</b> provozování sportovních zařízení</p>	<p><b>Podpisový záznam osoby odpovědné za sestavení výkazu:</b></p> <p style="text-align: center;">Ing. Ilona Klíčová účetní, ekonomka</p>	<p><b>Podpisový záznam statutárního orgánu nebo fyzické osoby, která je účetní jednotkou:</b></p> <p style="text-align: center;">Mgr. Milan Strya jednatel</p>
--	--	--

**VÝKAZ ZISKŮ A ZTRÁT**  
v plném rozsahu v tisících  
za období 01.01.2016 - 31.12.2016

Označení	TEXT	řádek	Stav v účet.období	
			běžném	minulém
I.	Tržby z prodeje výrobků a služeb	01	26 097	27 331
II.	Tržby za prodej zboží	02	153	188
A.	Výkonová spotřeba	03	19 999	20 407
A.1.	Náklady vynaložené na prodané zboží	04	89	100
A.2.	Spotřeba materiálu a energie	05	13 484	14 155
A.3.	Služby	06	6 426	6 152
B.	Změna stavu zásob vlastní činnosti	07		
C.	Aktivace	08		
D.	Osobní náklady (D.1. + D.2.)	09	10 647	10 437
D.1.	Mzdové náklady	10	7 819	7 671
D.2.	Náklady na sociální zabezpečení, zdravotní pojištění a ostatní náklady	11	2 828	2 766
D.2.1	Náklady na sociální zabezpečení a zdravotní pojištění	12	2 488	2 432
D.2.2	Ostatní náklady	13	342	334
E.	Úpravy hodnot v provozní oblasti (E.1. + E.2. + E.3.)	14	721	708
E.1.	Úpravy hodnot dlouhodobého nehmotného a hmotného majetku	15	720	708
E.1.1	Úpravy hodnot dlouhodobého nehmotného a hmotného majetku - trvalé	16	720	708
E.1.2	Úpravy hodnot dlouhodobého nehmotného a hmotného majetku - dočasné	17		
E.2.	Úpravy hodnot zásob	18		
E.3.	Úpravy hodnot pohledávek	19	1	
III.	Ostatní provozní výnosy	20	6 102	5 689
III.1.	Tržby z prodaného dlouhodobého majetku	21	14	
III.2.	Tržby z prodaného materiálu	22	1	
III.3.	Jiné provozní výnosy	23	6 087	5 689
F.	Ostatní provozní náklady	24	436	508
F.1.	Zůstatková cena prodaného dlouhodobého majetku	25		
F.2.	Zůstatková cena prodaného materiálu	26		
F.3.	Daně a poplatky	27	209	218
F.4.	Rezervy v provozní oblasti a komplexní náklady příštích období	28		-9
F.5.	Jiné provozní náklady	29	227	299
*	Provozní výsledek hospodaření (I.+II.+III.-A.-B.-C.-D.-E.-F.)	30	549	1 128
IV.	Výnosy z dlouhodobého finančního majetku - podíly	31		
IV.1.	Výnosy z podílů - ovládaná nebo ovládající osoba	32		
IV.2.	Ostatní výnosy z podílů	33		
G.	Náklady vynaložené na prodané podíly	34		
V.	Výnosy z ostatního dlouhodobého finančního majetku	35		
V.1.	Výnosy z ostatního dlouh. fin.majetku - ovládaná nebo ovládající osoba	36		
V.2.	Ostatní výnosy z ostatního dlouhodobého finančního majetku	37		
H.	Náklady související s ostatním dlouhodobým finančním majetkem	38		
VI.	Výnosové úroky a podobné výnosy	39	1	2
VI.1.	Výnosové úroky a podobné výnosy - ovládaná nebo ovládající osoba	40		
VI.2.	Ostatní výnosové úroky a podobné výnosy	41	1	2
I.	Úpravy hodnot a rezervy ve finanční oblasti	42		
J.	Nákladové úroky a podobné náklady	43	77	150
J.1.	Nákladové úroky a podobné náklady - ovládaná nebo ovládající osoba	44		
J.2.	Ostatní nákladové úroky a podobné náklady	45	77	150
VII.	Ostatní finanční výnosy	46		
K.	Ostatní finanční náklady	47	25	25



O: 26944855

**VÝKAZ ZISKŮ A ZTRÁT**  
v plném rozsahu v tisících  
za období 01.01.2016 - 31.12.2016

Stálo nebo místo podnikání:  
U Lázní 2063/3  
680 01 Boskovice

Označení	T E X T	řádek	Stav v účet.období	
			běžném	minulém
*	Finanční výsledek hospodaření (IV.-G.+V.-H.+VI.-I.-J.+VII.-K.)	48	- 101	- 173
**	Výsledek hospodaření před zdaněním (ř.30 + 48)	49	448	955
L.	Daň z příjmů	50	15	110
L.1.	Daň z příjmů splatná	51	15	110
L.2.	Daň z příjmů odložená (+/-)	52		
**	Výsledek hospodaření po zdanění (+/-)	53	433	845
M.	Převod podílu na výsledku hospodaření společníkům (+/-)	54		
***	Výsledek hospodaření za účetní období (+/-)(ř.52 + 58 - 59)	55	433	845
*	Čistý obrát za účetní období (I. + II. + III. - IV. + V. + VI. + VII.)	56	32 353	33 188

<p><b>Okamžik sestavení:</b> 05.05.2017 15:22:59</p> <p><b>Právní forma účetní jednotky:</b> s.r.o.</p> <p><b>Předmět podnikání nebo jiné činnosti:</b> provozování sportovních zařízení</p>	<p><b>Podpisový záznam osoby odpovědné za sestavení výkazu:</b></p> <p style="text-align: center;">Ing. Ilona Křížová účetní, ekonomka</p>	<p><b>Podpisový záznam statutárního orgánu nebo fyzické osoby, která je účetní jednotkou:</b></p> <p style="text-align: center;">Mgr. Milan Strya jednatel</p>
--	--	--

## Příloha k účetní závěrce k 31.12.2016

Název společnosti: Služby Boskovice, s.r.o.  
Sídlo společnosti: U Lázní 2063/3, 680 01 Boskovice  
Právní forma: společnost s ručením omezeným  
Předmět činnosti: provozování sportovních zařízení

Společnost je evidována v obchodním rejstříku u Krajského soudu v Brně, oddíl C, vložka 47100, datum zápisu do obchodních rejstříku: 27. listopadu 2004

Společníci: Město Boskovice, Boskovice, Masarykovo nám. 1/2, PSČ 680 18, obchodní podíl 100 %  
Statutární orgán: jednatel Mgr. Milan Strya

Dozorčí rada - členové: Jiří Svoboda, RNDr. Jaroslav Oldřich, Vladimír Petrů, Dis., Josef Koudelka,  
Petra Střížová, Zdeněk Kupsa  
- předseda: Ing. Michal Knodl

Organizační struktura účetní jednotky je určena dále uvedenými aktivitami, společnost se tak podle vykonávaných činností dělí na jednotlivá střediska. Činnost společnosti spočívá zejména v zajištění provozu sportovních zařízení v majetku Města Boskovice. Jedná se o provoz zimního stadionu, fotbalového areálu, městských lázní a letního koupaliště a sauny. Další činnosti představují zajištění provozu ubytovny, veřejných WC, městských trhů, parkovacích automatů na placených parkovištích, veřejného osvětlení, fotovoltaických elektráren. Od roku 2014 společnost začala provozovat kotelny v objektech Města Boskovice, jedná se o 16 odběrných míst (Město Boskovice, Základní škola, Mateřská škola, Městská správa sociálních služeb, Kulturní zařízení města Boskovice). V neposlední řadě společnost vykonává činnosti a práce výrobní povahy menšího rozsahu, např. práce vysokozdviznou montážní plošinou, instalace a opravy městského dopravního značení, opravy a údržbu dětských hřišť, údržba trávníků.

Nemovitý majetek, který společnost spravuje (sportoviště, ubytovna, veřejné WC, parkovací plochy, střecha městského úřadu, sauna, kanceláře vedení společnosti) je Službám Boskovice, s.r.o. Městem Boskovice na základě nájemních smluv pronajímán za úplatu. Smluvně jsou sjednány podmínky pro opravy a údržbu pronajímaných nemovitostí.

Město Boskovice poskytuje ročně Službám Boskovice, s.r.o. finanční příspěvek na provoz (dotaci k výsledku hospodaření – na částečné pokrytí ztráty).

Průměrný přepočtený počet zaměstnanců v roce 2016: 28 osob

Společnost je od 01.01.2005 plátcem daně z přidané hodnoty, DIČ: CZ26944855

### **Informace o aplikaci obecných účetních zásad, o použitých účetních metodách, způsobech oceňování a odpisování**

#### 1. Způsob ocenění

- zásoby nakupované - pořizovací ceny
  - HM a NM vytvořené ve vlastní režii - vlastní náklady na úrovni přímých nákladů
  - CP a majetkové účasti (společnosti se v roce 2016 netýká)
2. Způsob účtování zásob
- způsob A - elektromateriál – zásoba na středisku veřejné osvětlení
  - způsob B – ostatní materiál - zásoby se netvoří, materiál je nakupován dle aktuálních potřeb
3. Druhy vedlejších pořizovacích nákladů
- účtovány jako součást pořizovací ceny (např. dopravné, poštovné, balné)
4. Podstatné změny způsobu oceňování, postupů odpisování a postupů účtování oproti předcházejícímu účetnímu období s vyčíslením peněžních částek  
(společnosti se v roce 2016 netýká)
5. Způsob stanovení opravných položek k pohledávkám  
Dle zákona č. 593/1992 Sb., o rezervách pro zjištění základu daně z příjmů, § 8c, ve výši 100 % rozvahové hodnoty pohledávky.
6. Způsob sestavení odpisových plánů a použité odpisové metody při stanovení účetních odpisů  
Účetní odpisy jsou stanoveny ve výši odpisů dle zákona č. 586/1992 Sb., o daních z příjmů, hmotný majetek je odepisován rovnoměrně (dle § 31 zákona), drobný hmotný majetek je odepisován ve výši 100% při jeho pořízení.
7. Způsob přepočtu údajů v cizích měnách na českou měnu  
Přepočet kurzem devizového trhu vyhlášeným Českou národní bankou, a to k okamžiku uskutečnění účetního případu.

#### **Doplňující informace k rozvaze a výkazu zisku a ztráty**

- splatné závazky pojistného na sociální zabezpečení a příspěvku na státní politiku zaměstnanosti: 265 204 Kč, uhrazeno 16.01.2017
- splatné závazky veřejného zdravotního pojištění: 114 226 Kč, uhrazeno 13.01.2017
- přijaté dotace na investiční účely:  
Město Boskovice 500 000 Kč – pořízení turniketů - městské lázně a koupaliště

- přijaté dotace na provozní účely (ostatní provozní výnosy):  
Město Boskovice 5 890 000 Kč – provoz společnosti  
Jihomoravský kraj 195 000 Kč – oprava sprchy - městské lázně

### Informace týkající se majetku a závazků

- pohledávky a závazky dle splatnosti:

#### Rozbor krátkodobých pohledávek z obchodních vztahů k 31.12.2016

účet 311 odběratelé		Kč
do splatnosti		1 146 991,28
po splatnosti	do 30 dnů	21 466,51
	31-60 dnů	2 420,00
	61 - 180 dnů	0,00
	nad 360 dnů	0,00
součet		1 170 877,79

#### Rozbor krátkodobých závazků z obchodních vztahů k 31.12.2016

účet 321 dodavatelé		Kč
do splatnosti		1 979 461,42
po splatnosti	do 30 dnů	32 545,00
	31-60 dnů	0,00
	nad 180 dnů	0,00
	nad 360 dnů	0,00
součet		2 012 006,42

vypracovala: Ing. Ilona Klíčová, 06.03.2017

Mgr. Milan Strya, jednatel

## **Zpráva o vztazích mezi ovládající osobou a osobou ovládanou za účetní období roku 2016**

předkládaná v souladu s ustanovením § 84 zákona č. 90/2012 Sb., o obchodních korporacích, v platném znění

Osoba ovládaná:

Služby Boskovice, s.r.o., U Lázní 2063/3, 680 01 Boskovice, IČ: 26944855

Osoba ovládající:

Město Boskovice, Masarykovo náměstí 4/2, 680 18 Boskovice, IČ: 00279978

- společník, 100% obchodní podíl
- zápis do obchodního rejstříku 27. listopadu 2004

### **Popis vztahů platných v r. 2016:**

<b>Ovládající osoba</b>	<b>Druh</b>	<b>ze dne</b>
Město Boskovice	Nájemní smlouva – Zimní stadion, Fotbalový areál, Turistická ubytovna, letní koupaliště 10 dodatků Dodatek č. 3	14.1.2005 04.04.2005 - - 09.03.2012 27.10.2015
Město Boskovice	Nájemní smlouva – Městské lázně Dodatek č. 1 Dodatek č. 2 Dodatek č. 3	20.05.2005 27.03.2006 09.03.2012 11.02.2016
Město Boskovice	Nájemní smlouva – veřejné WC Dodatek č. 1	05.12.2006 09.03.2012
Město Boskovice	Nájemní smlouva – nájem střechy MÚ nám. 9. Května Dodatek č. 2	29.06.2009 09.03.2012
Město Boskovice	Smlouva o nájmu parkovišť Dodatek č. 1 Dodatek č. 2 Dodatek č. 3 Dodatek č. 4	14.05.2012 27.06.2013 06.12.2013 01.12.2014 08.07.2016
Město Boskovice	Smlouva o nájmu nemovitostí a výpůjčce movitých věcí (budova sauny)	26.04.2013
Město Boskovice	Smlouva o výpůjčce zametacího stroje	21.11.2013
Město Boskovice	Smlouva o zabezpečení úklidu místních komunikací	30.12.2013
Město Boskovice	Smlouva o poskytnutí finančního příspěvku na rok 2016	15.12.2015
Město Boskovice	Smlouva o poskytnutí investiční dotace	15.12.2015

Výše uvedené smlouvy byly uzavřeny v písemné formě a za podmínek obvyklých pro obchodní styky. Stejně tak poskytnutá a přijatá plnění na základě těchto smluv byla za podmínek obvyklých v obchodním styku a v cenách obvyklých ve smyslu § 23 odst. 7 zákona č. 586/1992 Sb. o daních z příjmů, v platném znění a z těchto smluv nevznikla Službám Boskovice, s.r.o. žádná újma ani výhoda.

V Boskovicích 06.03.2017

Mgr. Milan Strya  
Jednatel

## ZPRÁVA NEZÁVISLÉHO AUDITORA

**Příjemce: společník společnosti Služby Boskovice, s.r.o.,  
se sídlem Boskovice, U Lázní 2063/3, PSČ 680 01**

### Výrok auditora

Provedli jsme audit přiložené účetní závěrky společnosti Služby Boskovice, s.r.o., s.r.o.(„Společnost“) sestavené na základě českých účetních předpisů, která se skládá z rozvahy k 31. 12. 2016, výkazu zisku a ztráty za rok končící 31. 12. 2016, a přílohy této účetní závěrky, která obsahuje popis použitých podstatných účetních metod a další vysvětlující informace. Údaje o Společnosti jsou uvedeny v příloze této účetní závěrky.

**Podle našeho názoru účetní závěrka podává věrný a poctivý obraz aktiv a pasiv Společnosti k 31.12.2016 a nákladů a výnosů a výsledku jejího hospodaření (a peněžních toků) za rok končící 31.12.2016 v souladu s českými účetními předpisy**

### Základ pro výrok

Audit jsme provedli v souladu se zákonem o auditorech a standardy Komory auditorů České republiky (KA ČR) pro audit, kterými jsou mezinárodní standardy pro audit (ISA) případně doplněné a upravené souvisejícími aplikačními doložkami. Naše odpovědnost stanovená těmito předpisy je podrobněji popsána v oddílu Odpovědnost auditora za audit účetní závěrky. V souladu se zákonem o auditorech a Etickým kodexem přijatým Komorou auditorů České republiky jsme na Společnosti nezávislí a splnili jsme i další etické povinnosti vyplývající z uvedených předpisů. Domníváme se, že důkazní informace, které jsme shromáždili, poskytují dostatečný a vhodný základ pro vyjádření našeho výroku.

### Odpovědnost vedení Společnosti za účetní závěrku

Vedení Společnosti odpovídá za sestavení účetní závěrky podávající věrný a poctivý obraz v souladu s českými účetními předpisy a za takový vnitřní kontrolní systém, který považuje za nezbytný pro sestavení účetní závěrky tak, aby neobsahovala významné (materiální) nesprávnosti způsobené podvodem nebo chybou.

Při sestavování účetní závěrky je vedení povinno posoudit, zda je Společnost schopna nepřetržitě trvat, a pokud je to relevantní, popsat v příloze účetní závěrky záležitosti týkající se nepřetržitého trvání a použití předpokladu nepřetržitého trvání při sestavení účetní závěrky, s výjimkou případů, kdy vedení plánuje zrušení Společnosti nebo ukončení její činnosti, resp. kdy nemá jinou reálnou možnost, než tak učinit.

### **Odpovědnost auditora za audit účetní závěrky**

Naším cílem je získat přiměřenou jistotu, že účetní závěrka jako celek neobsahuje významnou (materiální) nesprávnost způsobenou podvodem nebo chybou a vydat zprávu auditora obsahující náš výrok. Přiměřená míra jistoty je velká míra jistoty, nicméně není zárukou, že audit provedený v souladu s výše uvedenými předpisy ve všech případech v účetní závěrce odhalí případnou existující významnou (materiální) nesprávnost. Nesprávnosti mohou vznikát v důsledku podvodů nebo chyb a považují se za významné (materiální), pokud lze reálně předpokládat, že by jednotlivě nebo v souhrnu mohly ovlivnit ekonomická rozhodnutí, která uživatelé účetní závěrky na jejím základě přijmou.

Při provádění auditu souladu s výše uvedenými předpisy je naší povinností uplatňovat během celého auditu odborný úsudek a zachovávat profesní skepticismus. Dále je naší povinností:

- Identifikovat a vyhodnotit rizika významné (materiální) nesprávnosti účetní závěrky způsobené podvodem nebo chybou, navrhnout a provést auditorské postupy reagující na tato rizika a získat dostatečné a vhodné důkazní informace, abychom na jejich základě mohli vyjádřit výrok. Riziko, že neodhalíme významnou (materiální) nesprávnost, k níž došlo v důsledku podvodu je větší než riziko neodhalení významné (materiální) nesprávnosti způsobené chybou, protože součástí podvodu mohou být tajné dohody, falšování, úmyslné opomenutí, nepravdivá prohlášení nebo obcházení vnitřních kontrol.
- Seznámit se s vnitřním kontrolním systémem Společnosti relevantním pro audit v takovém rozsahu, abychom mohli navrhnout auditorské postupy vhodné na dané okolnosti, nikoli abychom mohli vyjádřit názor na účinnost vnitřního kontrolního systému.
- Posoudit vhodnost použitých účetních pravidel, přiměřenost provedených účetních odhadů a informace, které v této souvislosti představenstvo (vedení) uvedlo v příloze účetní závěrky
- Posoudit vhodnost použití předpokladu nepřetržitého trvání při sestavení účetní závěrky a to, zda s ohledem na shromážděné důkazní informace existuje významné (materiální) nejistota vyplývající z události nebo podmínek, které mohou významně zpochybnit schopnost Společnosti trvat nepřetržitě. Jestliže dojdeme k závěru, že taková významná (materiální) nejistota existuje, je naší povinností upozornit v naší zprávě na informace uvedené v této souvislosti v příloze účetní závěrky, a pokud tyto informace nejsou dostatečné, vyjádřit modifikovaný výrok. Naše závěry týkající se schopnosti Společnosti trvat nepřetržitě vycházejí z důkazních informací, které jsme získali do data naší zprávy.

- Nicméně budoucí události nebo podmínky mohou vést k tomu, že Společnost ztratí schopnost trvat nepřetržitě
- Vyhodnotit celkovou prezentaci, členění a obsah účetní závěrky, včetně přílohy, a dále to zda účetní závěrka zobrazuje podkladové transakce a události, které vede k věrnému zobrazení.

Naší povinností je informovat vedení mimo jiné o plánovaném rozsahu, a načasování auditu a o významných zjištěních, které jsme v průběhu učinili, včetně zjištěných významných nedostatků ve vnitřním kontrolním systému.

EKI AUDIT, s.r.o.  
Fügnerova 6, 678 01 Blansko

Evidenční číslo KAČR 203

Statutární auditor odpovědný za audit:  
Ing. Stanislav Pelikán, evidenční číslo KAČR 461

V Blansku dne 9.5.2017

