

# Zpráva o činnosti Služeb Boskovice, s. r. o. za r. 2021

<b>OBSAH:</b>	<b>str.</b>
- <i>Obecné informace</i>	2
- <i>Organizační schéma společnosti</i>	3-4
- <i>Úvodní slovo jednatele společnosti</i>	5
- <i>Zimní stadion</i>	5-7
- <i>Fotbalový areál</i>	8
- <i>Ubytovna SB a camp</i>	9
- <i>Veřejné WC</i>	10
- <i>Městské lázně</i>	10-11
- <i>Koupaliště</i>	11 - 12
- <i>Tržnice</i>	13
- <i>Parkovací automaty</i>	13 - 14
- <i>Veřejné osvětlení</i>	14
- <i>Sauna</i>	14
- <i>Teplo a energetika</i>	15-16
- <i>Sportpark</i>	17
- <i>Ekonomické ukazatele</i>	18
- <i>Rozvaha</i>	19-22
- <i>Výkaz zisků a ztrát</i>	23-24
- <i>Příloha k účetní závěrce</i>	25-29
- <i>Zpráva o vztazích</i>	30

## Obecné informace:

*Obchodní firma:* **Služby Boskovice, s.r.o.**

*Sídlo:* **U Lázní 2063/3, 680 01 Boskovice**

*Právní forma:* **společnost s ručením omezeným**

*Identifikační číslo:* **26944855**

*Den zápisu do obchodního rejstříku:* **27. listopadu 2004**

*V obchodním rejstříku veden:* **u Krajského soudu v Brně v oddílu C, vložka číslo 47100**

*Datum zahájení podnikatelské činnosti:* **1. ledna 2005**

*Předmět podnikání:* **poskytování tělovýchovných a sportovních služeb v oblasti tělesné výchovy a sportu, ostraha majetku a osob, hostinská činnost, prodej kvasného lihu, konzumního lihu a lihovin, silniční motorová doprava nákladní vnitrostátní, provozovaná vozidly do 3,5 t největší povolené hmotnosti, zámečnictví, nástrojařství, zednictví, vodoinstalatérství a topenářství, malířství, natěračství, montáž, opravy, revize a zkoušky elektrických zařízení, masérské, rekondiční a regenerační služby, výroba tepelné energie a rozvod tepelné energie, nepodléhající licenci realizovaná ze zdrojů tepelné energie s instalovaným výkonem jednoho kotle nad 50 kW, výroba elektřiny, distribuce elektřiny, výroba tepelné energie, rozvod tepelné energie, výroba, obchod a služby neuvedené v přílohách 1 až 3 živnostenského zákona**

*Statutární orgán:* **jednatel:  
Mgr. Milan Strya**

*Společníci:* **Město Boskovice, Masarykovo nám. 4/2, Boskovice,  
PSČ: 680 01, IČ: 002 79 978 – 100% podíl**

*Dozorčí rada* **Předseda: Ing. Michal Knödl – do 2.5.2021, Vladimír Petruš, DiS – od 28.5.2021**

**Členové: Anna Trávníková**

**Petra Střížová**

**RNDr. Karel Ošlejšek do 4.5.2021, PaedDr. Oldřich Kovář od 17.5.2021**

**Vladimír Petruš, DiS. do 27.5.2021, Rostislav Tichý od 17.5.2021**

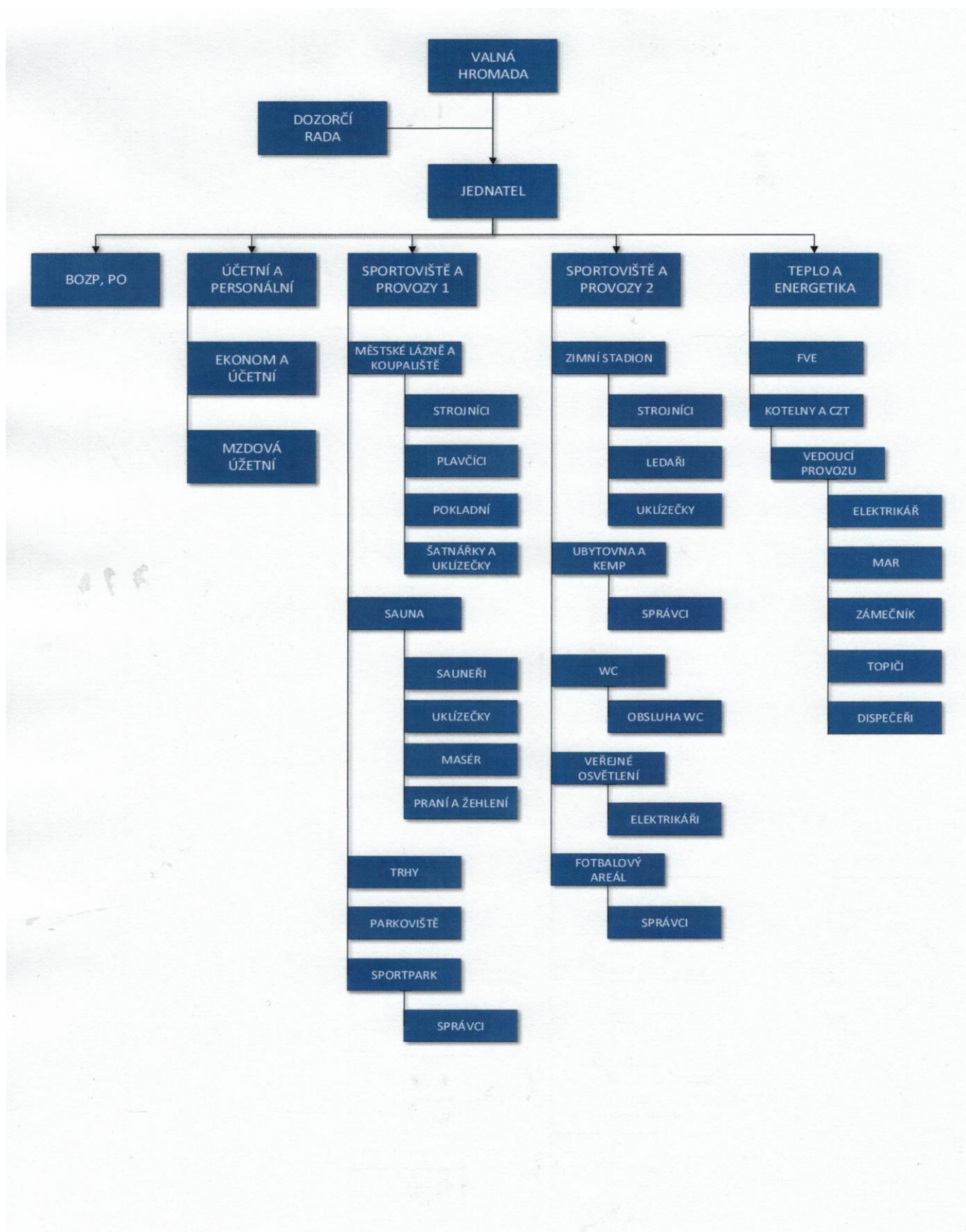
**Josef Koudelka**

**Martin Pospíšil**

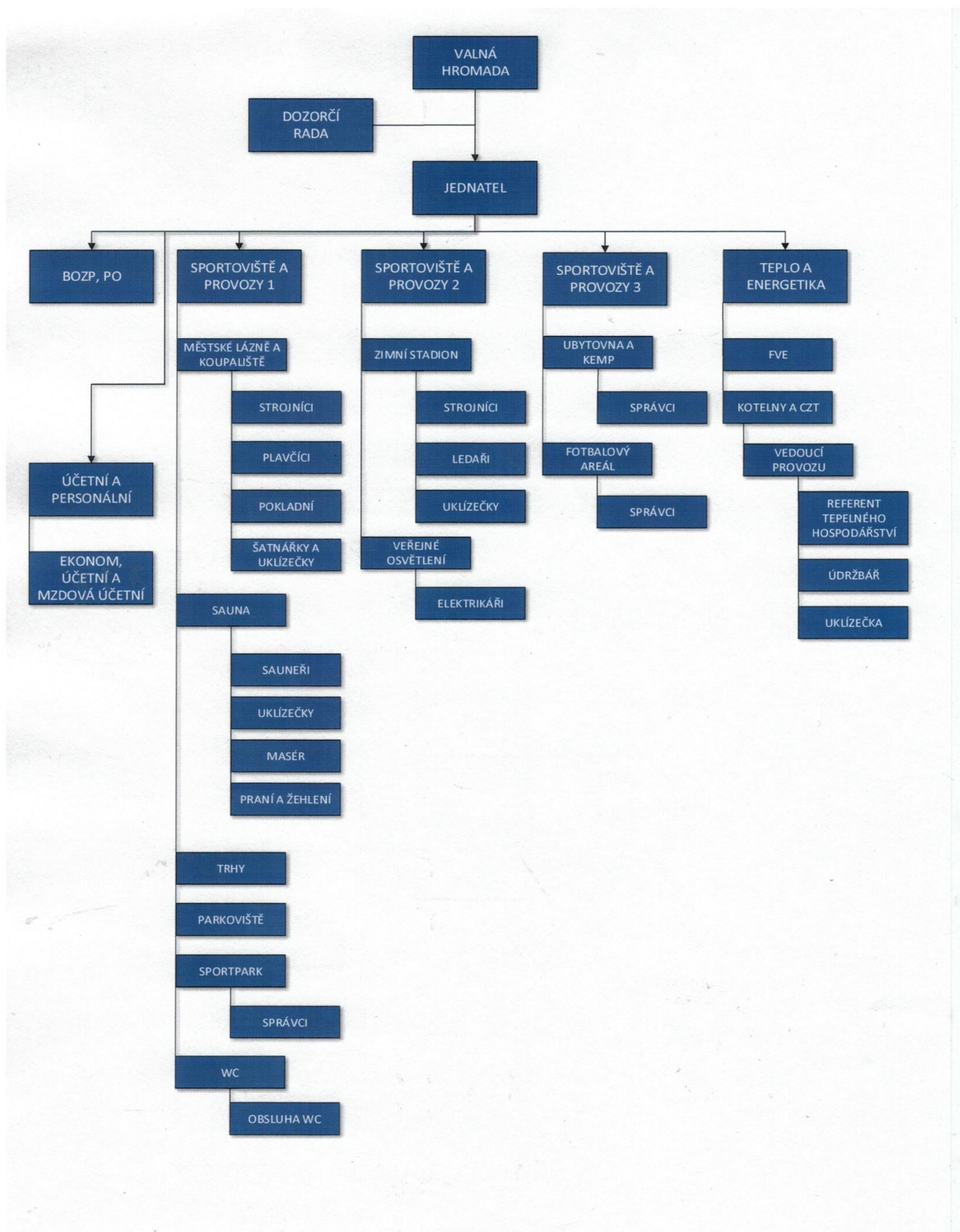
**Pavel Šafář, DiS.**

**Ing. Karel Žilka**

## Organizační schéma společnosti od 1.1.2020 do 3.5.2021



## Organizační schéma společnosti od 4.5.2021





## Úvodní slovo jednatele společnosti

Rok 2021 byl sedmnáctým rokem existence společnosti Služby Boskovice, s. r. o. (dále jen „SB“). Od 1.1.2020 vzniklo nové organizační schéma společnosti, kdy bylo založeno středisko Teplo a energetika. Od 1.1.2021 jsme převzali kotelnu dříve provozovanou společností ZT Energy Blansko a provoz tohoto nového střediska se rozběhl naplno. Teplo nyní dodáváme mimo nebytových prostor i do 1072 bytových jednotek.

Vzhledem k situaci ve společnosti a k uzavírání provozů nařízením vlády ČR se jednalo o další dost specifický rok. Došlo k poklesu výnosů na sportovištích, protože sportoviště byla uzavřena. Společnost byla nucena hledat další zdroje příjmů. Byla prováděna celá řada prací pro město Boskovice a ostatní subjekty. Opět došlo k opravám trailů Boskovických stezek, které byly poškozeny kácením stromů vzhledem ke kůrovcové kalamitě.

Celkový obrat firmy činil 53,5 mil. Kč. Příspěvek od města Boskovice na pokrytí ztráty pak 8 686 768,- Kč. Na rok 2021 byly čerpány podpory z programů Antivirus, COVID 2021, COVID – Ubytování II a COVID - Gastro v celkové výši 4 398 047,-Kč.

Byla dokončena stavba CZT Boskovice střed. Projekt byl rozdělen do 2 částí: KVET – město Boskovice a Monovýroba tepla – město Boskovice. Na obě tyto části projektu jsme obdržely dotace z Ministerstva průmyslu a obchodu z Operačního programu Podnikání a inovace pro konkurenceschopnost. Celková výše již vyplacené dotace činí 5 812 150,80 Kč. Dále došlo z příspěvku od města Boskovice k výměně 2 kotlů Wolf na kotelně K 411 na ulici Komenského v Boskovicích.

## Zimní stadion

Na zimním stadionu byl provoz ledové plochy zajištěn až od 8. srpna do konce roku. V první polovině roku nebyl provoz umožněn nařízením vlády vzhledem k pandemii Covidu. V srpnu a v září se na ledové ploše uskutečnilo 6 soustředění hokejových klubů. Ve všední dny dopoledne od 9 hodin zpravidla do 15 hodin byl led využíván pro školy a veřejnost. Po 15. hodině do pozdních večerních hodin zde sportovaly boskovické hokejové oddíly HC Boskovice a SKMB Boskovice a ostatní sportovní kluby či spolky. Na ploše před zimním stadionem se konal silový víceboj Strongman, pouťová a předpouťová zábava a premiérově i Food festival. Byla dokončena instalace plakátovacích ploch ve městě Boskovice.

Zaměstnanci ZS prováděli mimo zimní sezonu zejména opravy a údržbu dopravního značení ve městě, kontroly, opravy a údržbu dětských hřišť, sečení travnatých ploch, vertikutace travnatých ploch a fotbalových hřišť, práce infrasetem, nátěry balkonů pro SVJ a další práce pro město Boskovice. Byly naistalovány zbývající plakátovací plochy po městě. Takřka celoročně probíhalo zametání chodníků ve městě zametacím strojem. Provozována byla i lokální distribuční soustava, kde je dodávána vyrobená elektrická energie z kogenerační jednotky dalším subjektům.

Vedoucím provozu střediska zimní stadion byl v roce 2021 Petr Malach, DiS..

## Veřejné bruslení

	<i>Počet osob</i>	<i>Tržby v Kč vč. DPH</i>
<b>2010</b>	<b>8503</b>	<b>212000</b>
<b>2011</b>	<b>9477</b>	<b>234105</b>
<b>2012</b>	<b>9829</b>	<b>294870</b>
<b>2013</b>	<b>11252</b>	<b>338793</b>
<b>2014</b>	<b>11836</b>	<b>357800</b>
<b>2015</b>	<b>12078</b>	<b>366680</b>
<b>2016</b>	<b>14659</b>	<b>443388</b>
<b>2017</b>	<b>12361</b>	<b>367259</b>
<b>2018</b>	<b>18354</b>	<b>491098</b>
<b>2019</b>	<b>15427</b>	<b>449806</b>
<b>2020</b>	<b>10291</b>	<b>387229</b>
<b>2021</b>	<b>4908</b>	<b>186696</b>



plakátovací plochy





*sušička hadic v Mladkově*



## Fotbalový areál

Fotbalový areál využívala široká mládežnická základna a dvě družstva mužů FC Boskovice. V první polovině roku byl provoz omezen nařízeními. I z těchto důvodů proběhla regenerace travnatého fotbalového hřiště. Provoz pro fotbalové kluby byl obnoven od 19.4.2021. Fotbalový areál byl využíván 12 týmy v letních měsících, které byly na naší ubytovně na soustředění. Na hřišti s umělým povrchem byla družstvem Blanenska sehraána utkání ligy malé kopané. Své domácí utkání zde hrál i klub malé kopané BK Sadros Boskovice. Proběhl turnaj starších pánů Nobica cup a také Superfinále malé kopané ČR. Na podzim došlo k výměně plotu mezi silnicí a hřištěm s umělým povrchem. Vedoucími provozu střediska fotbalový areál byli v roce 2021 Petr Malach, DiS. a Mgr. Milan Strya.

### Výnosy na středisku fotbalový areál za rok bez DPH

rok	2014	2015	2016	2017	2018	2019	2020	2021
výnosy v tis.Kč bez DPH	1346,0	1377,7	1413,6	1394,3	1414,2	1433,5	1117,6	1014,5



*nový plot u hřiště s umělým povrchem*



## Penzion – ubytovna SB a kemp

Na ubytovně byl zajištěn celoroční provoz s omezeními na základě vládních nařízení. V kempu s 5 chatkami a možností stanování byl provoz pouze v letních měsících. Ubytovna i kemp byly využívány pro soustředění fotbalových, hokejových a plaveckých sportovních klubů. Během roku byla ubytovna mimo jiné využita pro školení homeopatiků, ubytování zaměstnanců firem, turistů a cykloturistů. Bylo zakoupeno 8 postelí včetně povlečení pro zvýšení kapacity.

Vedoucími provozu střediska ubytovna byli v roce 2021 Petr Malach, DiS. a Mgr. Milan Strya.



*vybavení pokojů*

### Počet ubytovaných a počet nocí

	2009	2010	2011	2012	2013	2014	2015	2016	2017	2018	2019	2020	2021
<b>počet ubytovaných osob</b>	1322	1389	1530	1576	1537	1320	1208	2080	1639	1753	1517	1213	834
<b>počet nocí</b>	8756	7682	4964	4334	3988	3504	3917	5890	6146	6107	6674	4377	3839

## Veřejné WC

Provozní doba probíhala ve 2 rozdílných režimech. Podle požadavků návštěvníků byl uzpůsoben letní i zimní provoz. Veřejné WC byly uzavřeny nařízením vlády od 27.12.2020 do 9.5.2021. Provoz byl zajišťován jedním zaměstnancem s pracovní smlouvou a 2 zaměstnanci na dohodu o pracovní činnosti, kteří pracovali o víkendech.

Vedoucími provozu střediska veřejné WC byl v roce 2021 Petr Malach, DiS. a Bohumil Feruga.

### Vývoj tržeb u WC (včetně DPH)

	<b>Tržby v Kč vč. DPH</b>
<b>2007</b>	106 471
<b>2008</b>	107 801
<b>2009</b>	97 368
<b>2010</b>	86 781
<b>2011</b>	88 178
<b>2012</b>	78 661
<b>2013</b>	69 419
<b>2014</b>	70 663
<b>2015</b>	68 457
<b>2016</b>	68 159
<b>2017</b>	65 238
<b>2018</b>	67 523
<b>2019</b>	69 913
<b>2020</b>	41 488
<b>2021</b>	45 261

### Městské lázně

Do provozu městských lázní v roce 2021 výrazně promluvila nařízení vlády ČR. Z tohoto důvodu byl provoz uzavřen od 18. 12. 2020 do 5.6.2021. A i v době, kdy městské lázně mohly být otevřeny pro veřejnost byl provoz omezován různými vládními nařízeními. V letních měsících probíhal střídavý provoz v městských lázních a na koupališti Červenka.

U rekreačního bazénu došlo k realizaci nového obkladu stěny s logem města Boskovice.

Lázně byly v r. 2021 otevřeny 157 dnů a 1.718 hod., tj. v průměru 10,9 hodiny denně. Průměrná denní návštěvnost byla 224 osob a za rok 2021 lázně navštívilo 35.209 návštěvníků.

Plavecký bazén sloužil pro plavecké oddíly, sportovní kluby, celý areál (tj. včetně rekreačního bazénu) pro zaměstnance firem, členy organizací a zejména veřejnost z Boskovic a širokého okolí. V době otevření lázní byl v suterénu provozován spinning.

V 1.patře bylo otevřeno Life Style studio a ve 2.polovině roku zde byly provozovány masáže.

Vestibul je vybaven nápojovými automaty, automatem na cukrovinky a v provozu bylo i občerstvení Pod hladinou.

Na rekreačním naženu byla obložena stěna s logem města Boskovice.

Vedoucím provozu střediska Městské lázně je Bohumil Feruga.





*obklad stěny s logem města*

## Letní koupaliště v Červené zahradě

Letní koupaliště v Červené zahradě bylo v provozu od 5. června do 22. srpna 2021. I na koupališti bylo nutno po celou dobu provozu dodržovat různá vládní nařízení. Byl uspořádán turnaj smíšených dvojic v beach volejbalu a sportovní sedmiboj dvojic.

Koupaliště za sezonu 2021 navštívilo 23.394 návštěvníků.

Koupaliště bylo v roce 2020 provozováno 80 dní:

- 12 dní (tj. 15%) bylo koupaliště uzavřeno pro nepřízeň počasí
- 35 dní (tj. 44%) byla návštěvnost slabší (1 – 200 návštěvníků)
- 28 dní (tj. 35%) byla návštěvnost slušná (201 – 1.000 návštěvníků)
- 5 dní (tj. 6%) byla návštěvnost silná (nad 1.000 návštěvníků)
- Průměrná návštěvnost za sezonu – 292 návštěvníků / den

Vedoucím provozu střediska koupaliště je Bohumil Feruga.



*účastníci sportovního sedmiboje*

### **Struktura návštěvníků v roce 2021**

- Dospělí celodenní – 5.099
- Dospělí – odpolední (po 14 hod) – 4.926
- Dospělí – večerní (po 18 hod) - 1.080
- Mládež, ZTP, senioři celodenní – 4.127
- Mládež, ZTP, senioři odpolední (po 14 hod) - 4.313
- Mládež, ZTP, senioři večerní (po 18 hod) – 493
- Děti celodenní - 1.762
- Děti odpolední (po 14 hod) – 1.594

### **Vývoj tržeb na koupališti (bez DPH)**

rok	2007	2008	2009	2010	2011	2012	2013	2014	2015	2016	2017	2018	2019	2020	2021
výnosy hlavní činnosti v tis. Kč bez DPH	164	135	0	1 440	1 067	1331	1394	795	2007	1114	1345	1876	1676	1608	1266



## **Městská tržnice**

Čtvrteční trhy v Boskovicích byly provozovány na ulici Bezručova a farmářské trhy pak na Masarykově náměstí pravidelně po 14 dnech od 6.5.2021.

Vedoucím provozu střediska městská tržnice je Bohumil Feruga.

## **Parkovací automaty**

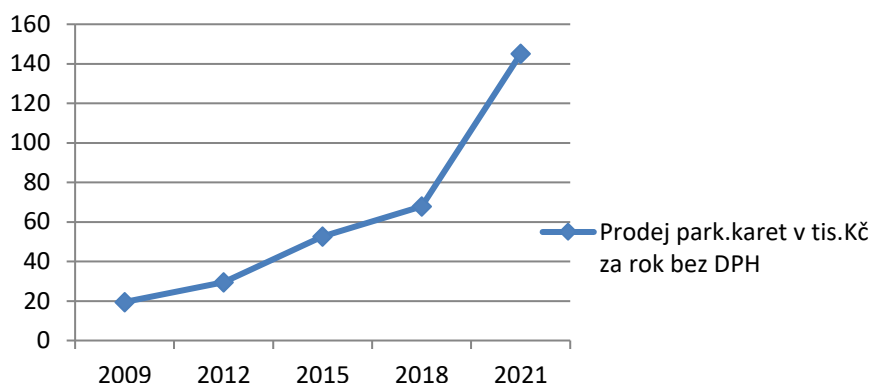
Po celý rok s výjimkou zákazu nařízením vlády ČR byly provozovány parkoviště na Masarykově náměstí, na ulici Bezručova, na ul.17.listopadu a na nám.9.května. Bylo možno využívat parkovací karty na parkoviště na ul. Bezručova nebo na parkoviště na ul.17.listopadu. Parkovací karty mohou být na registrační značku či na libovolné vozidlo. Na parkovacích automatech lze parkovné platit bezdotykovou platební kartou nebo v hotovosti. Další možností platby parkovného je platba pomocí chytrého telefonu mobilní aplikací ClickPark

Vedoucím provozu střediska parkovací automaty je Bohumil Feruga.

### **Výnosy z prodeje parkovacích karet za rok v Kč (bez DPH)**

<b>rok</b>	<b>Výnosy z park.karet bez DPH</b>
2009	19 461,42
2010	23 969,75
2011	21540,69
2012	29 530,49
2013	61 495,34
2014	56 732,99
2015	52 732,30
2016	46 021,04
2017	50 174,55
2018	67 772,80
2019	83 352,35
2020	114 918,14
2021	145 132,15

## Prodej park.karet v tis.Kč za rok bez DPH



## Veřejné osvětlení

Pro AŽD Praha jsme zabezpečovali správu a údržbu veřejného osvětlení ve městě Boskovice. Průběžně je prováděna obnova veřejného osvětlení. Služby spojené s veřejným osvětlením byly prováděny i pro některé okolní obce. Rovněž jsme poskytovaly jiné práce s vysokozdviznou plošinou pro obce i firmy. Vedoucím provozu střediska byl v roce 2021 Petr Malach, DiS.

## Sauna

Provoz sauny byl v roce 2021 výrazně ovlivněn pandemií COVID - 19. V provozu byla sauna až od 2.6.2021 do 1.7.2021 a pak opět od 1.9.2021 do konce roku. V sauně jsme provozovali občerstvení pro návštěvníky a k dispozici pro klienty byl i masér. Vedoucím střediska sauna je Bohumil Feruga.

## Výnosy ze vstupného a z prodeje zboží bez DPH

rok	vstupné v Kč bez DPH	prodej zboží v Kč bez DPH
2013	312 597,31	99 095,30
2014	483 780,59	198 333,68
2015	478 993,88	186 242,19
2016	414 971,32	153 176,66
2017	415 467,49	154 660,49
2018	509 076,18	159 431,84
2019	499 927,23	165 121,45
2020	333 539,35	87 834,65
2021	325 117,75	87 322,96



## Teplo a energetika

Středisko Teplo a energetika obsahuje fotovoltaické elektrárny, kotelny a CZT Boskovice a CZT Boskovice střed. Fotovoltaické elektrárny jsou nainstalovány na střeších budov Městského úřadu na nám. 9. května a na základních školách na ulicích Slovákova a Sušilova.

Dochází k prodeji elektřiny městu Boskovice a Základní škole Boskovice. Elektřina přecházející do sítě je prodávána. Na veškerou vyrobenou elektřinu dostáváme zelený bonus z OTE.

SB stále jako v předchozím roce dodávaly teplo v 17 původních kotelnách pro město Boskovice, KZMB, ZŠ Boskovice, MŠ Boskovice, MSSS Boskovice, Společenství vlastníků Mánesova 2205/43 a další podnikatelské subjekty z objektu katolického domu. Od podzimu 2020 pak postupně dodávaly teplo a elektrickou energii v systému CZT Boskovice střed z nové kotelny na ZŠ Sušilova do objektů škol Sušilova a nám.9.května, do lázní, sauny a na Městský úřad na nám.9.května. Od 1.1.2021 pak ještě teplo a teplou vodu z 5 kotelen v systému CZT Boskovice převzatých po ZT Energy. Zásobujeme v tomto systému 1072 bytů v Boskovicích. Na kotelně K 411 na ulici Komenského došlo za pomoci investičního příspěvku od města Boskovice k výměně 2 kotlů

V červnu 2020 byla zahájena výstavba investičního projektu CZT Boskovice střed. Po celou dobu probíhala realizace díla a v listopadu 2020 byl zahájen zkušební provoz celé soustavy. V kotelně na ZŠ Sušilova byly instalovány 2 kotle Wolf a KGJ Tedom. Postavena byla budova trafostanice. Rozvody tepelné energie elektřiny jsou propojeny budovy ZŠ Sušilova, Městské lázně, sauna, ZŠ nám.9.května a MÚ nám.9.května. Projekt byl rozdělen do 2 částí – kombinovaná výroba elektřiny a tepla (KVET – město Boskovice) a Monovýroba tepla- město Boskovice. Na obě tyto části projektu jsme obdržely dotaci z Ministerstva průmyslu a obchodu z Operačního programu Podnikání a inovace pro konkurenceschopnost. Celková výše dotace činila 5 812 150,80 Kč.

Vedoucím střediska Teplo a energetika je Ladislav Čížek.



*kogenerační jednotka na CZT Boskovice střed*



*kotle Wolf a akumulční nádoby na CZT Boskovice střed*



*nové kotle Wolf na K411*



## Sportpark

Stezky byly poničeny kácením stromů kvůli napadení kůrovcem. Během roku došlo k velké opravě takřka všech trailů. Otevřeno bylo od 21. 5.2021. Areál byl otevřen o víkendu a ve svátky od 9:00 do 19:00, ve všední dny od 13:00 – 19:00 hodin. Letní prázdniny, červenec a srpen bylo otevřeno denně 9:00 – 20:00 hodin. Od září byla provozní doba uzpůsobena vývoji počasí a stmívání. V případě výrazně nepříznivého počasí byla sportoviště uzavřena. Provoz byl ukončen 30.11.2021. I přes kratší dobu provozu byl odhadovaný počet návštěvníků za rok 2021 20 tisíc osob.

V areálu se také konaly cyklistické závody a je pravidelně využíván dvěma cyklooddíly.

Vedoucím střediska sportpark je Bohumil Feruga.



*opravy na trailech*



## Ekonomické ukazatele celé firmy

### Přehled nákladů, výnosů, zisku a dotace od MB v tis. Kč

rok	2010	2011	2012	2013	2014	2015	2016	2017	2018	2019	2020	2021
náklady	23643	24588	24129	25680	30645	32233	31905	32359	33350	36303	35052	51687
výnosy	24034	25781	24709	26586	31400	33188	32353	32799	33806	36714	35655	53787
zisk	391	1193	580	906	755	955	448	440	456	411	603	2100
dotace od MB	6490	5691	4627	5630	6470	5390	5890	6245	6350	8000	9462	8686

### Přehled podpor vzhledem k COVID – 19 v roce 2021

Antivirus	2 443 922,-Kč
COVID 2021	1 859 125,-Kč
COVID – Ubytování II	33 000,-Kč
COVID – Gastro	62 000,-Kč
CELKEM	4 398 047,- Kč

### Počty zaměstnanců

#### Vývoj počtu zaměstnanců SB:

počet zaměstnanců	2005	2006	2007	2008	2009	2010	2011	2012	2013	2014	2015	2016	2017	2018	2019	2020	2021
stav k 31.12. fyzických osob	42	37	35	33	33	30	34	29	28	31	29	30	32	34	35	34	38
ø roční přepočtený počet: zaměstnanců	32,6	28,3	27,7	28,0	27,5	26,8	30,5	27	25	27	27	27	26,7	29,1	30	30	34

Příloha k přiznání k dani  
z příjmů právnických osob

## ROZVAHA v plném rozsahu

Název účetní jednotky  
Služby Boskovice, s.r.o.

ke dni 31.12.2021

(V celých tisících Kč)

Rok	Měsíc	IČ									
2021	1	2	2	6	9	4	4	8	5	5	

Sídlo nebo bydliště účetní jednotky  
U Lázní 2063/3  
68001 Boskovice

Označení a	AKTIVA b	Číslo řádku c	Běžné účetní období			Minulé úč. období
			Brutto 1	Korekce 2	Netto 3	Netto 4
	AKTIVA CELKEM (ř.2+3+37+78)	001	48429	-8008	40421	45013
A.	Pohledávky za upsaný základní kapitál	002				
B.	Stálá aktiva (ř.4+14+27)	003	41351	-7904	33447	39210
B.I.	Dlouhodobý nehmotný majetek (ř.5+6+9+10+11)	004				
B.I.1.	Nehmotné výsledky vývoje	005				
B.I.2.	Ocenitelná práva (ř.7+8)	006				
B.I.2.1.	Software	007				
B.I.2.2.	Ostatní ocenitelná práva	008				
B.I.3.	Goodwill	009				
B.I.4.	Ostatní dlouhodobý nehmotný majetek	010				
B.I.5.	Poskytnuté zálohy na dlouhodobý nehmotný majetek a nedokončený dlouhodobý nehmotný majetek	011				
B.I.5.1.	Poskytnuté zálohy na dlouhodobý nehmotný majetek	012				
B.I.5.2.	Nedokončený dlouhodobý nehmotný majetek	013				
B.II.	Dlouhodobý hmotný majetek (ř.15+18+19+20+24)	014	41351	-7904	33447	39210
B.II.1.	Pozemky a stavby (ř.16+17)	015	31557	-1573	29984	1713
B.II.1.1.	Pozemky	016				
B.II.1.2.	Stavby	017	31557	-1573	29984	1713
B.II.2.	Hmotné movité věci a jejich soubory	018	9777	-6331	3446	4019
B.II.3.	Oceňovací rozdíl k nabytému majetku	019				
B.II.4.	Ostatní dlouhodobý hmotný majetek (ř.21+22+23)	020				
B.II.4.1.	Pěstitelské celky trvalých porostů	021				
B.II.4.2.	Dospělá zvířata a jejich skupiny	022				
B.II.4.3.	Jiný dlouhodobý hmotný majetek	023				
B.II.5.	Poskytnuté zálohy na dlouhodobý hmotný majetek a nedokončený dlouhodobý hmotný majetek	024	17	0	17	33478
B.II.5.1.	Poskytnuté zálohy na dlouhodobý hmotný majetek	025	17	0	17	0
B.II.5.2.	Nedokončený dlouhodobý hmotný majetek	026	0	0	0	33478
B.III.	Dlouhodobý finanční majetek (ř.28 až 34)	027				
B.III.1.	Podíly - ovládaná nebo ovládající osoba	028				
B.III.2.	Zápůjčky a úvěry - ovládaná nebo ovládající osoba	029				
B.III.3.	Podíly - podstatný vliv	030				
B.III.4.	Zápůjčky a úvěry - podstatný vliv	031				
B.III.5.	Ostatní dlouhodobé cenné papíry a podíly	032				
B.III.6.	Zápůjčky a úvěry - ostatní	033				
B.III.7.	Ostatní dlouhodobý finanční majetek (ř.35+36)	034				
B.III.7.1.	Jiný dlouhodobý finanční majetek	035				
B.III.7.2.	Poskytnuté zálohy na dlouhodobý finanční majetek	036				

Označení a	AKTIVA b	Číslo řádku c	Běžné účetní období			Minulé úč. období
			Brutto 1	Korekce 2	Netto 3	Netto 4
C.	Oběžná aktiva (ř.38+46+72+75)	037	6858	-104	6754	5497
C.I.	Zásoby (ř.39+40+41+44+45)	038	137	0	137	133
C.I.1.	Materiál	039	130	0	130	127
C.I.2.	Nedokončená výroba a polotovary	040				
C.I.3.	Výrobky a zboží (ř.42+43)	041	7	0	7	6
C.I.3.1.	Výrobky	042				
C.I.3.2.	Zboží	043	7	0	7	6
C.I.4.	Mladá a ostatní zvířata a jejich skupiny	044				
C.I.5.	Poskytnuté zálohy na zásoby	045				
C.II.	Pohledávky (ř.47+57+68)	046	4079	-104	3975	2100
C.II.1.	Dlouhodobé pohledávky (ř.48 až 52)	047	114	0	114	114
C.II.1.1.	Pohledávky z obchodních vztahů	048				
C.II.1.2.	Pohledávky - ovládaná nebo ovládající osoba	049				
C.II.1.3.	Pohledávky - podstatný vliv	050				
C.II.1.4.	Odložená daňová pohledávka	051				
C.II.1.5.	Pohledávky ostatní (ř.53 až 56)	052	114	0	114	114
1.	Pohledávky za společníky	053				
2.	Dlouhodobé poskytnuté zálohy	054	114	0	114	114
3.	Dohadné účty aktivní	055				
4.	Jiné pohledávky	056				
C.II.2.	Krátkodobé pohledávky (ř.58 až 61)	057	3965	-104	3861	1986
C.II.2.1.	Pohledávky z obchodních vztahů	058	3951	-104	3847	700
C.II.2.2.	Pohledávky - ovládaná nebo ovládající osoba	059				
C.II.2.3.	Pohledávky - podstatný vliv	060				
C.II.2.4.	Pohledávky ostatní (ř.62 až 67)	061	14	0	14	1286
1.	Pohledávky za společníky	062				
2.	Sociální zabezpečení a zdravotní pojištění	063				
3.	Stát - daňové pohledávky	064	0	0	0	1185
4.	Krátkodobé poskytnuté zálohy	065	8	0	8	100
5.	Dohadné účty aktivní	066				
6.	Jiné pohledávky	067	6	0	6	1
C.II.3.	Časové rozlišení aktiv (ř.69 až 71)	068				
C.II.3.1.	Náklady příštích období	069				
C.II.3.2.	Komplexní náklady příštích období	070				
C.II.3.3.	Příjmy příštích období	071				
C.III.	Krátkodobý finanční majetek (ř.73+74)	072				
C.III.1.	Podíly - ovládaná nebo ovládající osoba	073				
C.III.2.	Ostatní krátkodobý finanční majetek	074				
C.IV.	Peněžní prostředky (ř.76+77)	075	2642	0	2642	3264
C.IV.1.	Peněžní prostředky v pokladně	076	430	0	430	290
C.IV.2.	Peněžní prostředky na účtech	077	2212	0	2212	2974
D.	Časové rozlišení aktiv (ř.79 až 81)	078	220	0	220	306
D.1.	Náklady příštích období	079	220	0	220	306
D.2.	Komplexní náklady příštích období	080				
D.3.	Příjmy příštích období	081				



Označení	PASIVA	Číslo řádku	Stav v běžném účetním období	Stav v minulém účetním období
a	b	c	5	6
	PASIVA CELKEM (ř.102+124+129+166)	101	40421	45013
<b>A.</b>	Vlastní kapitál (ř.103+107+115+118+121+122)	102	10105	8152
<b>A.I.</b>	Základní kapitál (ř.104 až 106)	103	200	200
<b>A.I.1.</b>	Základní kapitál	104	200	200
<b>A.I.2.</b>	Vlastní podíly (-)	105		
<b>A.I.3.</b>	Změny základního kapitálu	106		
<b>A.II.</b>	Ážio a kapitálové fondy (ř.108+109)	107		
<b>A.II.1.</b>	Ážio	108		
<b>A.II.2.</b>	Kapitálové fondy (ř.110 až 114)	109		
<b>A.II.2.1.</b>	Ostatní kapitálové fondy	110		
<b>A.II.2.2.</b>	Oceňovací rozdíly z přecenění majetku a závazků (+/-)	111		
<b>A.II.2.3.</b>	Oceňovací rozdíly z přecenění při přeměnách obchodních korporací (+/-)	112		
<b>A.II.2.4.</b>	Rozdíly z přeměn obchodních korporací (+/-)	113		
<b>A.II.2.5.</b>	Rozdíly z ocenění při přeměnách obchodních korporací (+/-)	114		
<b>A.III.</b>	Fondy ze zisku (ř.116+117)	115	20	20
<b>A.III.1.</b>	Ostatní rezervní fondy	116	20	20
<b>A.III.2.</b>	Statutární a ostatní fondy	117		
<b>A.IV.</b>	Výsledek hospodaření minulých let (+/-) (ř.119 až 120)	118	7931	7329
<b>A.IV.1.</b>	Nerozdělený zisk nebo neuhrazená ztráta minulých let	119	7931	7329
<b>A.IV.2.</b>	Jiný výsledek hospodaření minulých let (+/-)	120		
<b>A.V.</b>	Výsledek hospodaření běžného účetního období (+/-)	121	1954	603
<b>A.VI.</b>	Rozhodnuto o zálohové výplatě podílu na zisku (-)	122		
<b>B.+ C.</b>	Cizí zdroje (ř.124+129)	123	30224	36697
<b>B.</b>	Rezervy (ř.125 až 128)	124	39	33
<b>B.1.</b>	Rezerva na důchody a podobné závazky	125		
<b>B.2.</b>	Rezerva na daň z příjmů	126		
<b>B.3.</b>	Rezervy podle zvláštních právních předpisů	127	39	33
<b>B.4.</b>	Ostatní rezervy	128		
<b>C.</b>	Závazky (ř.130+145+163)	129	30185	36664
<b>C.I.</b>	Dlouhodobé závazky (ř.131+134+135+136+137+138+139+140+141)	130	25194	25004
<b>C.I.1.</b>	Vydané dluhopisy (ř.132+133)	131		
<b>C.I.1.1.</b>	Vyměnitelné dluhopisy	132		
<b>C.I.1.2.</b>	Ostatní dluhopisy	133		
<b>C.I.2.</b>	Závazky k úvěrovým institucím	134	25174	24984
<b>C.I.3.</b>	Dlouhodobé přijaté zálohy	135		
<b>C.I.4.</b>	Závazky z obchodních vztahů	136		

Označení a	PASIVA b	Číslo řádku c	Stav v běžném účetním období 5	Stav v minulém účetním období 6
C.I.5.	Dlouhodobé směnky k úhradě	137		
C.I.6.	Závazky - ovládaná nebo ovládající osoba	138		
C.I.7.	Závazky - podstatný vliv	139		
C.I.8.	Odložený daňový závazek	140		
C.I.9.	Závazky ostatní (ř.142 až 144)	141	20	20
C.I.9.1.	Závazky ke společníkům	142		
C.I.9.2.	Dohadné účty pasivní	143		
C.I.9.3.	Jiné závazky	144	20	20
C.II.	Krátkodobé závazky (ř.146+149+150+151+152+153+154+155)	145	4991	11660
C.II.1.	Vydané dluhopisy (ř.147+148)	146		
C.II.1.1.	Vyměnitelné dluhopisy	147		
C.II.1.2.	Ostatní dluhopisy	148		
C.II.2.	Závazky k úvěrovým institucím	149		
C.II.3.	Krátkodobé přijaté zálohy	150	61	10
C.II.4.	Závazky z obchodních vztahů	151	3037	10337
C.II.5.	Krátkodobé směnky k úhradě	152		
C.II.6.	Závazky - ovládaná nebo ovládající osoba	153		
C.II.7.	Závazky - podstatný vliv	154		
C.II.8.	Závazky ostatní (ř.156 až 162)	155	1893	1313
C.II.8.1.	Závazky ke společníkům	156		
C.II.8.2.	Krátkodobé finanční výpomoci	157		
C.II.8.3.	Závazky k zaměstnancům	158	981	747
C.II.8.4.	Závazky ze sociálního zabezpečení a zdravotního pojištění	159	464	427
C.II.8.5.	Stát - daňové závazky a dotace	160	442	139
C.II.8.6.	Dohadné účty pasivní	161	6	0
C.II.8.7.	Jiné závazky	162		
C.III.	Časové rozlišení pasiv (ř.164+165)	163		
C.III.1.	Výdaje příštích období	164		
C.III.2.	Výnosy příštích období	165		
D.	Časové rozlišení pasiv (ř.167+168)	166	92	164
D.1.	Výdaje příštích období	167		
D.2.	Výnosy příštích období	168	92	164

Sestaveno dne:  11.05.2021		Podpisový záznam statutárního orgánu účetní jednotky nebo podpisový záznam fyzické osoby, která je účetní jednotkou	
Právní forma účetní jednotky s.r.o.	Předmět podnikání Provozování sportovních zařízení	Poznámka	



Příloha k přiznání k dani  
z příjmů právnických osob

## VÝKAZ ZISKU A ZTRÁTY v plném rozsahu

Název účetní jednotky  
Služby Boskovice, s.r.o.

ke dni 31.12.2021  
(V celých tisících Kč)

Sídlo nebo bydliště účetní jednotky

Rok	Měsíc	IČ
2021	1 2	2 6 9 4 4 8 5 5

U Lázní 2063/3  
68001 Boskovice

Označení a	TEXT b	Číslo řádku c	Skutečnost v účetním období	
			běžném 1	minulém 2
I.	Tržby z prodeje výrobků a služeb	001	40545	23484
II.	Tržby za prodej zboží	002	87	88
A.	Výkonová spotřeba (ř.4 až 6)	003	33899	19791
A.1.	Náklady vynaložené na prodané zboží	004	40	48
A.2.	Spotřeba materiálu a energie	005	22952	12119
A.3.	Služby	006	10907	7624
B.	Změna stavu zásob vlastní činnosti (+/-)	007		
C.	Aktivace (-)	008	-1644	0
D.	Osobní náklady (ř.10+11)	009	16318	13829
D.1.	Mzdové náklady	010	11942	10580
D.2.	Náklady na sociální zabezpečení, zdravotní pojištění a ostatní náklady (ř.12+13)	011	4376	3249
D.2.1.	Náklady na sociální zabezpečení, zdravotní pojištění	012	3848	2817
D.2.2.	Ostatní náklady	013	528	432
E.	Úpravy hodnot v provozní oblasti (ř.15+18+19)	014	1537	770
E.1.	Úpravy hodnot dlouhodobého nehmotného a hmotného majetku (ř.16+17)	015	1537	770
E.1.1.	Úpravy hodnot dlouhodobého nehmotného a hmotného majetku - trvalé	016	1537	770
E.1.2.	Úpravy hodnot dlouhodobého nehmotného a hmotného majetku - dočasné	017		
E.2.	Úpravy hodnot zásob	018		
E.3.	Úpravy hodnot pohledávek	019		
III.	Ostatní provozní výnosy (ř.21 až 23)	020	13149	12082
III.1.	Tržby z prodaného dlouhodobého majetku	021	0	80
III.2.	Tržby z prodaného materiálu	022	0	4
III.3.	Jiné provozní výnosy	023	13149	11998
F.	Ostatní provozní náklady (ř.25 až 29)	024	1031	454
F.1.	Zůstatková cena prodaného dlouhodobého majetku	025		
F.2.	Prodaný materiál	026		
F.3.	Daně a poplatky	027	419	234
F.4.	Rezervy v provozní oblasti a komplexní náklady příštích období	028	109	6
F.5.	Jiné provozní náklady	029	503	214
*	Provozní výsledek hospodaření (+/-) (ř.1+2-3-7-8-9-14+20-24)	030	2640	810



Označení a	TEXT b	Číslo řádku c	Skutečnost v účetním období	
			běžném 1	minulém 2
<b>IV.</b>	Výnosy z dlouhodobého finančního majetku - podíly (ř.32+33)	<b>031</b>		
<b>IV.1.</b>	Výnosy z podílů - ovládaná nebo ovládající osoba	<b>032</b>		
<b>IV.2.</b>	Ostatní výnosy z podílů	<b>033</b>		
<b>G.</b>	Náklady vynaložené na prodané podíly	<b>034</b>		
<b>V.</b>	Výnosy z ostatního dlouhodobého finančního majetku (ř.36+37)	<b>035</b>		
<b>V.1.</b>	Výnosy z ostatního dlouhodobého finančního majetku - ovládaná nebo	<b>036</b>		
<b>V.2.</b>	Ostatní výnosy z ostatního dlouhodobého finančního majetku	<b>037</b>		
<b>H.</b>	Náklady související s ostatním dlouhodobým finančním majetkem	<b>038</b>		
<b>VI.</b>	Výnosové úroky a podobné výnosy (ř.40+41)	<b>039</b>	6	0
<b>VI.1.</b>	Výnosové úroky a podobné výnosy - ovládaná nebo ovládající osoba	<b>040</b>		
<b>VI.2.</b>	Ostatní výnosové úroky a podobné výnosy	<b>041</b>	6	0
<b>I.</b>	Úpravy hodnot a rezervy ve finanční oblasti	<b>042</b>		
<b>J.</b>	Nákladové úroky a podobné náklady (ř.44+45)	<b>043</b>	500	112
<b>J.1.</b>	Nákladové úroky a podobné náklady - ovládaná nebo ovládající osoba	<b>044</b>		
<b>J.2.</b>	Ostatní nákladové úroky a podobné náklady	<b>045</b>	500	112
<b>VII.</b>	Ostatní finanční výnosy	<b>046</b>	0	1
<b>K.</b>	Ostatní finanční náklady	<b>047</b>	46	70
<b>*</b>	Finanční výsledek hospodaření (+/-) (ř.31-34+35-38+39-42-43+46-47)	<b>048</b>	-540	-181
<b>**</b>	Výsledek hospodaření před zdaněním (+/-) (ř.30+48)	<b>049</b>	2100	629
<b>L.</b>	Daň z příjmu (ř.51+52)	<b>050</b>	146	26
<b>L.1.</b>	Daň z příjmu splatná	<b>051</b>	146	26
<b>L.2.</b>	Daň z příjmu odložená (+/-)	<b>052</b>		
<b>**</b>	Výsledek hospodaření po zdanění (+/-) (ř.49-50)	<b>053</b>	1954	603
<b>M</b>	Převod podílu na výsledku hospodaření společníkům (+/-)	<b>054</b>		
<b>***</b>	Výsledek hospodaření za účetní období (+/-) (ř.53-54)	<b>055</b>	1954	603
<b>*</b>	Čistý obrat za účetní období = I. + II. + III. + IV. + V. + VI. + VII.	<b>056</b>	53787	35655

Sestaveno dne: 11.05.2021		Podpisový záznam statutárního orgánu účetní jednotky nebo podpisový záznam fyzické osoby, která je účetní jednotkou	
Právní forma účetní jednotky s.r.o.	Předmět podnikání Provozování sportovních zařízení	Poznámka	

**Příloha ve zkráceném rozsahu**  
**k účetní závěrce k 31.12.2021 v souladu s vyhláškou č. 500/2002 Sb.**

Název společnosti: Služby Boskovice, s.r.o.

Sídlo společnosti: U Lázní 2063/3, 680 01 Boskovice

IČ: 26944855

Právní forma: společnost s ručením omezeným

Předmět činnosti: provozování sportovních zařízení

Společnost je evidována v obchodním rejstříku u Krajského soudu v Brně, oddíl C, vložka 47100, datum zápisu do obchodních rejstříku: 27. listopadu 2004

Společnost je od 01.01.2005 plátcem daně z přidané hodnoty, DIČ: CZ26944855

Společníci: Město Boskovice, Boskovice, Masarykovo nám. 1/2, PSČ 680 18, obchodní podíl 100%

Statutární orgán: jednatel Mgr. Milan Strya

Dozorčí rada - členové: Anna Trávníková, Petra Střížová, Josef Koudelka, Vladimír Petrů, Dis.,  
Paed. Dr. Oldřich Kovář, Martin Pospíšil, Pavel Šafář, DiS., Ing. Karel Žilka,  
Rostislav Tichý

- předseda: Vladimír Petrů DiS.

Organizační struktura účetní jednotky je určena dále uvedenými aktivitami, společnost se tak podle vykonávaných činností dělí na jednotlivá střediska. Činnost společnosti spočívá zejména v zajištění provozu sportovních zařízení v majetku Města Boskovice. Jedná se o provoz zimního stadionu, fotbalového areálu, městských lázní a letního koupaliště a sauny, od roku 2017 provoz sportparku. Další činnosti představují zajištění provozu ubytovny, od roku 2017 provoz kempu, dále veřejných WC, městských trhů, parkovacích automatů na placených parkovištích, veřejného osvětlení, fotovoltaických elektráren. Od roku 2014 společnost začala provozovat kotelny v objektech Města Boskovice, jedná se o 17 odběrných míst (Město Boskovice, Základní škola, Mateřská škola, Městská správa sociálních služeb, Kulturní zařízení města Boskovice). V neposlední řadě společnost vykonává činnosti a práce výrobní povahy menšího rozsahu, např. práce vysokozdviznou montážní plošinou, instalace a opravy městského dopravního značení, opravy a údržbu dětských hřišť, údržba trávníků. Od 01.01.2021 společnost převzala kotelny dříve provozované společností ZT energy s.r.o. se sídlem v Blansku, teplo je dodáváno do nebytových prostor a 1072 bytových jednotek v Boskovicích. V květnu roku 2021 byla ukončena výstavba díla CZT Boskovice – střed (centrální zásobování teplem), výstavba se sestávala ze dvou částí – KVET – město Boskovice a Monovýroba tepla – město Boskovice, byl zahájen plný provoz.



Nemovitý majetek, který společnost spravuje (sportoviště, ubytovna, kemp, veřejné WC, parkovací plochy, střecha městského úřadu, sauna, kanceláře vedení společnosti) je Službám Boskovice, s.r.o. Městem Boskovice na základě nájemních smluv pronajímán za úplatu. Smluvně jsou sjednány podmínky pro opravy a údržbu pronajímaných nemovitostí.

Město Boskovice poskytuje ročně Službám Boskovice, s.r.o. finanční příspěvek na provoz (dotaci k výsledku hospodaření – na částečné pokrytí ztráty).

Za uplynulé období nenastaly v organizační struktuře žádné změny.

Společnost nevlastní žádný obchodní podíl vyšší než 10 % na základním kapitálu u jiných dceřiných společností.

Průměrný přepočtený počet zaměstnanců v roce 2021: 36 osob, z toho počet členů řídicích orgánů 5.

Výše vynaložených osobních nákladů činila celkem 16 318 tis. Kč, z toho členové řídicích orgánů 3 697 tis. Kč.

Bezúplatně poskytnuté osobní automobily, služby, movité a nemovité věci statutárním, řídicím a dozorčím orgánům nebyly.

Zaplacené důchodové připojištění statutárním, řídicím a dozorčím orgánům bylo ve výši 10 tis. Kč.

### **Informace o aplikaci obecných účetních zásad, o použitých účetních metodách, způsobech oceňování a odpisování**

#### 1. Způsob ocenění

- zásoby nakupované - pořizovací ceny
- HM a NM vytvořené ve vlastní režii - vlastní náklady na úrovni přímých nákladů
- CP a majetkové účasti (společnosti se v roce 202+ tato problematika netýká)

#### 2. Způsob účtování zásob

- způsob A - elektromateriál – zásoba na středisku veřejné osvětlení
- způsob B – ostatní materiál - zásoby se významně nenavyšují, materiál je nakupován dle aktuálních potřeb

3. Druhy vedlejších pořizovacích nákladů
  - účtovány jako součást pořizovací ceny (např. dopravné, poštovné, balné)
  
4. Podstatné změny způsobu oceňování, postupů odpisování a postupů účtování oproti předcházejícímu účetnímu období s vyčíslením peněžních částek. V roce 2021 byly uplatněny daňové odpisy v plné výši a nové zařazená investice CZT Boskovice střed INV.č.43 a INV.č.44 se odepisuje zrychleně, zrychleně odepisujeme INV.č.42 ostatní odpisy jsou rovnoměrné, jiné změny nebyly žádné.
  
5. Způsob stanovení opravných položek k pohledávkám
 

Dle zákona č. 593/1992 Sb., o rezervách pro zjištění základu daně z příjmů, § 8c, ve výši 100 % rozvahové hodnoty pohledávky a opravné položky za rok 2021 byly v souladu s tímto vytvořeny ve výši 104 tis.Kč.
  
6. Způsob sestavení odpisových plánů a použité odpisové metody při stanovení účetních odpisů
 

Účetní odpisy jsou stanoveny ve výši odpisů dle zákona č. 586/1992 Sb., o daních z příjmů hmotný majetek je odepisován rovnoměrně (dle § 31 zákona), drobný hmotný majetek je odepisován ve výši 100 % při jeho pořízení.
  
7. Způsob přepočtu údajů v cizích měnách na českou měnu
 

Přepočet kurzem devizového trhu vyhlášeným Českou národní bankou, a to k okamžiku uskutečnění účetního případu.

### **Doplňující informace k rozvaze a výkazu zisku a ztráty**

#### **a) Rozpis celkového stavu majetku z aktiv netto v meziročním srovnání: v tis. Kč**

	KZ 2020	KZ 2021	
Dlouhodobý nehmotný majetek	-	-	
Dlouhodobý hmotný majetek	39 210	33 447	
Dlouhodobý finanční majetek	-	-	
Zásoby	133	137	
Pohledávky z obchodních vztahů	700	3 951	
Peněžní prostředky	3 264	2 642	



Časové rozlišení aktiv	306	220	
------------------------	-----	-----	--

**b) Rozpis majetku, který je zatížen zástavou nebo věcným břemenem včetně popisu zajištění:** Žádný majetek není zatížen zástavou.

**c) Celková pořizovací hodnota plně odepsaného DDM vedeného v podrozvahové evidenci:**

7 253 tis. Kč

**d) Doměrky daně z příjmů za minulá období:** Žádné doměrky daní v min. období nebyly.

**e) Rozpis odložené daně podle výpočtu:** O odložené dani společnost neúčtuje.

**f) Rozpis rezerv podle karet rezerv:** rezerva fotovoltaické elektrárny ve výši 39 tis. Kč

**g) Rozpis dlouhodobých a krátkodobých bankovních úvěrů včetně úrokových sazeb a popisu zajištění úvěrů:**

dlouhodobý úvěr: Komerční banka, a.s. 25 174 277,28 Kč – financování CZT Boskovice–střed  
úroková sazba 1,79 % p. a., zajištění úvěru - ručení Město Boskovice

**h) Rozpis přijatých dotací na investice a na provoz:**

- přijaté dotace na investiční účely:
 

Ministerstvo průmyslu a obchodu	5 812 150,80 Kč – výstavba CZT Boskovice střed
Město Boskovice	2 000 000,00 Kč – výměna kotlů Komenského 411
- přijaté dotace na provozní účely (ostatní provozní výnosy):
 

Město Boskovice	8 686 768,00 Kč – provoz společnosti
Úřad práce ČR	2 443 922,00 Kč – program Antivirus
Ministerstvo pro místní rozvoj	33 000,00 Kč – program COVID – Ubytování
Ministerstvo průmyslu a obchodu	62 000,00 Kč – program COVID – Gastro
Ministerstvo průmyslu a obchodu	1 859 125,00 Kč – program COVID 2021
Jihomoravský kraj	62 000,00 Kč – údržba sportpark

**i) Zůstatek účtu zřizovacích výdajů:** -

**j) celková výměra lesních pozemků (nad 10 ha):** -

**k) pohledávky a závazky dle splatnosti:**

Rozbor krátkodobých pohledávek z obchodních vztahů k 31.12.2021

účet 311 odběratelé	Kč
do splatnosti	3 788 734,68
po splatnosti	
do 30 dnů	35 808,49
31 - 360 dnů	15 226,88
nad 360 dnů	110 704,17
Součet	3 950 474,22

Rozbor krátkodobých závazků z obchodních vztahů k 31.12.2021

účet 321 dodavatelé	Kč
do splatnosti	3 036 961,52

- splatné závazky pojistného na sociální zabezpečení a příspěvku na státní politiku zaměstnanosti: SP ve výši 322 579,00 Kč bylo uhrazeno 17.01.2022 a ZP ve výši 142 058,00 bylo uhrazeno 14.1.2022.

**l) Pronajatý významný majetek firmě i firmou:** viz Zpráva o vztazích ze dne 31.03.2022**m) Další závazky neuvedené v účetnictví (např. leasing, ručitelství, směnky):**

- leasingová smlouva č. 11013248/19 – elektrická rolba na úpravu ledu WM Mammoth

**n) Obchody se spřízněnými subjekty:** viz Zpráva o vztazích ze dne 31.03.2022**o) Významné události, které se staly mezi rozvahovým dnem a vypracováním této přílohy:**

Vypukla válka na Ukrajině, toto je příčinou významné inflace, která se nás dotýká zejména v oblasti energií a pohonných hmot. Pandemie COVID zůstává v setrvalém stavu bez významnějších dopadů na společnost.

**p) Rozvrh tržeb z prodeje zboží, výrobků a služeb podle druhů činností:**

602 prodej služeb 40 545 tis. Kč

604 prodej zboží 87 tis. Kč

Společnost je schopna pokračovat ve své podnikatelské činnosti a i pro budoucí období se dá předpokládat, že není ohrožena její existence.

Vypracovala: Ing. Ilona Klíčová, 11.05.2022

Mgr. Milan Strya, jednatel

## Zpráva o vztazích mezi propojenými osobami

Dle zákona o korporacích č. 90/2012 Sb.

**Zpracovatel:** Služby Boskovice s.r.o. sídlo U Lázní 2063/3, 680 01 Boskovice, IČ 26944855, zapsaná v obchodním rejstříku vedeném Krajským soudem v Brně , oddíl C spisová značka 47100.

**Přehled uzavřených smluv a jejich plnění:**

**1. Výčet smluv, které byly uzavřeny v posledním účetním období roku 2020 mezi propojenými osobami a ostatní platné smlouvy.**

Platné nájemní smlouvy nemovitostí , pozemků a zařízení

- Zimní stadion, Fotbalový areál, Turistická ubytovna, Letní koupaliště, Městské lázně, Veřejné WC, Budova suny a administrativa, Sportpark, Parkoviště, Okruh XCO trail, Střecha budovy nám.9 května, nebytové prostory v budově č.p. 2181 ul. Kpt. Jaroše – kanceláře střediska Teplo a energetika, pozemky pro plakátovací plochy
- Zametací stroj

Pachtovní smlouva – tepelné zdroje, zařízení a rozvody tepla – CZT Boskovice, budovy kotelen v k.ú. Boskovice.

**Nájem je ve výši obvyklé a z tohoto plnění nevzniká společnosti žádná újma.**

**2. Výčet jiných právních úkonů, které byly učiněny v zájmu těchto osob, tzn. nešlo o smlouvu, ale nějaké mimosmluvní plnění na základě jednostranného právního úkonu.**

U společnosti se tato problematika nevyskytuje.

**3. Výčet veškerých opatření, která byla v zájmu nebo na popud těchto osob přijata nebo uskutečněna ovládanou osobou, jde např. o jiné smlouvy a ostatní závazky, které byly na popud ovládané osoby uzavřeny bez ohledu na osobu, se kterou bylo uzavřeno a výčet plnění pokud bylo poskytnuto ovládanou osobou včetně protiplnění ovládající osobou.**

Společnost měla s Městem Boskovice uzavřenu Smlouvu o poskytnutí dotace ze dne 17.12.2020 a Dodatek č. 1 ze dne 28.06.2021 ke Smlouvě na poskytnutí dotace na r. 2021 na provoz zařízení uvedených v bodě 1.

V Boskovicích dne 31.3.2022

Mgr. Strya Milan  
jednatel