

## ***Výroční zpráva Služeb Boskovice, s. r.o. za r. 2014***

<b><i>OBSAH:</i></b>	<b><i>str.</i></b>
- <i>Obecné informace</i>	2
- <i>Organizační struktura</i>	3
- <i>Úvodní slovo jednatele společnosti</i>	3
- <i>Zimní stadion</i>	4 - 9
- <i>Fotbalový areál</i>	9 - 11
- <i>Ubytovna SB</i>	12
- <i>Veřejné WC</i>	12
- <i>Městské lázně</i>	13 - 15
- <i>Letní koupaliště v Červené zahradě</i>	16 -17
- <i>Tržnice</i>	18
- <i>Parkovací automaty</i>	18
- <i>Veřejné osvětlení</i>	19
- <i>Fotovoltaické elektrárny</i>	19
- <i>Sauna</i>	19
- <i>Kotelny</i>	19
-- <i>Ekonomické ukazatele</i>	20- 21
- <i>Zpráva nezávislého auditora</i>	22
- <i>Výrok auditora</i>	23
- <i>Rozvaha</i>	24 - 27
- <i>Výkaz zisků a ztrát</i>	28 – 29
- <i>Příloha k účetním výkazům k 31. 12. 2014</i>	30-32
- <i>Zpráva o vztazích</i>	33

**Obecné informace:**

*Obchodní firma:* **Služby Boskovice, s.r.o.**  
*Sídlo:* **U Lázní 2063/3, 680 01 Boskovice**  
*Právní forma:* **společnost s ručením omezeným**  
*Identifikační číslo:* **26944855**  
*Den zápisu do obchodního rejstříku:* **27. listopadu 2004**  
*V obchodním rejstříku veden:* **u Krajského soudu v Brně v oddílu C, vložka číslo 47100**  
*Datum zahájení podnikatelské činnosti:* **1. ledna 2005**

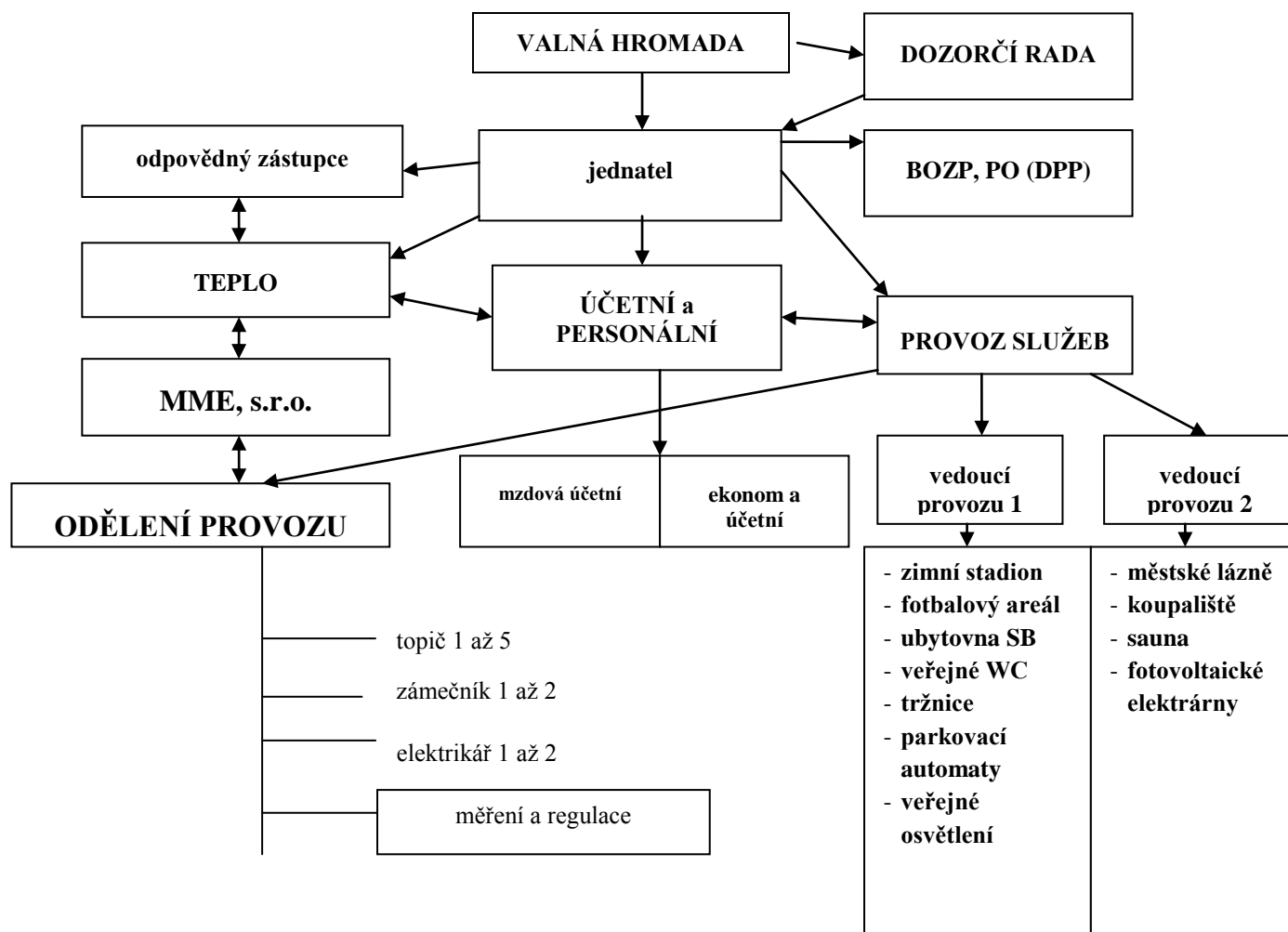
*Předmět podnikání:* **poskytování tělovýchovných a sportovních služeb v oblasti tělesné výchovy a sportu, ostraha majetku a osob, hostinská činnost, silniční motorová doprava nákladní vnitrostátní, provozovaná vozidly do 3,5 t největší povolené hmotnosti, zámečnictví, nástrojařství, zednictví, vodoinstalatérství a topenářství, malířství a natěračství, montáž, opravy, revize a zkoušky elektrických zařízení, masérské, rekondiční a regenerační služby, výroba tepelné energie a rozvod tepelné energie, nepodléhající licenci realizovaná ze zdrojů tepelné energie s instalovaným výkonem jednoho kotle nad 50 kW, výroba, obchod a služby neuvedené v přílohách 1 až 3 živnostenského zákona**

*Statutární orgán:* **jednatel:**  
**Mgr. Milan Strya**  
*Společníci:* **Město Boskovice, Masarykovo nám. 4/2, Boskovice,**  
**PSČ: 680 18, IČ: 002 79 978 – 100% podíl**

*Dozorčí rada: do 25.11.2014* **Ing. Michal Knödl – předseda**  
**Zdeněk Bušina**  
**Petra Střížová**  
**RNDr. Jaroslav Oldřich**  
**Vladimír Petrů, DiS.**  
**Jiří Menšík**  
**Josef Koudelka**

*Dozorčí rada: od 25.11.2014* **Ing. Michal Knödl – předseda**  
**Jiří Svoboda**  
**Petra Střížová**  
**RNDr. Jaroslav Oldřich**  
**Vladimír Petrů, DiS.**  
**Zdeněk Kupsa**  
**Josef Koudelka**

### Organizační schéma společnosti



### Úvodní slovo jednatele společnosti:

Rok 2014 byl desátým rokem existence společnosti Služby Boskovice, s. r. o. (dále jen „SB“). Od 1. 1. 2014 došlo k rozšíření činností společnosti o provozování 12 kotlen s dodávkou tepla pro město Boskovice (dále jen „MB“), KZMB, ZŠ Boskovice a MŠ Boskovice. Od 1. 7. 2014 přibýly ještě 3 kotelny, dodávající teplo pro MSSS. Od začátku roku začal být využíván zametací stroj Bucher, který zakoupilo město Boskovice na úklid chodníků a komunikací a Služby Boskovice mají stroj ve výpůjčce a pro město úklid provádí.

MB byly dokončeny další 4 šatny na zimním stadioně, schodiště a ochoz s výhledem na ledovou plochu. Vybavení nových šaten lavičkami, stoly a věšáky bylo zajištěno výrobou pomocí zaměstnanců SB.

Ve fotbalovém areálu byly obnoveny všechny lavičky v hledišti, upravena škvárová dráha a cesta k lesu za hřištěm.

Bylo celkově opraveno vstupní schodiště do lázní. Na koupališti byla vlivem katastrofálního počasí nejhorší sezona za poslední roky. Hlavně kvůli výpadku výnosů na koupališti byl koncem roku navýšen provozní příspěvek na pokrytí ztráty od MB.

SB obdržely na rok 2014 od MB provozní příspěvek v celkové výši 6 470 mil. Kč.

## Zimní stadion

V roce 2013 byl zajišťován provoz ledové plochy od 1. 1. 2014 do 31. 3. 2014 a opět od 25. 8. 2014 do konce roku.

V srpnu a v září se na ledové ploše uskutečnila 3 soustředění hokejových klubů. Ve všední dny dopoledne od 9 hodin zpravidla do 15 hodin byl led využíván pro školy a veřejnost. Po 15. hodině do pozdních večerních hodin zde sportovala mládež HC Boskovice, SK Minerva a ostatní sportovní kluby či spolky. V letních měsících byla v provozu in-line plocha. Během roku 2014 byly městem Boskovice dokončeny další šatny v zadní části zimního stadionu, schodiště a ochoz s výhledem na ledovou plochu. Na konci nové chodby vznikla posilovna. Vybavení šaten lavičkami, stoly a věšáky bylo zajištěno výrobou pomocí zaměstnanců Služeb Boskovice. Byla provedena částečná oprava střechy nad starou částí zimního stadionu a došlo k opravě klempířských prvků v celém areálu.

Zaměstnanci ZS prováděli mimo zimní sezonu zejména opravy a údržbu dopravního značení ve městě, sečení ploch, opravy chodníků, natěračské a údržbářské práce a kontroly, opravy a údržbu dětských hřišť.

Letní ubytovna na ZS byla využita futsalisty k letnímu sportovnímu soustředění. V prostorách zimního stadionu se opět konala mezinárodní výstava koček. Prostory uvnitř zimního stadionu i před zimním stadionem byly využity během mezinárodního fotbalového turnaje přípravek a fotbalového turnaje přípravek Eon cup, při soutěži siláků, při prodeji armádního zboží..

Byla provedena další lokální oprava střechy nad starou částí zimního stadionu.

Vedoucím provozu střediska zimní stadion je Ladislav Čížek.

## Veřejné bruslení

	<i>Počet osob</i>	<i>Tržby v Kč vč. DPH</i>
<b>2010</b>	<b>8503</b>	<b>212000</b>
<b>2011</b>	<b>9477</b>	<b>234105</b>
<b>2012</b>	<b>9829</b>	<b>294870</b>
<b>2013</b>	<b>11252</b>	<b>338793</b>
<b>2014</b>	<b>11836</b>	<b>357800</b>

*Zimní stadion ve fotografiích:*



*lavičky v nových šatnách*



*koupelna v nových šatnách*





*ochoz*



*dveře na ochoz*



*posilovna*



*schodiště*





*zametací stroj Bucher*

## **Fotbalový areál**

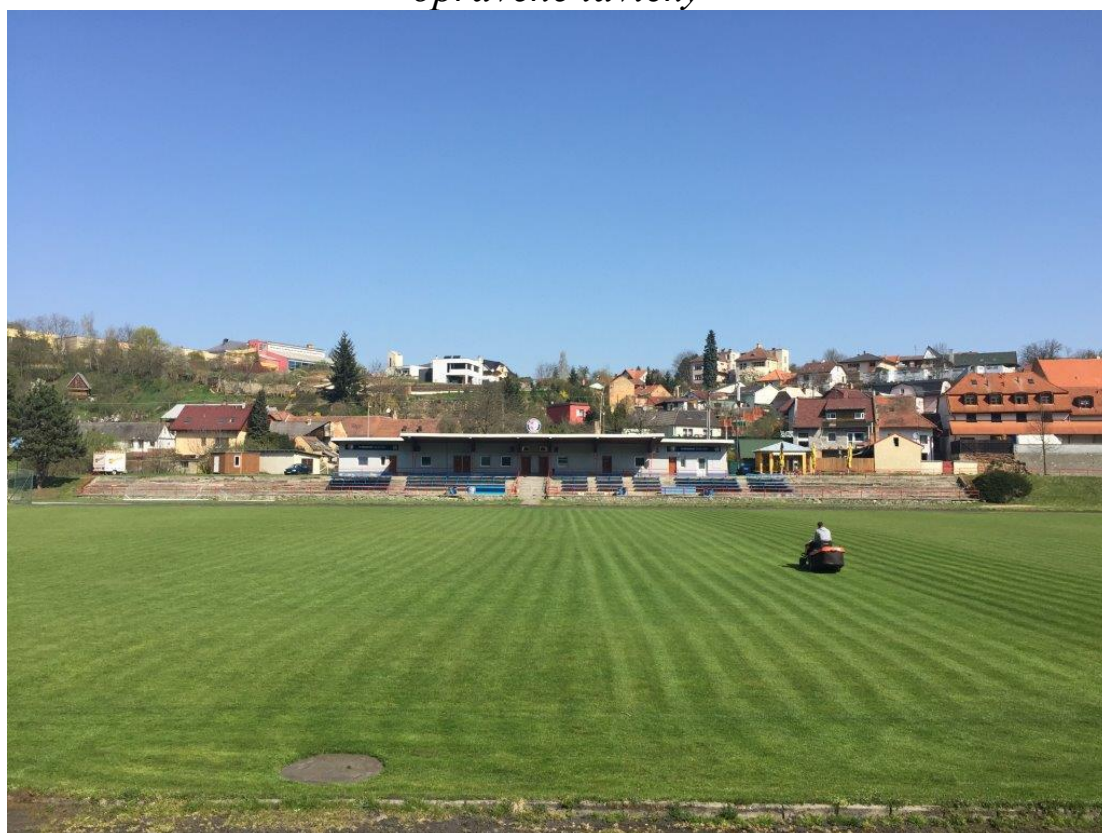
Fotbalový areál celoročně využívala široká mládežnická základna a dvě družstva mužů FC Boskovice. Od ledna do března se o víkendech na umělé trávě střídala družstva z celého regionu při přípravných utkáních, i když v roce 2014 vlivem počasí bez sněhu byl zájem o přípravná utkání menší jak v minulosti. V zimě se uskutečnil 9. ročník turnaje mužů O pohár Města Boskovice - Artézia cup. Podařilo zorganizovat třináct zimních, dvě letní soustředění fotbalových klubů a letní campy Coerver a He Art. V létě uspořádaly SB turnaj starších pánů. FC Boskovice pořádaly velký letní mezinárodní turnaj přípravek a další turnaj přípravek s názvem EON cup. Areál byl i pronajat na soukromé akce firmám. Konají se zde pravidelně i sportovní klání žáků základních škol a dětí ze speciální školy. Byla dokončena výměna laviček v hledišti fotbalového stadionu, provedeny veškeré nátěry v areálu. Na budovu bufetu byla nainstalována markýza. Došlo k úpravě škvárové dráhy a k úpravě cesty k lesu za hřištěm s umělým povrchem. Proběhla údržba a následná reatestace hřiště s umělým povrchem, došlo k prodloužení atestu na hřiště s umělým povrchem do konce roku 2015. Byly prováděny vertikutace trávníků na fotbalových hřištích po okrese Blansko. Vedoucím provozu střediska fotbalový areál je Ladislav Čížek.



*Fotbalový stadion ve fotografiích:*



*opravené lavičky*



*hřiště s travnatou plochou*





*cesta k lesu*



## Penzion – ubytovna SB

Ubytovna sloužila přes rok převážně k ubytování dělníků a v letních měsících turistů. V únoru a březnu zde bydlela fotbalová družstva při soustředěních. Přes léto se uskutečnila soustředění fotbalistů Svatky Brno a hokejistů Techniky Brno. Ubytovna našla využití při kulturních akcích v Boskovicích, pro návštěvy MB ze zahraničí, při mezinárodní výstavě koček. Tradiční je již letní setkání homeopatiků.

Opět došlo ke snížení počtu odbydlených nocí, ale ke zvýšení počtu bydlících osob.

Vedoucím provozu střediska turistická ubytovna je Ladislav Čížek.

### Počet ubytovaných a počet nocí

	2009	2010	2011	2012	2013	2014
<b>počet ubytovaných osob</b>	1322	1389	1530	1576	1537	1320
<b>počet nocí</b>	8756	7682	4964	4334	3988	3504
<b>z toho počet nocí rekreanti</b>	646	635	569	643	307	447
<b>z toho počet cizinců</b>	34	8	25	39	17	6
<b>počet nocí cizinci</b>	93	24	102	263	32	21

### Veřejné WC

Provozní doba probíhala ve 2 rozdílných režimech. Podle požadavků návštěvníků byl uzpůsoben letní i zimní provoz. Otevřeno bylo i při všech mimořádných akcích na Masarykově náměstí a v blízkém okolí. Provoz je zajišťován jedním zaměstnancem s pracovní smlouvou a 2 zaměstnanci na dohodu o pracovní činnosti, kteří pracují o víkendech.

Vedoucím provozu střediska veřejné WC je Ladislav Čížek.

	Tržby v Kč vč. DPH	á 3,-Kč	á 5,-Kč	počet osob
<b>2007</b>	106 471	-	-	-
<b>2008</b>	107 801	5663	18163	23826
<b>2009</b>	97 368	5146	16282	21428
<b>2010</b>	86 781	4527	14610	19137
<b>2011</b>	88 178	4626	14860	19486
<b>2012</b>	78 661	3912	13385	17297
<b>2013</b>	69 419	3783	11 614	15 397
<b>2014</b>	70 663	3816	11843	15659



## Městské lázně

V roce 2014 byl v letních měsících opět provoz lázní a koupaliště zajišťován souběžně. Vždy každé ráno se podle předpovědi počasí rozhodlo, který z provozů bude v daný den otevřen.

Bylo otevřeno buď koupaliště, nebo v případě nepříznivého počasí lázně.

Lázně byly v r. 2014 otevřeny 315 dnů a 3.582 hod., tj. v průměru 11,37 hodin denně.

Průměrná denní návštěvnost byla 366,7 osob a za rok 2014 lázně navštívilo 115 508 návštěvníků.

Plavecký bazén sloužil pro plavecké oddíly, sportovní kluby, celý areál (tj. včetně rekreačního bazénu) pro zaměstnance firem, členy organizací a zejména veřejnost z Boskovic a širokého okolí.

a byl celoročně provozován spinning. Vestibul je vybaven nápojovými automaty, automatem na cukrovinky a v provozu bylo i občerstvení Pod hladinou.

Již tradicí se staly pro návštěvníky lázní pravidelné měsíční akce (teplejší voda v rekreačním bazénu, různé losovací akce, vstup dětí do 10 let v určitý čas zdarma, sleva pro důchodce u určitých časových pásmech).

Bylo opraveno vstupní schodiště do lázní a schody na tobogán. Protiskluzovým nátěrem byly opatřeny pánské i dámské sprchy. Jako prevence proti krádežím byly vyztuženy šatní skříňky v dámské části. Vedoucím provozu střediska Městské lázně je Bohumil Feruga.

### Vývoj tržeb na lázních (s DPH)

<i>měsíc</i>	<b>2007</b>	<b>2008</b>	<b>2009</b>	<b>2010</b>	<b>2011</b>	<b>2012</b>	<b>2013</b>	<b>2014</b>
leden	521.478,-	795.725,-	690.436,-	774.701,-	764.488,-	683.922,-	756.595,-	872.116,-
únor	518.244,-	640.981,-	624.407,-	669.037,-	593.089,-	608.159,-	713.296,-	722.261,-
březen	493.432,50	576.042,-	750.640,-	787.831,-	621.741,-	645.105,-	690.722,-	616.378,-
duben	401.900,50	525.648,-	421.149,-	540.939,-	491.249,-	479.601,-	551.934,-	537.386,-
květen	423.961,-	435.233,-	474.952,-	544.403,-	461.126,-	421.497,-	490.643,-	604.989,-
červen	289.558,-	278.135,-	412.678,-	377.014,-	220.507,-	216.043,-	403.244,-	292.412,-
červenec	158.293,-	4.520,-	426.623,-	1.200,-	0,-	178.908,-	44.241,-	136.979,-
srpen	112.592,-	44.912,-	250.993,-	114.883,-	164.595,-	138.698,-	164.717,-	406.076,-
září	436.622,-	419.789,-	422.317,-	593.663,-	443.617,-	297.768,-	272.282,-	314.201,-
říjen	583.254,50	634.151,-	628.236,-	642.276,-	876.529,-	622.310,-	677.888,-	669.147,-
listopad	505.464,-	714.443,-	795.001,-	733.271,-	839.228,-	699.548,-	752.685,-	802.878,-
prosinec	475.493,-	657.452,-	675.327,-	585.607,-	665.161,-	686.566,-	766.206,-	708.591,-
<b>Celkem</b>	<b>4.920.292,50</b>	<b>5.727.031,-</b>	<b>6.572.759,-</b>	<b>6.364.825,-</b>	<b>6.141.330,-</b>	<b>5.678.125,-</b>	<b>6.284.453,-</b>	<b>6.683.232,-</b>

## Vývoj spotřeb energií na lázních

	<i>Plyn TEDOM</i>	<i>Plyn KOTLE</i>	<i>El. energie DEN</i>	<i>El. energie NOC</i>	<i>voda</i>	<i>El. en. vyrob. celkem (na tedomu)</i>	<i>El.energie vyrobená 8<sup>00</sup> - 16<sup>00</sup> (na elměru)</i>	<i>El. en. vyrob. celkem (na elměru)</i>
	<i>(m<sup>3</sup>)</i>	<i>(m<sup>3</sup>)</i>	<i>(KW)</i>	<i>(KW)</i>	<i>(m<sup>3</sup>)</i>			
<b>2005</b>	20977	13435	1570	4420	2500	0	0	0
<b>2006</b>	89141	86749	29217	11641	14687	0	0	0
<b>2007</b>	90970	67329	169442	75878	11733	231672	12787	0
<b>2008</b>	70990	72940	194530	83452	11482	176329	64221	67648
<b>2009</b>	77824	75686	183837	92062	12527	222854	75573	185744
<b>2010</b>	68358	89775	141256	87549	12726	198295	69491	168615
<b>2011</b>	65294	74472	138574	93655	11377	197932	75548	161126
<b>2012</b>	57376	79166	179875	111326	11244	170953	57743	134385
<b>2013</b>	66283	76420	185805	113458	11041	173109	68986	167125
<b>2014</b>	81901	71903	164723	103290	12383	199672	82459	204730

### *Městské lázně ve fotografiích:*



*opravené schodiště*



*šatní skříňky*



*výztuha šatních skříněk*

## Letní koupaliště v Červené zahradě

V roce 2014 byl opět realizován souběh provozů lázní a koupaliště (otevřen vždy právě jeden provoz) a byl použit dohřev bazénové vody v koupališti z odpadního tepla z kogenerační jednotky na zimním stadionu, což bylo pozitivně hodnoceno návštěvníky koupaliště. Byly uspořádány 4 turnaje dvojic v beach volejbale, sportovní sedmiboj dvojic a turnaj ve vodním fotbale. Letní koupaliště vzhledem k doslova katastrofálnímu počasí navštívilo pouze něco přes 17 tisíc platících návštěvníků. Novinkou bylo pořádání letních nocí v areálu koupaliště.

Koupaliště bylo v provozu od 13. 6. 2014 do 27. 8. 2014. Navštívilo jej 17.182 návštěvníků. Koupaliště bylo v roce 2014 provozováno 76 dní:

- 41 dní (tj. 54%) bylo koupaliště uzavřeno pro nepřízeň počasí
- 14 dní (tj. 18%) byla návštěvnost slabší (1 – 200 návštěvníků)
- 15 dní (tj. 20%) byla návštěvnost slušná (201 – 1.000 návštěvníků)
- 6 dní (tj. 8%) byla návštěvnost silná (nad 1.000 návštěvníků)
- Průměrná návštěvnost za sezonu – 226 návštěvníků / den
- Nejvyšší denní návštěvnost (20. 7.) – 2.091 osob

Vedoucím provozu střediska koupaliště je Bohumil Feruga.

výnosy hlavní činnosti v tis. Kč	2005	2006	2007	2008	2009	2010	2011	2012	2013	2014
Městské lázně	*	3 668	4 631	5 263	6 062	5 920	5 620	5003	5514	5806
koupaliště Červenka	180	*	164	135	*	1 440	1 067	1331	1394	795

\* - rekonstrukce - nebyl provoz



*Letní koupaliště ve fotografiích:*



*turnaj smíšených párů*



*vítězná dvojice ze sportovního sedmiboje*

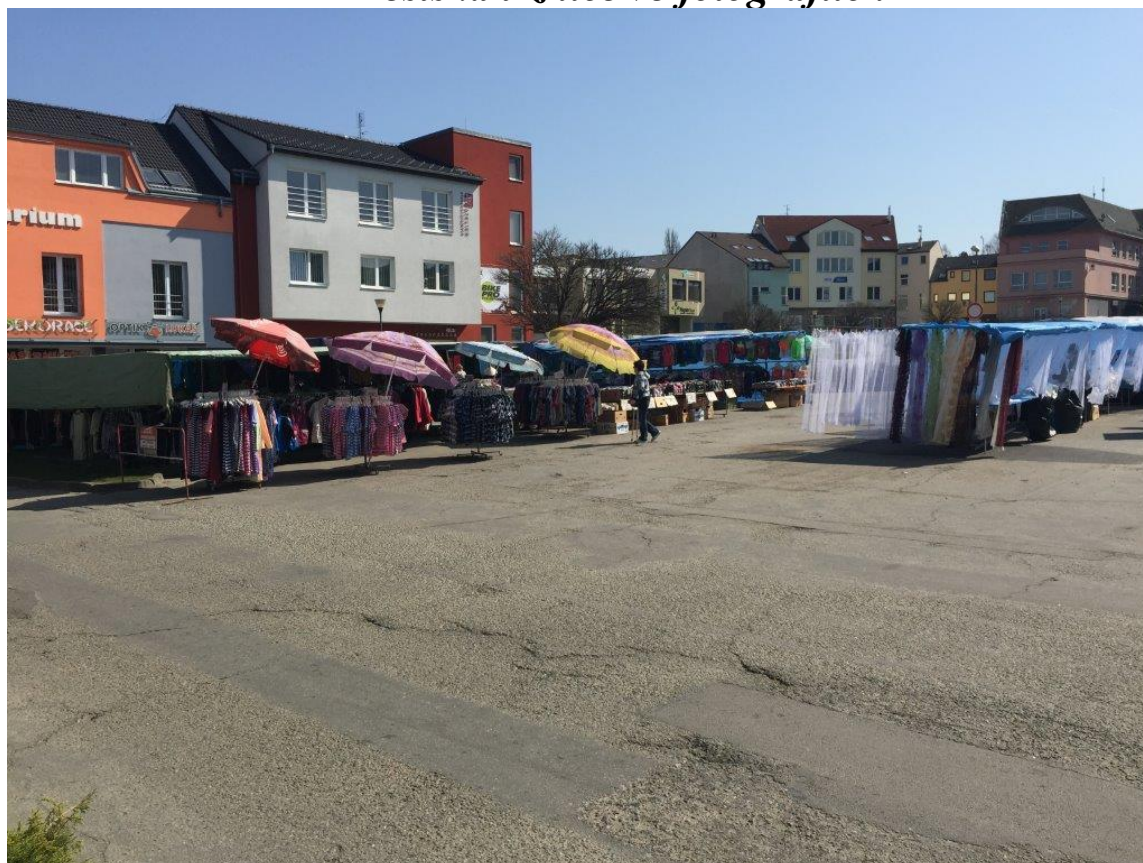


## **Městská tržnice**

Čtvrteční trhy v Boskovicích byly začátkem roku přestěhovány na parkoviště na ul. Hradní. Pro nezáměr kupujících i prodávajících byly záhy zrušeny. Obnoveny byly opět až od prosince 2014 na původním místě na ulici Bezručova. Uspořádání trhovců je uzpůsobeno tak, aby zůstala průjezdná ulice Bezručova a byla zvýšena bezpečnost návštěvníků.

Vedoucím provozu střediska městská tržnice je Ladislav Čížek.

### ***Městská tržnice ve fotografiích***



## **Parkovací automaty**

Po celý rok byly provozovány parkoviště na Masarykově náměstí, na ulici Bezručova, na ul. 17. listopadu, na ul. Hradní a Sušilova a na nám. 9. května. Bylo možno využívat parkovací karty na všechna placená parkoviště mimo Masarykova náměstí současně či pouze na parkoviště na ul. Bezručova nebo pouze na parkovišti na ul. Hradní a Sušilova nebo na parkoviště na ul. 17. listopadu. Parkovací karty mohou být na registrační značku či na libovolné vozidlo. Od 1.1.2014 byla zavedena na všech parkovištích první půlhodina parkování za 1,-Kč. Vedoucím provozu střediska parkovací automaty je Ladislav Čížek.

### **Výnosy z prodeje parkovacích karet za rok v Kč (bez DPH)**

	2009	2010	2011	2012	2013	2014
<b>Parkovací karty</b>	19 461,42	23 969,75	21 540,69	29 530,49	61 495,34	56 732,99

## Veřejné osvětlení

Pro AŽD Praha jsme zabezpečovali správu a údržbu veřejného osvětlení ve městě Boskovice. Služby spojené s veřejným osvětlením byly prováděny i pro některé okolní obce. Rovněž jsme poskytovaly jiné práce s vysokozdvihnými plošinami pro obce i firmy. Vedoucím provozu střediska je Ladislav Čížek.

	<b>2010</b>	<b>2011</b>	<b>2012</b>	<b>2013</b>	<b>2014</b>
<b>Výnosy od AŽD Praha</b>	417 661	438 620	599 664	555 400	472 320
<b>Výnosy od ostatních subjektů</b>	409 447	383 557	420 305	445 733	450 013
<b>Výnosy celkem</b>	827 108	822 177	1 019 969	1 001 133	922 333

## Fotovoltaické elektrárny

Fotovoltaické elektrárny jsou nainstalovány na střeách budov Městského úřadu na nám. 9. května a na základních školách na ulicích Slovákova a Sušilova. Dochází k prodeji elektrické energie městu Boskovice a Základní škole Boskovice. Jsou fakturovány společností E.ON částky za zelený bonus za vyrobenou elektrickou energii.

## Sauna

V září 2013 byl zahájen provoz zrekonstruované sauny. Sauna byla v provozu od 2.1.2014 do 6.6.2014 a opět od 27.8.2014 do konce roku. V sauně jsme provozovali i občerstvení pro návštěvníky a k dispozici pro klienty byl i masér.

## Kotelny

Od začátku roku 2014 převzaly SB provozování 12 kotelen a dodávaly teplo pro město Boskovice, KZMB, ZŠ Boskovice a MŠ Boskovice a od 1.7.2014 pak další 3 kotelny s dodávkou tepla pro MSSS Boskovice.

## Ekonomické ukazatele celé firmy

### Podíl dotace vzhledem k výnosům v %

	2005	2006	2007	2008	2009	2010	2011	2012	2013	2014
<b>výnosy</b>	11 689	15 492	18 246	21 600	21 095	24 034	25781	24709	25655	31400
<b>dotace</b>	8 000	7 140	5 804	7 066	6 573	6 490	5 691	4627	5630	6470
<b>dotace/ výnosy</b>	<b>68,4</b>	<b>46,1</b>	<b>31,8</b>	<b>32,7</b>	<b>31,2</b>	<b>27,0</b>	<b>22,0</b>	<b>18,7</b>	<b>21,9</b>	<b>20,6</b>

### Přehled podpory ze strany zakladatele v tis.Kč

	2005	2006	2007	2008	2009	2010	2011	2012	2013	2014
<b>dotace od MB</b>	8000	7140	5804	7066	6573	6490	5691	4627	5630	6470
<b>nájem pro MB</b>	1278	1279	1359	1577	1645	1842	2092	2175	2189	2153
<b>rozdíl</b>	<b>6722</b>	<b>5861</b>	<b>4445</b>	<b>5489</b>	<b>4928</b>	<b>4648</b>	<b>3599</b>	<b>2452</b>	<b>3441</b>	<b>4317</b>

### Přehled nákladů, výnosů, zisku a dotace od MB v tis. Kč

rok	2010	2011	2012	2013	2014
<b>náklady</b>	<b>23643</b>	<b>24588</b>	<b>24129</b>	<b>25680</b>	<b>30645</b>
<b>výnosy</b>	<b>24034</b>	<b>25781</b>	<b>24709</b>	<b>26586</b>	<b>31400</b>
<b>zisk</b>	<b>391</b>	<b>1193</b>	<b>580</b>	<b>906</b>	<b>755</b>
<b>dotace od MB</b>	<b>6490</b>	<b>5691</b>	<b>4627</b>	<b>5630</b>	<b>6470</b>



## Počty zaměstnanců

### Vývoj počtu zaměstnanců SB:

počet zaměstnanců	2005	2006	2007	2008	2009	2010	2011	2012	2013	2014
stav k 31.12. fyzických osob	42	37	35	33	33	30	34	29	28	31
ø roční přepočtený počet: zaměstnanců	32,6	28,3	27,7	28,0	27,5	26,8	30,5	27	25	27

### Počet zaměstnanců a úvazků po střediscích k 31. 12. 2014

*(Údaje uvádí stavy pracovníků dle svých kmenových středisek, NE dle výkonu práce.*

*Např. pracovníci kmenově vedení na středisku 6 – Městské lázně pracují v letních měsících na středisku 7 – koupaliště Červenka apod.)*

text	stř. 1	stř. 2	stř. 3	stř.4	stř. 5	stř. 6	stř. 10	stř.12	Stř.13	celkem
	správa	ZS	FS	TU	WC	ML	VO	sauna	kotelny	SB s.r.o.
fyzický počet zaměstnanců k 31.12. 2014	6	4	2	1	1	13	2	1	1	31
přepočtený stav zaměstnanců za prosinec 2014	5,4	4	2	1	1	11,1	2	1	1	28,5
počet pracovníků na DPČ v prosinci 2014		6			2	10		1		19
přep. stav pracovníků na DPČ za prosinec 2014		2,45			0,4	2,9		0,03		5,78
počet pracovníků na DPP v prosinci 2014	1	1							4	6

## ZPRÁVA NEZÁVISLÉHO AUDITORA

**Příjemce: společník společnosti Služby Boskovice, s.r.o.,  
se sídlem Boskovice, U Lázní 2063/3, PSČ 680 01**

### **Zpráva o účetní závěrce**

Ověřili jsme přiloženou účetní závěrku společnosti Služby Boskovice, s.r.o., se sídlem Boskovice, U Lázní 2063/3, PSČ 680 01 tj. rozvahu k 31.12.2014, výkaz zisku a ztráty za období od 01.01.2014 - 31.12.2014 a přílohu této účetní závěrky, včetně popisu použitých významných účetních metod. Údaje o společnosti Služby Boskovice, s.r.o. jsou uvedeny v příloze této účetní závěrky.

### **Odpovědnost statutárního orgánu účetní jednotky za účetní závěrku**

Za sestavení a věrné zobrazení účetní závěrky v souladu s českými účetními předpisy odpovídá statutární orgán společnosti Služby Boskovice, s.r.o., se sídlem Boskovice, U Lázní 2063/3, PSČ 68001. Součástí této odpovědnosti je navrhnout, zavést a zajistit vnitřní kontroly nad sestavováním a věrným zobrazením účetní závěrky tak, aby neobsahovala významné nesprávnosti způsobené podvodem nebo chybou, zvolit a uplatňovat vhodné účetní metody a provádět dané situaci přiměřené účetní odhady.

### **Odpovědnost auditora**

Naší úlohou je vydat na základě provedeného auditu výrok k této účetní závěrce. Audit jsme provedli v souladu se zákonem o auditorech a Mezinárodními auditorskými standardy a souvisejícími aplikačními doložkami Komory auditorů České republiky. V souladu s těmito předpisy jsme povinni dodržovat etické normy a naplánovat a provést audit tak, abychom získali přiměřenou jistotu, že účetní závěrka neobsahuje významné nesprávnosti.

Audit zahrnuje provedení auditorských postupů, jejichž cílem je získat důkazní informace o částkách a skutečnostech uvedených v účetní závěrce. Výběr auditorských postupů závisí na úsudku auditora, včetně posouzení rizik, že účetní závěrka obsahuje významné nesprávnosti způsobené podvodem nebo chybou. Při posuzování těchto rizik auditor přihlédně k vnitřním kontrolám, které jsou relevantní pro sestavení a věrné zobrazení účetní závěrky. Cílem posouzení vnitřních kontrol je navrhnout vhodné auditorské postupy, nikoli vyjádřit se k účinnosti vnitřních kontrol. Audit též zahrnuje posouzení vhodnosti použitých účetních metod, přiměřenosti účetních odhadů provedených vedením i posouzení celkové prezentace účetní závěrky.

Domníváme se, že získané důkazní informace tvoří dostatečný a vhodný základ pro vyjádření našeho výroku.

### Výrok auditora

*Podle našeho názoru účetní závěrka podává věrný a poctivý obraz aktiv, pasiv a finanční situace společnosti Služby Boskovice, s.r.o., se sídlem Boskovice, U Lázní 2063/3, PSČ 68001 k 31.12.2014 a nákladů, výnosů a výsledku jejího hospodaření za rok 2014 v souladu s českými účetními předpisy.*

**Výrok: Bez výhrad**

Blansko dne 31.5.2015

Ověření provedla auditorská společnost  
EKI AUDIT, s.r.o., Fügnerova 6, 67801 Blansko,  
zapsaná v seznamu auditorských společností vedeném Komorou auditorů ČR pod poř. č. 203.

Ing. Stanislav Pelikán  
auditor  
číslo osvědčení 461

Přílohy: Rozvaha  
Výkaz zisku a ztrát  
Příloha k účetní závěrce v plném rozsahu



**ROZVAHA**  
v plném rozsahu v tisících  
za období 01.01.2014 - 31.12.2014

Označení	AKTIVA	řádek	V běžném účelím období			V min.obd. Netto
			Brutto	Korekce	Netto	
	<b>AKTIVA CELKEM (A. + B. + C. + D.)</b>	<b>001</b>	<b>15 139</b>	<b>-3 641</b>	<b>11 498</b>	<b>10 905</b>
<b>A.</b>	<b>Pohledávky za upsání základní kapitál</b>	<b>002</b>				
<b>B.</b>	<b>Dlouhodobý majetek (B.I. + B.II. + B.III.)</b>	<b>003</b>	<b>11 572</b>	<b>-3 621</b>	<b>7 951</b>	<b>8 491</b>
<b>B. I.</b>	<b>Dlouhodobý nehmotný majetek (B.I.1 až B.I.8)</b>	<b>004</b>				
<b>B. I. 1.</b>	<b>Zřizovací výdaje</b>	<b>005</b>				
<b>2</b>	<b>Nehmotné výsledky výzkumu a vývoje</b>	<b>006</b>				
<b>3</b>	<b>Software</b>	<b>007</b>				
<b>4</b>	<b>Ocenitelná práva</b>	<b>008</b>				
<b>5</b>	<b>Goodwill</b>	<b>009</b>				
<b>6</b>	<b>Jiný dlouhodobý nehmotný majetek</b>	<b>010</b>				
<b>7</b>	<b>Nedokončený dlouhodobý nehmotný majetek</b>	<b>011</b>				
<b>8</b>	<b>Poskytnuté zálohy na dlouhodobý nehmotný majetek</b>	<b>012</b>				
<b>B. II.</b>	<b>Dlouhodobý hmotný majetek (B.II.1 až B.II.9)</b>	<b>013</b>	<b>11 572</b>	<b>-3 621</b>	<b>7 951</b>	<b>8 491</b>
<b>B. II. 1.</b>	<b>Pozemky</b>	<b>014</b>				
<b>2</b>	<b>Stavby</b>	<b>015</b>	<b>2 074</b>	<b>- 347</b>	<b>1 727</b>	<b>1 559</b>
<b>3</b>	<b>Samostatné movité věci a soubory movitých věcí</b>	<b>016</b>	<b>9 453</b>	<b>-3 274</b>	<b>6 219</b>	<b>6 527</b>
<b>4</b>	<b>Pěstičské celky trvalých porostů</b>	<b>017</b>				
<b>5</b>	<b>Dospělé zvířata a jejich skupiny</b>	<b>018</b>				
<b>6</b>	<b>Jiný dlouhodobý hmotný majetek</b>	<b>019</b>				
<b>7</b>	<b>Nedokončený dlouhodobý hmotný majetek</b>	<b>020</b>	<b>5</b>		<b>5</b>	<b>5</b>
<b>8</b>	<b>Poskytnuté zálohy na dlouhodobý hmotný majetek</b>	<b>021</b>				
<b>9</b>	<b>Oceňovací rozdíl k nabytému majetku</b>	<b>022</b>				
<b>B.III.</b>	<b>Dlouhodobý finanční majetek (B.III.1 až B.III.7)</b>	<b>023</b>				
<b>B.III. 1.</b>	<b>Podíly v ovládaných a řízených osobách</b>	<b>024</b>				
<b>2</b>	<b>Podíly v účetních jednotkách pod podstatným vlivem</b>	<b>025</b>				
<b>3</b>	<b>Ostatní dlouhodobé cenné papíry a podíly</b>	<b>026</b>				
<b>4</b>	<b>Půjčky a úvěry - ovládající a řídicí osoba, podstatný vliv</b>	<b>027</b>				
<b>5</b>	<b>Jiný dlouhodobý finanční majetek</b>	<b>028</b>				
<b>6</b>	<b>Požizovaný dlouhodobý finanční majetek</b>	<b>029</b>				
<b>7</b>	<b>Poskytnuté zálohy na dlouhodobý finanční majetek</b>	<b>030</b>				
<b>C.</b>	<b>Oběžná aktiva (C.I. + C.II. + C.III. + C.IV.)</b>	<b>031</b>	<b>3 547</b>	<b>-20</b>	<b>3 527</b>	<b>2 388</b>
<b>C. I.</b>	<b>Zásoby (C.I.1. až C.I.6)</b>	<b>032</b>	<b>122</b>		<b>122</b>	<b>97</b>
<b>C. I. 1.</b>	<b>Materiál</b>	<b>033</b>	<b>103</b>		<b>103</b>	<b>77</b>
<b>2</b>	<b>Nedokončená výroba a polotovary</b>	<b>034</b>				
<b>3</b>	<b>Výrobky</b>	<b>035</b>				
<b>4</b>	<b>Mladá a ostatní zvířata a jejich skupiny</b>	<b>036</b>				
<b>5</b>	<b>Zboží</b>	<b>037</b>	<b>19</b>		<b>19</b>	<b>20</b>
<b>6</b>	<b>Poskytnuté zálohy na zásoby</b>	<b>038</b>				
<b>C. II.</b>	<b>Dlouhodobé pohledávky (C.II.1 až C.II.8)</b>	<b>039</b>	<b>23</b>		<b>23</b>	
<b>C. II. 1.</b>	<b>Pohledávky z obchodních vztahů</b>	<b>040</b>				
<b>2</b>	<b>Pohledávky - ovládající a řídicí osoba</b>	<b>041</b>				
<b>3</b>	<b>Pohledávky - podstatný vliv</b>	<b>042</b>				
<b>4</b>	<b>Pohled. za společníky, členy družstva a za účastníky sdružení</b>	<b>043</b>				
<b>5</b>	<b>Dlouhodobé poskytnuté zálohy</b>	<b>044</b>	<b>23</b>		<b>23</b>	
<b>6</b>	<b>Dohadné účty aktivní</b>	<b>045</b>				
<b>7</b>	<b>Jiné pohledávky</b>	<b>046</b>				
<b>8</b>	<b>Čdožehá dáňová pohledávka</b>	<b>047</b>				
<b>C. III.</b>	<b>Krátkodobé pohledávky (C.II.1 až C.III.9)</b>	<b>048</b>	<b>1 955</b>	<b>-20</b>	<b>1 935</b>	<b>1 138</b>
<b>C. III. 1.</b>	<b>Pohledávky z obchodních vztahů</b>	<b>049</b>	<b>1 512</b>	<b>-20</b>	<b>1 492</b>	<b>1 053</b>



**ROZVAHA**  
v plném rozsahu v tisících  
za období 01.01.2014 - 31.12.2014

Označení	AKTIVA	řádek	V běžném účetním období			V min.obd. Netto
			Brutto	Korekce	Netto	
2.	Pohledávky - ovládající a řídicí osoba	050				
3.	Pohledávky - podstatný vliv	051				
4.	Pohled. za společníky, členy družstva a za účastníky sdružení	052				
5.	Sociální zabezpečení a zdravotní pojištění	053				
6.	Stát - daňové pohledávky	054	418		418	
7.	Krátkodobé poskytnuté zálohy	055	18		18	12
8.	Dohadné účty aktivní	056				
9.	Jiné pohledávky	057	7		7	73
C. IV.	Krátkodobý finanční majetek (C.IV.1. až C.IV.4)	058	1 447		1 447	1 153
C. IV. 1.	Peníze	059	496		496	294
2.	Účty v bankách	060	951		951	859
3.	Krátkodobé cenné papíry a podíly	061				
4.	Požizovaný krátkodobý finanční majetek	062				
D. I.	Časové rozlišení (D.I.1. až D.I.3.)	063	20		20	26
D. I. 1.	Náklady příštích období	064	17		17	26
2.	Komplexní náklady příštích období	065				
3.	Příjmy příštích období	066	3		3	

**ROZVAHA**  
v plném rozsahu v tisících  
za období 01.01.2014 - 31.12.2014

Označení	P A S I V A	řádek	Stav v účet.období	
			běžném	minulém
	PASIVA CELKEM (A. + B. + C.)	067	11 498	10 905
A.	Vlastní kapitál (A.I.+A.II.+A.III.+A.IV.+A.V.)	068	4 971	4 217
A. I.	Základní kapitál (A.I.1.+A.I.2.+A.I.3.)	069	200	200
A. I. 1.	Základní kapitál	070	200	200
2.	Vlastní akcie a vlastní obchodní podíly	071		
3.	Změny základního kapitálu	072		
A. II.	Kapitálové fondy (A.II.1. až A.II.4.)	073		
A. II. 1.	Emisní ážio	074		
2.	Ostatní kapitálové fondy	075		
3.	Oceňovací rozdíly z přecenění majetku a závazků	076		
4.	Oceňovací rozdíly z přecenění při přeměnách společností	077		
A.III.	Rezervní fondy, nedělitelný fond a ost.fondy ze zisku(A.III.1.+A.III.2)	078	20	20
A.III. 1.	Zákonný rezervní fond / Nedělitelný fond	079	20	20
2.	Statutární a ostatní fondy	080		
A. IV.	Výsledek hospodaření minulých let (A.IV.1 + A.IV.2.)	081	3 997	3 199
A. IV. 1.	Nerozdělený zisk minulých let	082	3 997	3 199
2.	Neuhrazená ztráta minulých let	083		
A. V.	Výsledek hospodaření běžného účetního období	084	754	798
B.	Cizí zdroje (B.I.+B.II.+B.III.+B.IV.)	085	6 487	6 635
B. I.	Rezervy (B.I.1. až B.I.4.)	086		
B. I. 1.	Rezervy podle zvláštních právních předpisů	087		
2.	Rezerva na důchody a podobné závazky	088		
3.	Rezerva na daň z příjmu	089		
4.	Ostatní rezervy	090		
B. II.	Dlouhodobé závazky (B.II.1. až B.II.10.)	091	384	700
B. II. 1.	Závazky z obchodních vztahů	092	380	700
2.	Závazky - ovládající a řídicí osoba	093		
3.	Závazky - podstatný vliv	094		
4.	Závazky ke společníkům, člen.družstva a k účastníkům sdružení	095		
5.	Dlouhodobé přijaté zálohy	096		
6.	Vydané dluhopisy	097		
7.	Dlouhodobé směnky k úhradě	098		
8.	Dohadné účty pasivní	099		
9.	Jiné závazky	100	4	
10.	Odložený daňový závazek	101		
B.III.	Krátkodobé závazky (B.III.1. až B.III.11.)	102	3 218	2 050
B.III. 1.	Závazky z obchodních vztahů	103	2 298	1 507
2.	Závazky - ovládající a řídicí osoba	104		
3.	Závazky - podstatný vliv	105		
4.	Závazky ke společníkům, člen.družstva a k účastníkům sdružení	106		
5.	Závazky k zaměstnancům	107	475	488
6.	Závazky ze sociálního zabezpečení a zdravotního pojištění	108	269	281
7.	Stát - daňové závazky a dotace	109	77	- 250
8.	Krátkodobé přijaté zálohy	110	55	
9.	Vydané dluhopisy	111		
10.	Dohadné účty pasivní	112	40	24
11.	Jiné závazky	113	4	
B. IV.	Bankovní úvěry a výpomoci (B.IV.1. až B.IV.3.)	114	2 885	3 885
B. IV. 1.	Bankovní úvěry dlouhodobé	115	2 885	3 885

**VÝKAZ ZISKŮ A ZTRÁT**  
v plném rozsahu v tisících  
za období 01.01.2014 - 31.12.2014


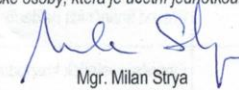
Označení	TEXT	řádek	Stav v účet.období	
			běžném	minulém
I.	Tržby za prodej zboží	01	198	113
A.	Náklady vynaložené na prodané zboží	02	114	85
+	Obchodní marže (I. - A.)	03	84	28
II.	Výkony (II.1. až II.3.)	04	24 728	20 833
II. 1.	Tržby za prodej vlastních výrobků a služeb	05	24 436	20 812
2.	Změna stavu zásob vlastní činnosti	06		
3.	Aktivace	07	292	21
B.	Výkonová spotřeba (B.1.+ B.2.)	08	19 491	15 552
B.1.	Spotřeba materiálu a energie	09	13 847	10 085
2.	Služby	10	5 644	5 467
+	Přidaná hodnota (I.- A. + II.- B.)	11	5 321	5 309
C.	Osobní náklady (C.1. až C.4.)	12	9 501	8 299
C.1.	Mzdové náklady	13	6 926	6 010
2.	Odměny členům orgánů společnosti a družstva	14		
3.	Náklady na sociální zabezpečení a zdravotní pojištění	15	2 241	1 975
4.	Sociální náklady	16	334	314
D.	Daně a poplatky	17	220	537
E.	Odpisy dlouhodobého nehmotného a hmotného majetku	18	762	633
III.	Tržby z prodeje dlouhodobého majetku a materiálu (III.1.+2)	19		
III. 1.	Tržby z prodeje dlouhodobého majetku	20		
2.	Tržby z prodeje materiálu	21		
F.	Zůstatková cena prodaného dlouhodobého majetku a materiálu	22		
F.1.	Zůstatková cena prodaného dlouhodobého majetku	23		
2.	Prodaný materiál	24		
G.	Změna stavu rezerv a oprav.položek a komplexních nákl.příštích období	25	-4	5
IV.	Ostatní provozní výnosy	26	6 470	5 630
H.	Ostatní provozní náklady	27	205	234
V.	Převod provozních výnosů	28		
I.	Převod provozních nákladů	29		
*	Provozní výsledek hospodaření	30	1 107	1 231
VI.	Tržby z prodeje cenných papírů a podílů	31		
J.	Prodané cenné papíry a podíly	32		
VII.	Výnosy z dlouhodobého finančního majetku (VII.1.až VII.3.)	33		
VII.1.	Výnosy z podílů v ovlád.a řízen.osobách a účetních j.pod podst.vlivem	34		
2.	Výnosy z ostatních dlouhodobých cenných papírů a podílů	35		
3.	Výnosy z ostatního dlouhodobého finančního majetku	36		
VIII.	Výnosy z krátkodobého finančního majetku	37		
K.	Náklady z finančního majetku	38		
IX.	Výnosy z přecenění cenných papírů a derivátů	39		
L.	Náklady z přecenění cenných papírů a derivátů	40		
M.	Změna stavu rezerv a opravných položek ve finanční oblasti	41		
X.	Výnosové úroky	42	3	10
N.	Nákladové úroky	43	234	307
XI.	Ostatní finanční výnosy	44		
O.	Ostatní finanční náklady	45	24	28
XII.	Převod finančních výnosů	46		
P.	Převod finančních nákladů	47		
*	Finanční výsledek hospodaření - zohlednění položek VI.až P	48	- 255	- 325





**VÝKAZ ZISKŮ A ZTRÁT**  
v plném rozsahu v tisících  
za období 01.01.2014 - 31.12.2014

Označení	TEXT	řádek	Stav v účet.období	
			běžném	minulém
Q.	Daň z příjmů za běžnou činnost (Q.1.+ Q.2.)	49	98	108
Q.1.	- splatná	50	98	108
2.	- odložená	51		
**	Výsledek hospodaření za běžnou činnost (ř.30 + 48 - 49)	52	754	798
XIII.	Mimořádné výnosy	53		
R.	Mimořádné náklady	54		
S.	Daň z příjmů z mimořádné činnosti (S.1.+ S.2.)	55		
S.1.	- splatná	56		
2.	- odložená	57		
*	Mimořádný výsledek hospodaření (VIII.- R. - S.)	58		
T.	Převod podílu hospodářského výsledku společníkům (+/-)	59		
***	Výsledek hospodaření za účetní období (+/-)(ř.52 + 58 - 59)	60	754	798
****	Výsledek hospodaření před zdaněním (ř.30 + 48 + 53 - 54)	61	852	906

<p>Okamžik sestavení: 27.05.2015 18:47:03</p> <p>Právní forma účetní jednotky: s.r.o.</p> <p>Předmět podnikání nebo jiné činnosti: provozování sportovních zařízení</p>	<p>Podpisový záznam osoby odpovědné za sestavení výkazu:</p> <p style="text-align: center;">             Bc. Ilona Klíčová            účetní, ekonomka         </p>	<p>Podpisový záznam statutárního orgánu nebo fyzické osoby, která je účetní jednotkou:</p> <p style="text-align: center;">             Mgr. Milan Strya            jednatel         </p>
---	--	---



## Příloha k účetní závěrce k 31.12.2014

Název společnosti: Služby Boskovice, s.r.o.  
Sídlo společnosti: U Lázní 2063/3, 680 01 Boskovice  
Právní forma: společnost s ručením omezeným  
Předmět činnosti: provozování sportovních zařízení

Společnost je evidována v obchodním rejstříku u Krajského soudu v Brně, oddíl C, vložka 47100,  
datum zápisu do obchodních rejstříku: 27. listopadu 2004

Společníci: Město Boskovice, Boskovice, Masarykovo nám. 1/2, PSČ 680 18, obchodní podíl 100 %

Statutární orgán: jednatel Mgr. Milan Strya

Dozorčí rada - členové: Jiří Svoboda, RNDr. Jaroslav Oldřich, Vladimír Petru, Dis., Josef Koudelka,  
Petra Střížová, Zdeněk Kupsa

- předseda: Ing. Michal Knodl

Organizační struktura účetní jednotky je určena dále uvedenými aktivitami, společnost se tak podle vykonávaných činností dělí na jednotlivá střediska. Činnost společnosti spočívá zejména v zajištění provozu sportovních zařízení v majetku Města Boskovice. Jedná se o provoz zimního stadionu, fotbalového areálu, městských lázní a letního koupaliště a sauny. Další činnosti představují zajištění provozu ubytovny, veřejných WC, městských trhů, parkovacích automatů na placených parkovištích, veřejného osvětlení, fotovoltaických elektráren. Od roku 2014 společnost začala provozovat kotelny v objektech Města Boskovice, jedná se o 15 odběrných míst (Město Boskovice, Základní škola, Mateřská škola, Městská správa sociálních služeb, Kulturní zařízení města Boskovice). V neposlední řadě společnost vykonává činnosti a práce výrobní povahy menšího rozsahu, např. práce vysokozdviznou montážní plošinou, instalace a opravy městského dopravního značení, opravy a údržbu dětských hřišť, údržba trávníků.

Nemovitý majetek, který společnost spravuje (sportoviště, ubytovna, veřejné WC, parkovací plochy, střecha městského úřadu, sauna, kanceláře vedení společnosti) je Službám Boskovice, s.r.o. Městem Boskovice na základě nájemních smluv pronajímán za úplatu. Smluvně jsou sjednány podmínky pro opravy a údržbu pronajímaných nemovitostí.

Město Boskovice poskytuje ročně Službám Boskovice, s.r.o. finanční příspěvek na provoz (dotaci k výsledku hospodaření – na částečné pokrytí ztráty).

Průměrný přepočtený počet zaměstnanců v roce 2014: 27 osob

Společnost je od 01.01.2005 plátcem daně z přidané hodnoty, DIČ: CZ26944855

**Informace o aplikaci obecných účetních zásad, o použitých účetních metodách, způsobech oceňování a odpisování**

1. Způsob ocenění
  - zásoby nakupované - pořizovací ceny
  - HM a NM vytvořené ve vlastní režii - vlastní náklady na úrovni přímých nákladů
  - CP a majetkové účasti (společnosti se v roce 2014 netýká)
  
2. Způsob účtování zásob
  - způsob A - elektromateriál – zásoba na středisku veřejné osvětlení
  - způsob B – ostatní materiál - zásoby se netvoří, materiál je nakupován dle aktuálních potřeb
  
3. Druhy vedlejších pořizovacích nákladů
  - účtovány jako součást pořizovací ceny (např. dopravné, poštovné, balné)
  
4. Podstatné změny způsobu oceňování, postupů odpisování a postupů účtování oproti předcházejícímu účetnímu období s vyčíslením peněžních částek  
(společnosti se v roce 2014 netýká)
  
5. Způsob stanovení opravných položek k pohledávkám  
Dle zákona č. 593/1992 Sb., o rezervách pro zjištění základu daně z příjmů, § 8c, ve výši 100 % rozvahové hodnoty pohledávky.
  
6. Způsob sestavení odpisových plánů a použité odpisové metody při stanovení účetních odpisů  
Účetní odpisy jsou stanoveny ve výši odpisů dle zákona č. 586/1992 Sb., o daních z příjmů, hmotný majetek je odepisován rovnoměrně (dle § 31 zákona), drobný hmotný majetek je odepisován ve výši 100% při jeho pořízení.
  
7. Způsob přepočtu údajů v cizích měnách na českou měnu  
Přepočet kurzem devizového trhu vyhlášeným Českou národní bankou, a to k okamžiku uskutečnění účetního případu.

#### Doplňující informace k rozvaze a výkazu zisku a ztráty

- splatné závazky pojistného na sociální zabezpečení a příspěvku na státní politiku zaměstnanosti: 187 229 Kč (uhrazeno 14.01.2015)
- splatné závazky veřejného zdravotního pojištění: 81 903 Kč (uhrazeno 14.01.2015)
- přijaté dotace na investiční účely:  
Jihomoravský kraj 136 774 Kč – zavlažování fotbalového hřiště (snížení pořizovací ceny)
- přijaté dotace na provozní účely:  
Město Boskovice 6 470 000 Kč (ostatní provozní výnos)

#### Informace týkající se majetku a závazků

- pohledávky a závazky po lhůtě splatnosti:

##### Rozbor krátkodobých pohledávek z obchodních vztahů k 31.12.2014

účet 311 odběratelé		Kč
do splatnosti		1 391 118,44
po splatnosti	do 30 dnů	87 893,04
	31-60 dnů	804,05
	nad 180 dnů	12 100,00
	nad 360 dnů	19 713,10
součet		1 511 628,63

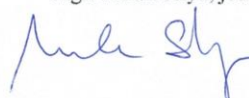
##### Rozbor krátkodobých závazků z obchodních vztahů k 31.12.2014

účet 321 dodavatelé		Kč
do splatnosti		2 260 745,27
po splatnosti	do 30 dnů	37 067,95
	31-60 dnů	0,00
	nad 180 dnů	0,00
	nad 360 dnů	0,00
součet		2 297 813,22

vypracovala: Bc. Ilona Klíčová, 29.05.2015

 3

Mgr. Milan Strya, jednatel



## Zpráva o vztazích mezi ovládající osobou a osobou ovládanou za účetní období roku 2014

předkládaná v souladu s ustanovením § 84 zákona č. 90/2012 Sb., o obchodních korporacích,  
v platném znění

Osoba ovládaná:

Služby Boskovice, s.r.o., U Lázní 2063/3, 680 01 Boskovice, IČ: 26944855

Osoba ovládající:

Město Boskovice, Masarykovo náměstí 4/2, 680 18 Boskovice, IČ: 00279978

- společník, 100% obchodní podíl  
(zápis do obchodního rejstříku 27. listopadu 2004)

### Popis vztahů platných v r. 2014:

Ovládající osoba	Druh	ze dne
Město Boskovice	Nájemní smlouva – Zimní stadion, Fotbalový areál, Turistická ubytovna, letní koupaliště 10 dodatků	14.1.2005 04.04.2005 - - 09.03.2012
Město Boskovice	Nájemní smlouva – Městské lázně Dodatek č. 1 Dodatek č. 2	20.05.2005 27.03.2006 09.03.2012
Město Boskovice	Nájemní smlouva – veřejné WC Dodatek č. 1	05.12.2006 09.03.2012
Město Boskovice	Nájemní smlouva – nájem střechy MÚ nám. 9. Května Dodatek č. 2	29.06.2009 09.03.2012
Město Boskovice	Smlouva o nájmu parkovišť Dodatek č. 1 Dodatek č. 2 Dodatek č. 3	14.05.2012 27.06.2013 06.12.2013 01.12.2014
Město Boskovice	Smlouva o nájmu nemovitostí a vypůjčce movitých věcí (budova sauny)	26.04.2013
Město Boskovice	Smlouva o vypůjčce zametacího stroje	21.11.2013
Město Boskovice	Smlouva o zabezpečení úklidu místních komunikací	30.12.2013
Město Boskovice	Smlouva o poskytnutí finančního příspěvku na rok 2014 Dodatek č. 1	17.12.2013 17.12.2014

Výše uvedené smlouvy byly uzavřeny v písemné formě a za podmínek obvyklých pro obchodní styky. Stejně tak poskytnutá a přijatá plnění na základě těchto smluv byla za podmínek obvyklých v obchodním styku a v cenách obvyklých ve smyslu § 23 odst. 7 zákona č. 586/1992 Sb. o daních z příjmů, v platném znění a z těchto smluv nevznikla Službám Boskovice, s.r.o. žádná újma ani výhoda.

V Boskovicích 30. 3. 2015



Mgr. Milan Strya  
jednatel