

Zpráva o činnosti Služeb Boskovice, s. r.o. za r. 2017

OBSAH:	str.
- <i>Obecné informace</i>	2
- <i>Organizační struktura</i>	3-4
- <i>Úvodní slovo jednatele společnosti</i>	4
- <i>Zimní stadion</i>	5-7
- <i>Fotbalový areál</i>	8-9
- <i>Ubytovna SB</i>	9-10
- <i>Veřejné WC</i>	11
- <i>Městské lázně</i>	11-14
- <i>Koupaliště</i>	15-17
- <i>Tržnice</i>	17
- <i>Parkovací automaty</i>	17
- <i>Veřejné osvětlení</i>	18
- <i>Fotovoltaické elektrárny</i>	19
- <i>Sauna</i>	19 - 20
- <i>Kotelny</i>	21
- <i>Sportpark</i>	21 - 23
- <i>Ekonomické ukazatele</i>	23 - 24
- <i>Rozvaha</i>	25 - 28
- <i>Výkaz zisků a ztrát</i>	29 - 30
- <i>Příloha k účetní závěrce</i>	31 - 33
- <i>Zpráva o vztazích</i>	34

Obecné informace:

Obchodní firma: **Služby Boskovice, s.r.o.**

Sídlo: **U Lázní 2063/3, 680 01 Boskovice**

Právní forma: **společnost s ručením omezeným**

Identifikační číslo: **26944855**

Den zápisu do obchodního rejstříku: **27. listopadu 2004**

V obchodním rejstříku veden: **u Krajského soudu v Brně v oddílu C, vložka číslo 47100**

Datum zahájení podnikatelské činnosti: **1. ledna 2005**

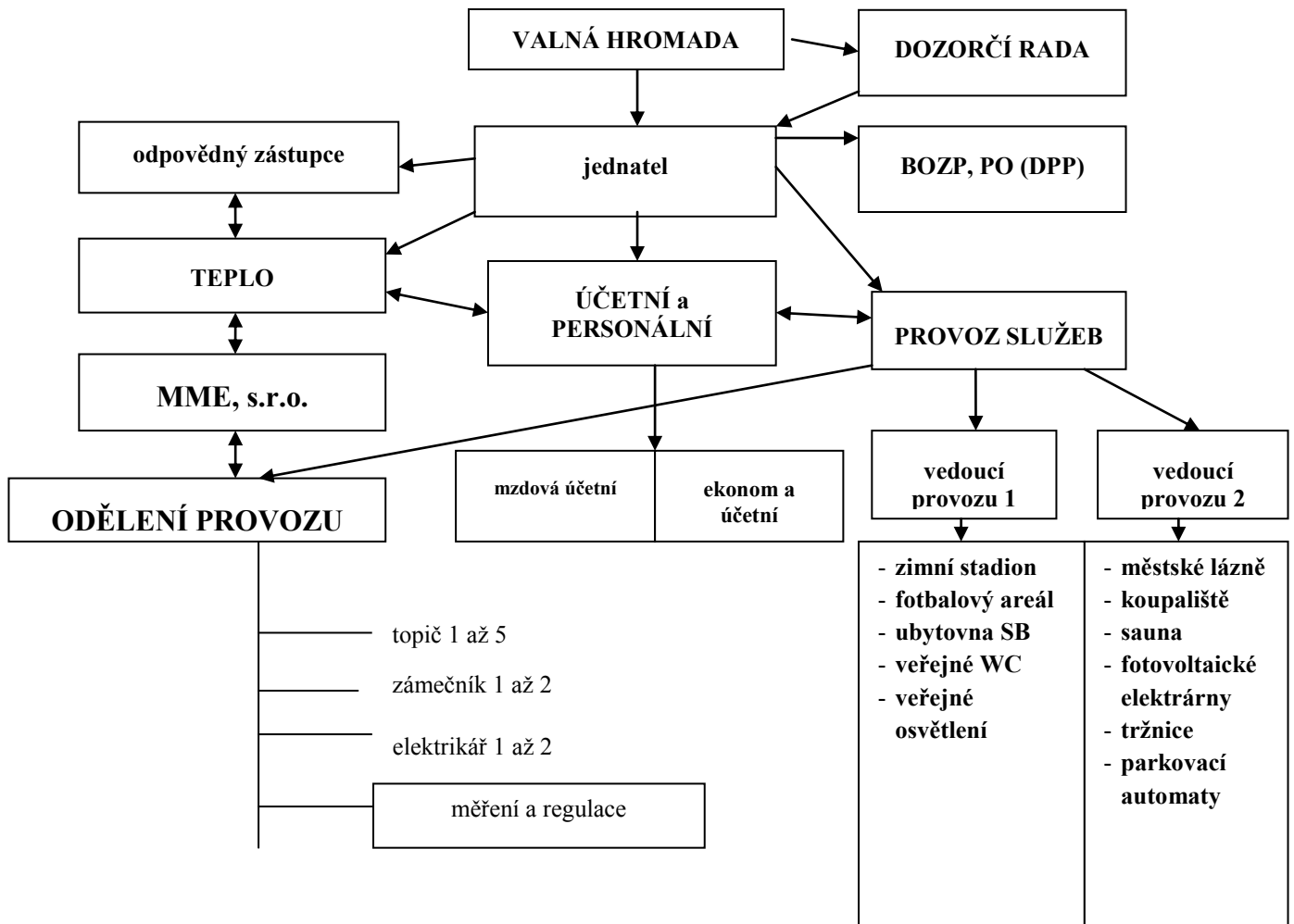
Předmět podnikání: **poskytování tělovýchovných a sportovních služeb v oblasti tělesné výchovy a sportu, ostraha majetku a osob, hostinská činnost, silniční motorová doprava nákladní vnitrostátní, provozovaná vozidly do 3,5 t největší povolené hmotnosti, zámečnictví, nástrojařství, zednictví, vodoinstalatérství a topenářství, malířství a natěračství, montáž, opravy, revize a zkoušky elektrických zařízení, masérské, rekondiční a regenerační služby, výroba tepelné energie a rozvod tepelné energie, nepodléhající licenci realizovaná ze zdrojů tepelné energie s instalovaným výkonem jednoho kotle nad 50 kW, výroba, obchod a služby neuvedené v přílohách 1 až 3 živnostenského zákona**

Statutární orgán: **jednatel:
Mgr. Milan Strya**

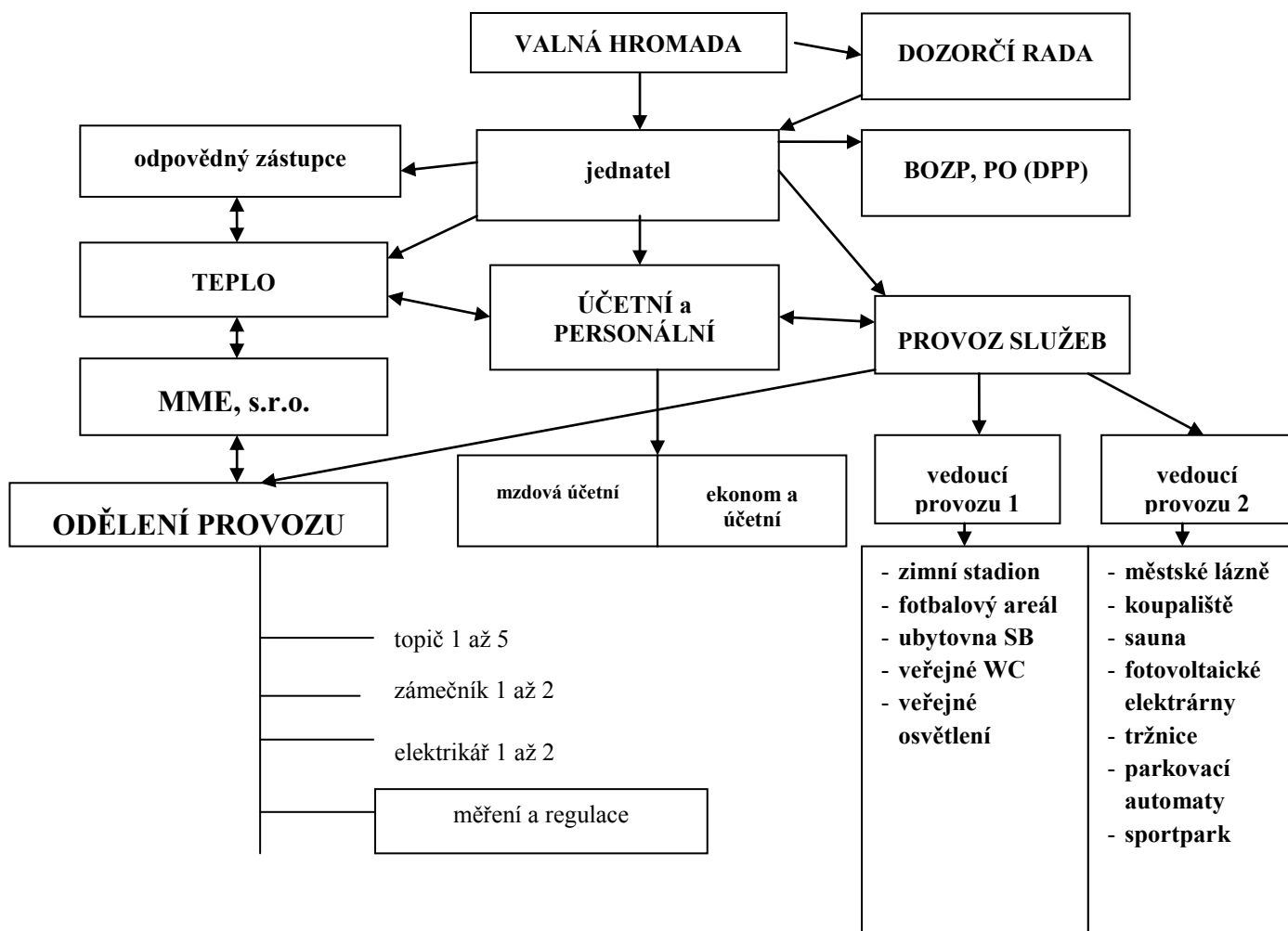
Společníci: **Město Boskovice, Masarykovo nám. 4/2, Boskovice,
PSČ: 680 18, IČ: 002 79 978 – 100% podíl**

Dozorčí rada: **Ing. Michal Knödl – předseda
Ota Lizna
Petra Střížová
RNDr. Jaroslav Oldřich
Vladimír Petru, DiS.
Zdeněk Kupsa
Josef Koudelka**

Organizační schéma společnosti do 30.6.2017



Organizační schéma společnosti od 1.7.2017



Úvodní slovo jednatele společnosti:

Rok 2017 byl třináctým rokem existence společnosti Služby Boskovice, s. r. o. (dále jen „SB“). Od 1.7.2017 do správy SB přibýlo další středisko s názvem – sportpark, obsahující Sportpark Boskovice a Boskovické stezky. Prvním rokem byl rovněž provozován camp s 5 chatkami a možností stanování u ubytovny SB.

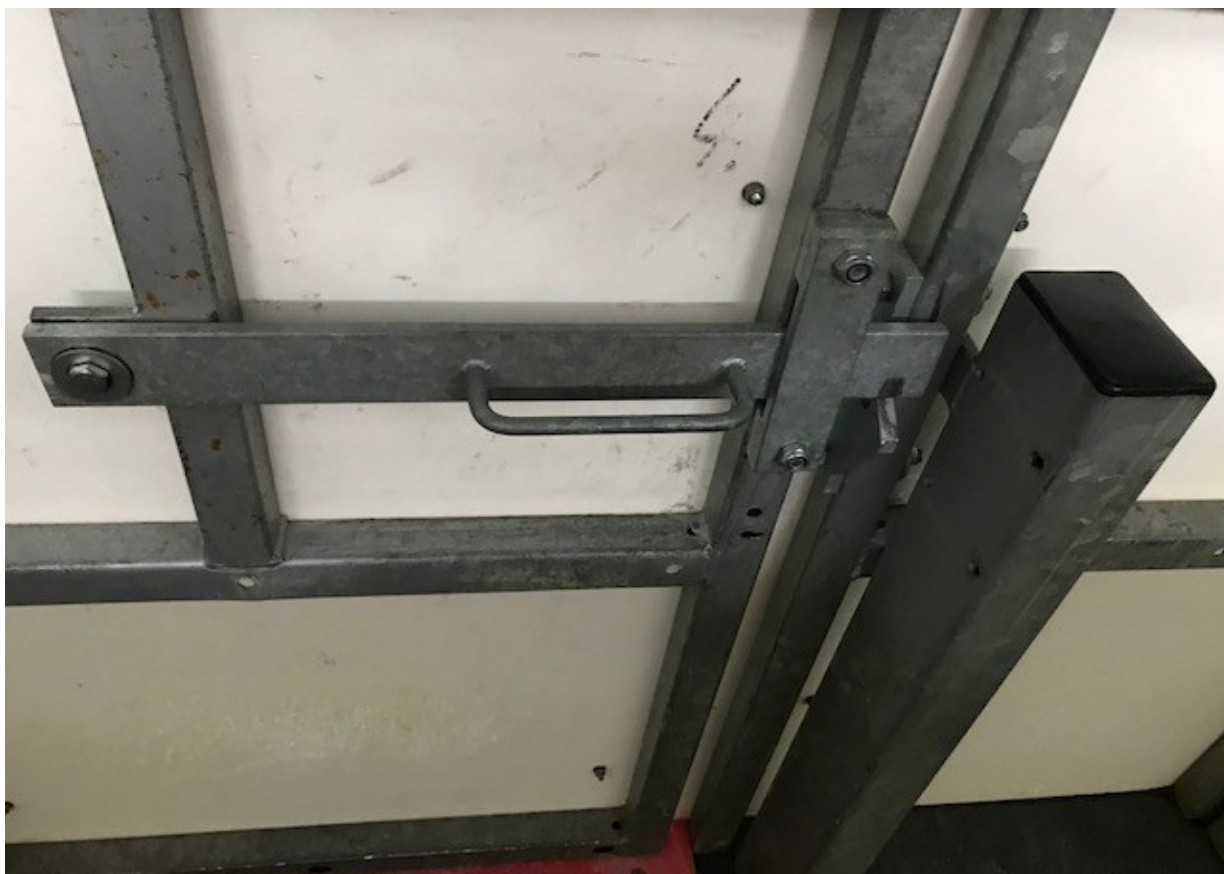
Hospodaření společnosti je ve značné míře ovlivněno počasím. Rok 2017 byl celkově rokem průměrným. V zimních měsících vzhledem k velkým mrazům byl meziroční propad u výnosů z veřejného bruslení, protože spousta sportovců využívalo zamrzlé rybníky nebo příznivé sněhové podmínky k lyžování. Naopak meziroční nárůst výnosů byl teplými dny na koupališti a dále na ubytovně vlivem zimních fotbalových soustředění. Lázně si udržují svůj vysoký standart poskytovanými službami i výnosově. Výrazný propad je u trhů, kde ubývá zájem o trhy mezi kupujícími i prodávajícími.

Během roku SB zakoupily nové vozidlo valník Renault Master a travní traktor Iseki k sečení fotbalového hřiště. Velkou opravou prošla i Avia MP16 a rolba Zamboni. Na zimním stadionu byla vyměněna gumová podlahová krytina na střídačkách a u vjezdu rolby na ledovou plochu. Na ubytovně byl vyměněn zbytek oken za plastová. V lázních jsme opravili schodiště na tobogán a městem Boskovice byla opravena vzduchotechnika. Do potírny v sauně byla namontována nová saunová kamna. Provozní dotace od města Boskovice pro SB činila v roce 2017 6 245 000,-Kč. V závěru roku se podařilo získat dotaci z Úřadu práce na společensky účelné pracovní místo šatnářky a uklízečky na lázních.

Zimní stadion

Na zimním stadionu byl provoz ledové plochy zajištěn od 1. ledna do 26. března a opět již od 13. srpna do konce roku. V srpnu a v září se na ledové ploše uskutečnilo 5 soustředění hokejových klubů. Ve všední dny dopoledne od 9 hodin zpravidla do 15 hodin byl led využíván pro školy a veřejnost. Po 15. hodině do pozdních večerních hodin zde sportovala mládež HC Boskovice, muži SKMB Boskovice a ostatní sportovní kluby či spolky. V letních měsících byla v provozu in-line plocha. V červenci se zde konalo Mistrovství Evropy juniorů a žen v in-line hokeji. Na ploše před zimním stadionem se konal silový víceboj Strongman, charitativní akce Běh pro Nikýska a pouťové zábavy. Mezinárodní taneční soutěž se konala uvnitř zimního stadionu i na ploše před zimním stadionem. Seminář aikido využíval plochu uvnitř. Bylo zakoupeno nové vozidlo Renault Master. Byla vyměněna gumová podlahová krytina na střídačkách a u vjezdu rolby na ledovou plochu. Na střídačkách a trestné lavici bylo vyměněno zavírání dveří. Došlo k opravě supportu a svislého šneku u rolby Zamboni.

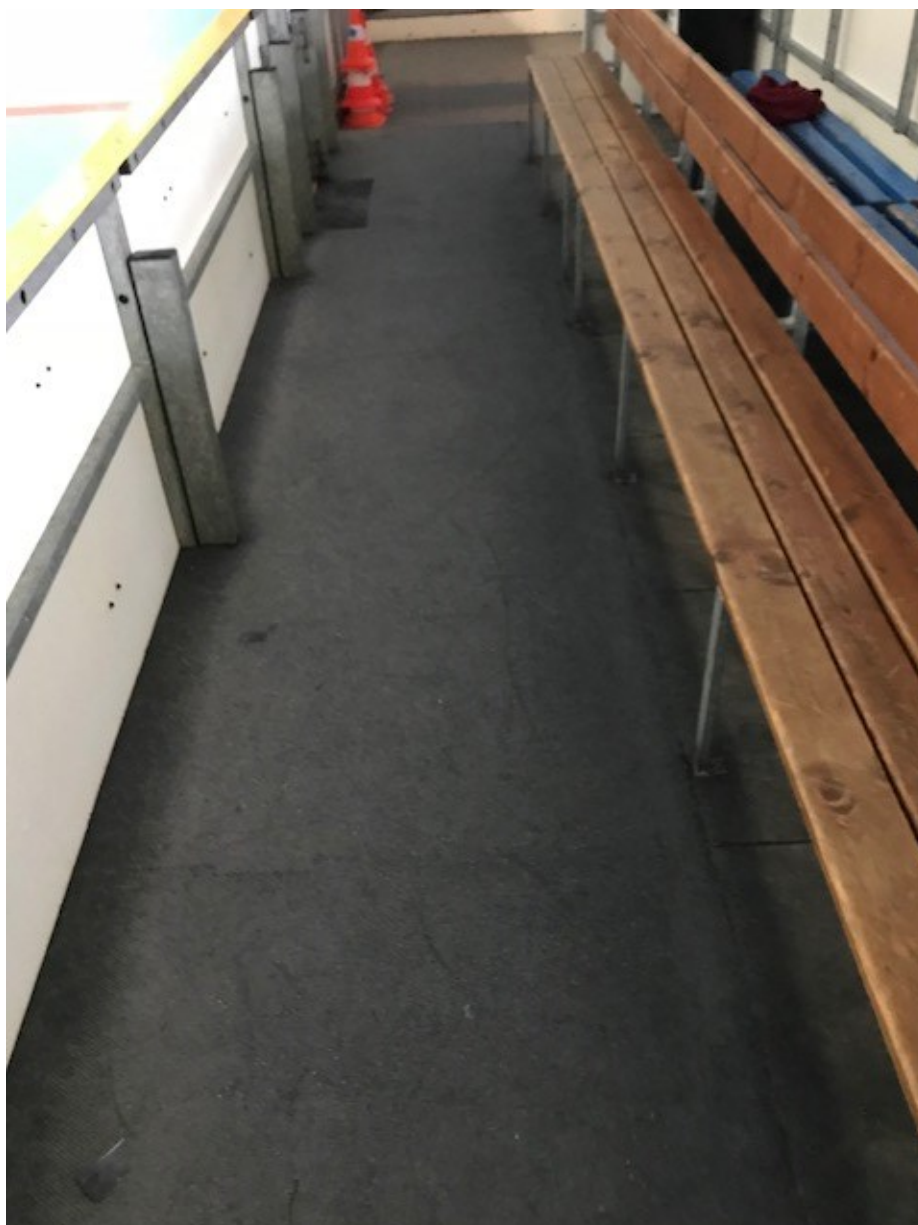
Zaměstnanci ZS prováděli mimo zimní sezonu zejména opravy a údržbu dopravního značení ve městě, kontroly, opravy a údržbu dětských hřišť. Takřka celoročně probíhalo zametání chodníků ve městě zametacím strojem. Provozována byla i lokální distribuční soustava, kde je dodávána vyrobená elektrická energie z kogenerační jednotky dalším subjektům. Vedoucím provozu střediska zimní stadion je Ladislav Čížek.



zavírání dveří na střídačkách



Renault Master



gumová krytina na střídačkách

Veřejné bruslení

	<i>Počet osob</i>	<i>Tržby v Kč vč. DPH</i>
2010	8503	212000
2011	9477	234105
2012	9829	294870
2013	11252	338793
2014	11836	357800
2015	12078	366680
2016	14659	443388
2017	12361	367259

Fotbalový areál

Fotbalový areál celoročně využívala široká mládežnická základna a dvě družstva mužů FC Boskovice. Od ledna do března se o víkendech na umělé trávě střídala družstva z celého regionu při přípravných utkáních. Podařilo zorganizovat třináct zimních, pět letních soustředění fotbalových klubů a letní fotbalový camp. V létě uspořádaly SB turnaj starších pánů. V areálu se konal letní mezinárodní turnaj žáků a přípravek a mimo to i další 2 turnaje přípravek a také Memoriál Metelky a Čutyna, věnovaný bývalým zesnulým hráčům FC Boskovice. Konají se zde pravidelně i sportovní klání žáků základních škol a dětí ze ZŠ praktická. Došlo k opravě dámských toalet pro veřejnost. Byl zakoupen travní traktor Iseki na sekání hřiště. Zavlažovací systém byl rozšířen i do prostoru za brankou. Na hřišti s umělým povrchem byla družstvem Blanenska sehrána utkání ligy malé kopané, i před kamerami České televize, a své domácí utkání zde hrál i Sadros Boskovice. Vedoucím provozu střediska fotbalový areál je Ladislav Čížek.



opravené dámské toalety pro veřejnost



travní traktor Iseki

Penzion – ubytovna SB a camp

Na ubytovně byl zajištěn celoroční provoz. V zimě i v létě byla využívána pro soustředění fotbalových sportovních klubů a v létě zde navíc bydleli na soustředění lední hokejisté a plavci. Během roku byla ubytovna mimo jiné využita pro školení homeopatiků, festival Iberica, ubytování zahraničních družebních delegací, ubytování zaměstnanců firem, turistů a cykloturistů. Na několika pokojích byly vyměněny koberce, zbytek oken byl vyměněn za plastová.

Prvním rokem jsme provozovali i camp s 5 chatkami a prostory umožňující stanování.

Vedoucím provozu střediska ubytovna je Ladislav Čížek.

Počet ubytovaných a počet nocí

	2009	2010	2011	2012	2013	2014	2015	2016	2017
počet ubytovaných osob	1322	1389	1530	1576	1537	1320	1208	2080	1639
počet nocí	8756	7682	4964	4334	3988	3504	3917	5890	6146
z toho počet nocí rekreatanti	646	635	569	643	307	447	318	575	205
z toho počet cizinců	34	8	25	39	17	6	19	17	30
počet nocí cizinci	93	24	102	263	32	21	50	56	225



nové koberce v pokojích



nová plastová okna

Veřejné WC

Provozní doba probíhala ve 2 rozdílných režimech. Podle požadavků návštěvníků byl uzpůsoben letní i zimní provoz. Otevřeno bylo i při všech mimořádných akcích na Masarykově náměstí a v blízkém okolí. Provoz je zajišťován jedním zaměstnancem s pracovní smlouvou a 2 zaměstnanci na dohodu o pracovní činnosti, kteří pracují o víkendech. Vedoucím provozu střediska veřejné WC je Ladislav Čížek.

Vývoj tržeb u WC (včetně DPH)

	Tržby v Kč vč. DPH
2007	106 471
2008	107 801
2009	97 368
2010	86 781
2011	88 178
2012	78 661
2013	69 419
2014	70 663
2015	68 457
2016	68 159
2017	65 238

Městské lázně

V městských lázních byl provoz zajištěn s výjimkou technologické odstávky od 10.7.2017 do 1.8.2017 po celý rok. Během odstávky proběhla oprava vzduchotechniky a schodiště na tobogán. Již tradicí byl souběh provozu lázní a koupaliště po skončení odstávky v letních měsících. Podle aktuálního počasí byly otevřeny buď lázně, nebo koupaliště. Areál lázní sloužil pro plavecké oddíly, sportovní kluby, výuku plavání školní mládeže, firmy a organizace a zejména veřejnost z Boskovic a širokého okolí. Tradicí se již staly pravidelné měsíční akce pro veřejnost (různé losovací akce o ceny, vstup dětí do 10 let v určitou dobu zdarma, teplejší voda v rekreačním bazénu...).

Lázně byly v r. 2017 otevřeny 297 dnů a 3.473 hod., tj. v průměru 11,7 hodiny denně. Průměrná denní návštěvnost byla 356 osob a za rok 2017 lázně navštívilo 105 642 návštěvníků. Plavecký bazén sloužil pro plavecké oddíly, sportovní kluby, celý areál (tj. včetně rekreačního bazénu) pro zaměstnance firem, členy organizací a zejména veřejnost z Boskovic a širokého okolí. Celoročně byl v suterénu provozován spinning a v 1.patře bylo otevřeno Aloe studio. Vestibul je vybaven nápojovými automaty, automatem na cukrovinky a v provozu bylo i občerstvení Pod hladinou.

Vedoucím provozu střediska Městské lázně je Bohumil Feruga.



opravené schodiště na tobogán



vzduchotechnika

Vývoj tržeb na lázních (včetně DPH) za posledních 7 let

<i>měsíc</i>	<i>2011</i>	<i>2012</i>	<i>2013</i>	<i>2014</i>	<i>2015</i>	<i>2016</i>	<i>2017</i>
leden	764.488,-	683.922,-	756.595,-	872.116,-	836.475,-	826.694,-	594.879,-
únor	593.089,-	608.159,-	713.296,-	722.261,-	718.982,-	783.322,-	757.580,-
březen	621.741,-	645.105,-	690.722,-	616.378,-	741.031,-	788.156,-	752.694,-
duben	491.249,-	479.601,-	551.934,-	537.386,-	559.029,-	569.068,-	608.153,-
květen	461.126,-	421.497,-	490.643,-	604.989,-	510.215,-	490.183,-	481.291,-
červen	220.507,-	216.043,-	403.244,-	292.412,-	331.077,-	161.058,-	231.241,-
červenec	0,-	178.908,-	44.241,-	136.979,-	105.760,-	10.339,-	46.732,-
srpen	164.595,-	138.698,-	164.717,-	406.076,-	98.615,-	178.785,-	82.066,-
září	443.617,-	297.768,-	272.282,-	314.201,-	295.655,-	340.901,-	454.252,-
říjen	876.529,-	622.310,-	677.888,-	669.147,-	774.700,-	741.134,-	778.015,-
listopad	839.228,-	699.548,-	752.685,-	802.878,-	937.789,-	1.011.909,-	937.934,-
prosinec	665.161,-	686.566,-	766.206,-	708.591,-	721.244,-	650.324,-	736.109,-
Celkem	6.141.330,-	5.678.125,-	6.284.453,-	6.683.232,-	6.630.572,-	6.551.873,-	6.460.946,-

Vývoj spotřeb energií na lázních

	<i>Plyn TEDOM</i>	<i>Plyn KOTLE</i>	<i>El. energie DEN</i>	<i>El. energie NOC</i>	<i>voda</i>	<i>El. en. vyrob. celkem (na tedomu)</i>	<i>El.energie vyrobená 8⁰⁰ - 16⁰⁰ (na elměru)</i>	<i>El. en. vyrob. celkem (na elměru)</i>
	<i>(m³)</i>	<i>(m³)</i>	<i>(KW)</i>	<i>(KW)</i>	<i>(m³)</i>			
2008	70990	72940	194530	83452	11482	176329	64221	67648
2009	77824	75686	183837	92062	12527	222854	75573	185744
2010	68358	89775	141256	87549	12726	198295	69491	168615
2011	65294	74472	138574	93655	11377	197932	75548	161126
2012	57376	79166	179875	111326	11244	170953	57743	134385
2013	66283	76420	185805	113458	11041	173109	68986	167125
2014	81901	71903	164723	103290	12383	199672	82459	204730
2015	73751	71859	181243	110131	12736	185660	78218	189923
2016	59647	82838	183364	109646	12835	140602	59147	143472
2017	76214	77765	186070	112771	14145	166887	70021	173331

Letní koupaliště v Červené zahradě

Letní koupaliště v Červené zahradě bylo v provozu od 4. června do 15. září. Byly uspořádány turnaje smíšených dvojic v beach volejbale, sportovní sedmiboj dvojic a charitativní akce na podporu postižených dětí a spolku Společnou cestou s námi. V areálu se konal i dětský dublon a poprvé i triatlon. Byly vysazeny další stromy, proveden protiskluzový nátěr ve sprchách a výměna čerpadla ve studně pro napouštění koupaliště.

Koupaliště bylo v provozu od 10. 6. 2017 do 31. 8. 2017. Navštívilo jej 33.413 návštěvníků.

Koupaliště bylo v roce 2017 provozováno 95 dní:

- 28 dní (tj. 29,5%) bylo koupaliště uzavřeno pro nepřízeň počasí
- 27 dní (tj. 28,5%) byla návštěvnost slabší (1 – 200 návštěvníků)
- 31 dní (tj. 32,5%) byla návštěvnost slušná (201 – 1.000 návštěvníků)
- 9 dní (tj. 9,5%) byla návštěvnost silná (nad 1.000 návštěvníků)
- Průměrná návštěvnost za sezonu – 352 návštěvníků / den

Vedoucím provozu střediska koupaliště je Bohumil Feruga.

Struktura návštěvníků v roce 2017

- Dospělí celodenní - 7.346
- Dospělí – odpolední (po 14 hod) - 6.326
- Dospělí – večerní (po 18 hod) - 1.634
- Mládež, ZTP, senioři celodenní – 6.998
- Mládež, ZTP, senioři odpolední (po 14 hod) - 7.336
- Mládež, ZTP, senioři večerní (po 18 hod) – 1.906
- Děti celodenní - 1.157
- Děti odpolední (po 14 hod) - 710

Vývoj tržeb na koupališti (bez DPH)

rok	2007	2008	2009	2010	2011	2012	2013	2014	2015	2016	2017
výnosy hlavní činnosti v tis. Kč bez DPH	164	135	0	1 440	1 067	1331	1394	795	2007	1114	1345



protiskluzový nátěr



nově osazené stromy

Městská tržnice

Čtvrteční trhy v Boskovicích byly provozovány na ulici Bezručova. Průběžně dochází k poklesu zájmu o trhy mezi prodávajícími i kupujícími. Vedoucím provozu střediska městská tržnice je Bohumil Feruga.

Parkovací automaty

Po celý rok byly provozovány parkoviště na Masarykově náměstí, na ulici Bezručova, na ul.17.listopadu a na nám.9.května. Bylo možno využívat parkovací karty na parkoviště na ul. Bezručova nebo na parkoviště na ul.17.listopadu. Parkovací karty mohou být na registrační značku či na libovolné vozidlo. V průběhu roku došlo k řadě oprav parkovacích automatů. Vedoucím provozu střediska parkovací automaty je Bohumil Feruga.

Výnosy z prodeje parkovacích karet za rok v Kč (bez DPH)

	2009	2010	2011	2012	2013	2014	2015	2016	2017
Parkovací karty	19 461,42	23 969,75	21 540,69	29 530,49	61 495,34	56 732,99	52732,3	46021,04	50174,55

Veřejné osvětlení

Pro AŽD Praha jsme zabezpečovali správu a údržbu veřejného osvětlení ve městě Boskovice. Služby spojené s veřejným osvětlením byly prováděny i pro některé okolní obce. Rovněž jsme poskytovaly jiné práce s vysokozdviznými plošinami pro obce i firmy. Došlo k prodeji vozidla Multicar MP10 a na podzim bylo generálně opraveno vozidlo Avia MP16.

Vedoucím provozu střediska je Ladislav Čížek.

	2010	2011	2012	2013	2014	2015	2016	2017
Výnosy od AŽD Praha	417 661	438 620	599 664	555 400	472 320	614798	436640	568230
Výnosy od ostatních subjektů	409 447	383 557	420 305	445 733	450 013	429241	426855	379079
Výnosy celkem	827 108	822 177	1 019 969	1 001 133	922 333	1044039	863495	947309



AVIA MP 16

Fotovoltaické elektrárny

Fotovoltaické elektrárny jsou nainstalovány na střechách budov Městského úřadu na nám. 9. května a na základních školách na ulicích Slovákova a Sušilova. Dochází k prodeji elektrické energie městu Boskovice a Základní škole Boskovice. Jsou fakturovány společnosti E.ON částky za zelený bonus za vyrobenou elektrickou energii.

Sauna

Sauna byla v provozu od 3.1.2017 do 2.6.2017 a opět od 6.9.2017 do konce roku. V sauně jsme provozovali i občerstvení pro návštěvníky a k dispozici pro klienty byl i masér. Na podzim byla zakoupena nová saunová kamna. Chodník k sauně byl přes léto osazen obrubníky.



nová saunová kamna



chodník s obrubníky

Kotelny

SB dodávaly teplo celkem v 17 kotelnách pro město Boskovice, KZMB, ZŠ Boskovice a MŠ Boskovice, MSSS Boskovice.

Sportpark

Od 16. července 2017 jsme začali provozovat Sportpark Boskovice a Boskovické stezky. Od té doby byly areály otevřeny denně od 9 do 18 hodin. Od září byla provozní doba uzpůsobena vývoji počasí a stmívání. V případě výrazně nepříznivého počasí byla sportoviště uzavřena. Provoz byl ukončen 29. 10. 2017.

Odhadovaný počet návštěvníků je 5500. Z toho dle odhadu 45 % byli občané Boskovic a okolí, 35 % návštěvníci z Brna a okolí a 20 % pak cyklisté ze zbytku České republiky. Areál byl dovybaven o čistící zónu u vstupu do budovy, o stojany na kola, o držák na kola u myčky kol a pomocí sloupků a řetězů byly vymezeny plochy na pakování návštěvníků. Pro tento areál byly zakoupeny dřevěné prvky pro dětskou školičku.



čistící zóna



stojan k myčce kol



stojany na kola



plot k vymezení vjezdu a parkoviště

Ekonomické ukazatele celé firmy

Podíl dotace vzhledem k výnosům v %

	2005	2006	2007	2008	2009	2010	2011	2012	2013	2014	2015	2016	2017
výnosy	11 689	15 492	18 246	21 600	21 095	24 034	25781	24709	25655	31400	33188	32353	32799
dotace	8 000	7 140	5 804	7 066	6 573	6 490	5 691	4627	5630	6470	5390	5890	6245
dotace/výnosy	68,4	46,1	31,8	32,7	31,2	27,0	22,0	18,7	21,9	20,6	16,2	18,2	19,0

Přehled podpory ze strany zakladatele v tis.Kč

	2005	2006	2007	2008	2009	2010	2011	2012	2013	2014	2015	2016	2017
dotace od MB	8000	7140	5804	7066	6573	6490	5691	4627	5630	6470	5390	5890	6245
nájem pro MB	1278	1279	1359	1577	1645	1842	2092	2175	2189	2153	2092	2076	2058
rozdíl	6722	5861	4445	5489	4928	4648	3599	2452	3441	4317	3298	3814	4187

Přehled nákladů, výnosů, zisku a dotace od MB v tis. Kč

rok	2010	2011	2012	2013	2014	2015	2016	2017
náklady	23643	24588	24129	25680	30645	32233	31905	32359
výnosy	24034	25781	24709	26586	31400	33188	32353	32799
zisk	391	1193	580	906	755	955	448	440
dotace od MB	6490	5691	4627	5630	6470	5390	5890	6245

Počty zaměstnanců

Vývoj počtu zaměstnanců SB:

počet zaměstnanců	2005	2006	2007	2008	2009	2010	2011	2012	2013	2014	2015	2016	2017
stav k 31.12. fyzických osob	42	37	35	33	33	30	34	29	28	31	29	30	32
ø roční přepočtený počet: zaměstnanců	32,6	28,3	27,7	28,0	27,5	26,8	30,5	27	25	27	27	27	26,7

ROZVAHA
v plném rozsahu v tisících
za období 01.01.2017 - 31.12.2017

Označení	AKTIVA	řádek	V běžném účetním období			V min.obd. Netto
			Brutto	Korekce	Netto	
	AKTIVA CELKEM (A. + B. + C. + D.)	001	15 575	-5 670	9 905	10 526
A.	Pohledávky za upsaný základní kapitál	002				
B.	Dlouhodobý majetek (B.I. + B.II. + B.III.)	003	12 037	-5 670	6 367	6 683
B.I.	Dlouhodobý nehmotný majetek (B.I.1 až B.I.5)	004				
B.I.1.	Nehmotné výsledky výzkumu a vývoje	005				
B.I.2.	Ocenitelná práva	006				
B.I.2.1	Software	007				
B.I.2.2	Ostatní ocenitelná práva	008				
B.I.3.	Goodwill	009				
B.I.4.	Ostatní dlouhodobý nehmotný majetek	010				
B.I.5.	Poskytnuté zálohy na dlouhodobý nehmot.majetek a nedokončený DNH	011				
B.I.5.1	Poskytnuté zálohy na dlouhodobý nehmotný majetek	012				
B.I.5.2	Nedokončený dlouhodobý nehmotný majetek	013				
B. II.	Dlouhodobý hmotný majetek (B.II.1. až B.II.5.)	014	12 037	-5 670	6 367	6 683
B.II.1.	Pozemky a stavby	015	2 161	- 532	1 629	1 692
B.II.1.1	Pozemky	016				
B.II.1.2	Stavby	017	2 161	- 532	1 629	1 692
B.II.2.	Hmotné movité věci a jejich soubory	018	9 871	-5 138	4 733	4 986
B.II.3.	Oceňovací rozdíly k nabytému majetku	019				
B.II.4.	Ostatní dlouhodobý hmotný majetek	020				
B.II.4.2	Dospělá zvířata a jejich skupiny	022				
B.II.4.3	Jiný dlouhodobý hmotný majetek	023				
B.II.5.	Poskytnuté zálohy na dlouhodobý hmotný majetek a nedokončený DHM	024	5		5	5
B.II.5.1	Poskytnuté zálohy na dlouhodobý hmotný majetek	025				
B.II.5.2	Nedokončený dlouhodobý hmotný majetek	026	5		5	5
B.III.	Dlouhodobý finanční majetek (B.III.1. až B.III.7.)	027				
B.III.1.	Podíly - ovládaná nebo ovládající osoba	028				
B.III.2.	Zápůjčky a úvěry - ovládaná nebo ovládající osoba	029				
B.III.3	Podíly - podstatný vliv	030				
B.III.4.	Zápůjčky a úvěry - podstatný vliv	031				
B.III.5.	Ostatní dlouhodobé cenné papíry a podíly	032				
B.III.6	Zápůjčky a úvěry - ostatní	033				
B.III.7	Ostatní dlouhodobý finanční majetek	034				
B.III.7.1	Jiný dlouhodobý finanční majetek	035				
B.III.7.2	Poskytnuté zálohy na dlouhodobý finanční majetek	036				
C.	Oběžná aktiva (C.I.+C.II.+C.III.+C.IV.)	037	3 427		3 427	3 836
C.I.	Zásoby (C.I.1. až C.I.5)	038	136		136	133
C.I.1.	Materiál	039	122		122	117
C.I.2.	Nedokončená výroba a polotovary	040				
C.I.3.	Výrobky a zboží	041	14		14	16
C.I.3.1	Výrobky	042				
C.I.3.2	Zboží	043	14		14	16
C.I.4.	Mladá a ostatní zvířata a jejich skupiny	044				

ROZVAHA
v plném rozsahu v tisících
za období 01.01.2017 - 31.12.2017


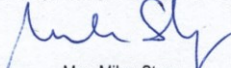
Označení	AKTIVA	řádek	V běžném účetním období			V min.obd. Netto
			Brutto	Korekce	Netto	
C.I.5.	Poskytnuté zálohy na zásoby	045				
C.II.	Pohledávky	046	1 510		1 510	1 323
C.II.1.	Dlouhodobé pohledávky (C.II.1.1 až C.II.1.5)	047	91		91	69
C.II.1.1	Pohledávky z obchodních vztahů	048				
C.II.1.2	Pohledávky - ovládaná nebo ovládající osoba	049				
C.II.1.3	Pohledávky - podstatný vliv	050				
C.II.1.4	Odložená daňová pohledávka	051				
C.II.1.5	Pohledávky - ostatní	052	91		91	69
C.II.1.5.1	Pohledávky za společníky	053				
C.II.1.5.2	Dlouhodobé poskytnuté zálohy	054	91		91	69
C.II.1.5.3	Dohadné účty aktivní	055				
C.II.1.5.4	Jiné pohledávky	056				
C.II.2.	Krátkodobé pohledávky (C.II.2.1 až C.II.2.4)	057	1 419		1 419	1 254
C.II.2.1.	Pohledávky z obchodních vztahů	058	1 319		1 319	1 171
C.II.2.2.	Pohledávky - ovládaná nebo ovládající osoba	059				
C.II.2.3.	Pohledávky - podstatný vliv	060				
C.II.2.4.	Pohledávky - ostatní	061	100		100	83
C.II.2.4.1	Pohledávky za společníky	062				
C.II.2.4.2	Sociální zabezpečení a zdravotní pojištění	063				
C.II.2.4.3	Stát - daňové pohledávky	064	45		45	68
C.II.2.4.4	Krátkodobé poskytnuté zálohy	065	46		46	12
C.II.2.4.5	Dohadné účty aktivní	066				
C.II.2.4.6	Jiné pohledávky	067	9		9	3
C.III.	Krátkodobý finanční majetek (C.III.1. + C.III.2)	068				
C.III.1.	Podíly - ovládaná nebo ovládající osoba	069				
C.III.2.	Ostatní krátkodobý finanční majetek	070				
C.IV.	Peněžní prostředky	071	1 781		1 781	2 380
C.IV.1.	Peněžní prostředky v pokladně	072	674		674	492
C.IV.2.	Peněžní prostředky na účtech	073	1 107		1 107	1 888
D.	Časové rozlišení (D.1. až D.3.)	074	111		111	7
D.1.	Náklady příštích období	075	111		111	7
D.2.	Komplexní náklady příštích období	076				
D.3.	Příjmy příštích období	077				

ROZVAHA
v plném rozsahu v tisících
za období 01.01.2017 - 31.12.2017

Označení	P A S I V A	řádek	Stav v účet.období	
			běžném	minulém
	PASIVA CELKEM (A. + B. + C. + D.)	078	9 905	10 526
A.	Vlastní kapitál (A.I.+A.II.+A.III.+A.IV.+A.V.)	079	6 690	6 250
A.I.	Základní kapitál (A.I.1.+A.I.2.+A.I.3.)	080	200	200
A.I.1.	Základní kapitál	081	200	200
A.I.2.	Vlastní podíly (-)	082		
A.I.3.	Změny základního kapitálu	083		
A.II.	Ážio a kapitálové fondy (A.II.1. až A.II.6.)	084		
A.II.1.	Ážio	085		
A.II.2.	Kapitálové fondy	086		
A.II.2.1.	Ostatní kapitálové fondy	087		
A.II.2.2.	Oceňovací rozdíly z přecenění majetku a závazků (+/-)	088		
A.II.2.3.	Oceňovací rozdíly z přecenění při přeměnách obchodních korporací (+/-)	089		
A.II.2.4.	Rozdíly z přeměn obchodních korporací (+/-)	090		
A.II.2.5.	Rozdíly z ocenění při přeměnách obchodních korporací (+/-)	091		
A.III.	Fondy ze zisku (A.III.1.+A.III.2.)	092	20	20
A.III.1.	Ostatní rezervní fondy	093	20	20
A.III.2.	Statutární a ostatní fondy	094		
A.IV.	Výsledek hospodaření minulých let (+/-) (A.IV.1 + A.IV.3.)	095	6 030	5 597
A.IV.1.	Nerozdělený zisk minulých let	096	6 030	5 597
A.IV.2.	Neuhrazená ztráta minulých let (-)	097		
A.IV.3.	Jiný výsledek hospodaření minulých let (+/-)	098		
A.V.	Výsledek hospodaření běžného účetního období (+/-)	099	440	433
A.VI.	Rozhodnuto o zálohách na výplatu podílu na zisku (-)	100		
B. + C.	Cizí zdroje (B.+ C.)	101	3 181	4 192
B.	Rezervy (B.1. až B.4.)	102	17	11
B.1.	Rezerva na důchody a podobné závazky	103		
B.2.	Rezerva na daň z příjmu	104		
B.3.	Rezervy podle zvláštních právních předpisů	105	17	11
B.4.	Ostatní rezervy	106		
C.	Závazky	107	3 164	4 181
C.I.	Dlouhodobé závazky (C.I.1. až C.I.9.)	108	16	897
C.I.1.	Vydané dluhopisy	109		
C.I.1.1.	Vyměnitelné dluhopisy	110		
C.I.1.2.	Ostatní dluhopisy	111		
C.I.2.	Závazky k úvěrovým institucím	112		885
C.I.3.	Dlouhodobé přijaté zálohy	113		
C.I.4.	Závazky z obchodních vztahů	114		
C.I.5.	Dlouhodobé směnky k úhradě	115		
C.I.6.	Závazky - ovládaná nebo ovládající osoba	116		
C.I.7.	Závazky - podstatný vliv	117		
C.I.8.	Odložený daňový závazek	118		
C.I.9.	Závazky - ostatní	119	16	12
C.I.9.1.	Závazky ke společníkům	120		
C.I.9.2.	Dohadné účty pasivní	121		

ROZVAHA
v plném rozsahu v tisících
za období 01.01.2017 - 31.12.2017

Označení	PASIVA	řádek	Stav v účet.období	
			běžném	minulém
C.I.9.3	Jiné závazky	122	16	12
C.II.	Krátkodobé závazky (C.II.1. až C.II.8.)	123	3 148	3 284
C.II.1.	Vydané dluhopisy	124		
C.II.1.1.	Vyměnitelné dluhopisy	125		
C.II.1.2	Ostatní dluhopisy	126		
C.II.2.	Závazky k úvěrovým institucím	127		
C.II.3.	Krátkodobé přijaté zálohy	128	52	22
C.II.4.	Závazky z obchodních vztahů	129	1 629	2 012
C.II.5.	Krátkodobé směnky k úhradě	130		
C.II.6.	Závazky - ovládaná nebo ovládající osoba	131		
C.II.7.	Závazky - podstatný vliv	132		
C.II.8.	Závazky ostatní	133	1 467	1 250
C.II.8.1.	Závazky ke společníkům	134		
C.II.8.2.	Krátkodobé finanční výpomoci	135		
C.II.8.3.	Závazky k zaměstnancům	136	731	670
C.II.8.4.	Závazky ze sociálního zabezpečení a zdravotního pojištění	137	428	380
C.II.8.5.	Stát - daňové závazky a dotace	138	262	160
C.II.8.6.	Dohadné účty pasivní	139	44	
C.II.8.7.	Jiné závazky	140	2	40
D.	Časové rozlišení pasiv (D.1. + D.2.)	141	34	84
D.1.	Výdaje příštích období	142		
D.2.	Výnosy příštích období	143	34	84


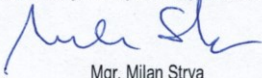
<p>Okamžik sestavení: 26.04.2018 15:20:55</p> <p>Právní forma účetní jednotky: s.r.o.</p> <p>Předmět podnikání nebo jiné činnosti: provozování sportovních zařízení</p>	<p>Podpisový záznam osoby odpovědné za sestavení výkazu:</p> <p style="text-align: center;"> Ing. Ilona Klíčová účetní, ekonomka</p>	<p>Podpisový záznam statutárního orgánu nebo fyzické osoby, která je účetní jednotkou:</p> <p style="text-align: center;"> Mgr. Milan Strya jednatel</p>
---	---	---

VÝKAZ ZISKŮ A ZTRÁT
v plném rozsahu v tisících
za období 01.01.2017 - 31.12.2017

Označení	TEXT	řádek	Stav v účet.období	
			běžném	minulém
I.	Tržby z prodeje výrobků a služeb	01	26 345	26 097
II.	Tržby za prodej zboží	02	154	153
A.	Výkonová spotřeba	03	19 359	19 999
A.1.	Náklady vynaložené na prodané zboží	04	87	89
A.2.	Spotřeba materiálu a energie	05	12 754	13 484
A.3.	Služby	06	6 518	6 426
B.	Změna stavu zásob vlastní činnosti	07		
C.	Aktivace	08		
D.	Osobní náklady (D.1. + D.2.)	09	11 736	10 647
D.1.	Mzdové náklady	10	8 616	7 819
D.2.	Náklady na sociální zabezpečení, zdravotní pojištění a ostatní náklady	11	3 120	2 828
D.2.1	Náklady na sociální zabezpečení a zdravotní pojištění	12	2 778	2 486
D.2.2	Ostatní náklady	13	342	342
E.	Úpravy hodnot v provozní oblasti (E.1. + E.2. + E.3.)	14	770	721
E.1.	Úpravy hodnot dlouhodobého nehmotného a hmotného majetku	15	770	720
E.1.1	Úpravy hodnot dlouhodobého nehmotného a hmotného majetku - trvalé	16	770	720
E.1.2	Úpravy hodnot dlouhodobého nehmotného a hmotného majetku - dočasné	17		
E.2.	Úpravy hodnot zásob	18		
E.3.	Úpravy hodnot pohledávek	19		1
III.	Ostatní provozní výnosy	20	6 299	6 102
III.1.	Tržby z prodaného dlouhodobého majetku	21	35	14
III.2.	Tržby z prodaného materiálu	22	1	1
III.3.	Jiné provozní výnosy	23	6 263	6 087
F.	Ostatní provozní náklady	24	431	436
F.1.	Zůstatková cena prodaného dlouhodobého majetku	25		
F.2.	Zůstatková cena prodaného materiálu	26		
F.3.	Daně a poplatky	27	220	209
F.4.	Rezervy v provozní oblasti a komplexní náklady příštích období	28	5	
F.5.	Jiné provozní náklady	29	206	227
*	Provozní výsledek hospodaření (I.+II.+III.-A.-B.-C.-D.-E.-F.)	30	502	549
IV.	Výnosy z dlouhodobého finančního majetku - podíly	31		
IV.1.	Výnosy z podílů - ovládaná nebo ovládající osoba	32		
IV.2.	Ostatní výnosy z podílů	33		
G.	Náklady vynaložené na prodané podíly	34		
V.	Výnosy z ostatního dlouhodobého finančního majetku	35		
V.1.	Výnosy z ostatního dlouh. fin.majetku - ovládaná nebo ovládající osoba	36		
V.2.	Ostatní výnosy z ostatního dlouhodobého finančního majetku	37		
H.	Náklady související s ostatním dlouhodobým finančním majetkem	38		
VI.	Výnosové úroky a podobné výnosy	39	1	1
VI.1.	Výnosové úroky a podobné výnosy - ovládaná nebo ovládající osoba	40		
VI.2.	Ostatní výnosové úroky a podobné výnosy	41	1	1
I.	Úpravy hodnot a rezervy ve finanční oblasti	42		
J.	Nákladové úroky a podobné náklady	43	23	77
J.1.	Nákladové úroky a podobné náklady - ovládaná nebo ovládající osoba	44		
J.2.	Ostatní nákladové úroky a podobné náklady	45	23	77
VII.	Ostatní finanční výnosy	46		
K.	Ostatní finanční náklady	47	26	25

VÝKAZ ZISKŮ A ZTRÁT
v plném rozsahu v tisících
za období 01.01.2017 - 31.12.2017

Označení	TEXT	řádek	Stav v účet.období	
			běžném	minulém
*	Finanční výsledek hospodaření (IV.-G.+V.-H.+VI.-I.-J.+VII.-K.)	48	-48	- 101
**	Výsledek hospodaření před zdaněním (ř.30 + 48)	49	454	448
L.	Daň z příjmů	50	14	15
L.1.	Daň z příjmů splatná	51	14	15
L.2.	Daň z příjmů odložená (+/-)	52		
**	Výsledek hospodaření po zdanění (+/-)	53	440	433
M.	Převod podílu na výsledku hospodaření společníkům (+/-)	54		
***	Výsledek hospodaření za účetní období (+/-)(ř.52 + 58 - 59)	55	440	433
*	Čistý obrat za účetní období (I. + II. + III. + IV. + V. + VI. + VII.)	56	32 799	32 353

<p>Okamžik sestavení: 26.04.2018 12:36:29</p> <p>Právní forma účetní jednotky: s.r.o.</p> <p>Předmět podnikání nebo jiné činnosti: provozování sportovních zařízení</p>	<p>Podpisový záznam osoby odpovědné za sestavení výkazu:</p> <p style="text-align: center;">  Ing. Ilona Klíčová účetní, ekonomka </p>	<p>Podpisový záznam statutárního orgánu nebo fyzické osoby, která je účetní jednotkou:</p> <p style="text-align: center;">  Mgr. Milan Strya jednatel </p>
--	--	---

Příloha k účetní závěrce k 31.12.2017

Název společnosti: Služby Boskovice, s.r.o.
Sídlo společnosti: U Lázní 2063/3, 680 01 Boskovice
Právní forma: společnost s ručením omezeným
Předmět činnosti: provozování sportovních zařízení
Společnost je evidována v obchodním rejstříku u Krajského soudu v Brně, oddíl C, vložka 47100, datum zápisu do obchodních rejstříku: 27. listopadu 2004

Společníci: Město Boskovice, Boskovice, Masarykovo nám. 1/2, PSČ 680 18, obchodní podíl 100 %
Statutární orgán: jednatel Mgr. Milan Strya
Dozorčí rada - členové: RNDr. Jaroslav Oldřich, Vladimír Petrů, Dis., Josef Koudelka,
Petra Střížová, Zdeněk Kupsa, Ota Lizna
- předseda: Ing. Michal Knödl

Organizační struktura účetní jednotky je určena dále uvedenými aktivitami, společnost se tak podle vykonávaných činností dělí na jednotlivá střediska. Činnost společnosti spočívá zejména v zajištění provozu sportovních zařízení v majetku Města Boskovice. Jedná se o provoz zimního stadionu, fotbalového areálu, městských lázní a letního koupaliště a sauny, od roku 2017 provoz sportparku. Další činnosti představují zajištění provozu ubytovny, od roku 2017 provoz kempu, dále veřejných WC, městských trhů, parkovacích automatů na placených parkovištích, veřejného osvětlení, fotovoltaických elektráren. Od roku 2014 společnost začala provozovat kotelny v objektech Města Boskovice, jedná se o 17 odběrných míst (Město Boskovice, Základní škola, Mateřská škola, Městská správa sociálních služeb, Kulturní zařízení města Boskovice). V neposlední řadě společnost vykonává činnosti a práce výrobní povahy menšího rozsahu, např. práce vysokozdviznou montážní plošinou, instalace a opravy městského dopravního značení, opravy a údržbu dětských hřišť, údržba trávníků.

Nemovitý majetek, který společnost spravuje (sportoviště, ubytovna, kemp, veřejné WC, parkovací plochy, střecha městského úřadu, sauna, kanceláře vedení společnosti) je Službám Boskovice, s.r.o. Městem Boskovice na základě nájemních smluv pronajímán za úplatu. Smluvně jsou sjednány podmínky pro opravy a údržbu pronajímaných nemovitostí.

Město Boskovice poskytuje ročně Službám Boskovice, s.r.o. finanční příspěvek na provoz (dotaci k výsledku hospodaření – na částečné pokrytí ztráty).

Průměrný přepočtený počet zaměstnanců v roce 2017: 28,57 osob

Společnost je od 01.01.2005 plátcem daně z přidané hodnoty, DIČ: CZ26944855

Informace o aplikaci obecných účetních zásad, o použitých účetních metodách, způsobech oceňování a odpisování

1. Způsob ocenění
 - zásoby nakupované - pořizovací ceny
 - HM a NM vytvořené ve vlastní režii - vlastní náklady na úrovni přímých nákladů
 - CP a majetkové účasti (společnosti se v roce 2017 netýká)

2. Způsob účtování zásob
 - způsob A - elektromateriál – zásoba na středisku veřejné osvětlení
 - způsob B – ostatní materiál - zásoby se netvoří, materiál je nakupován dle aktuálních potřeb

3. Druhy vedlejších pořizovacích nákladů
 - účtovány jako součást pořizovací ceny (např. dopravné, poštovné, balné)

4. Podstatné změny způsobu oceňování, postupů odpisování a postupů účtování oproti předcházejícímu účetnímu období s vyčíslením peněžních částek
(společnosti se v roce 2017 netýká)

5. Způsob stanovení opravných položek k pohledávkám
Dle zákona č. 593/1992 Sb., o rezervách pro zjištění základu daně z příjmů, § 8c, ve výši 100 % rozvahové hodnoty pohledávky.

6. Způsob sestavení odpisových plánů a použité odpisové metody při stanovení účetních odpisů
Účetní odpisy jsou stanoveny ve výši odpisů dle zákona č. 586/1992 Sb., o daních z příjmů, hmotný majetek je odepisován rovnoměrně (dle § 31 zákona), drobný hmotný majetek je odepisován ve výši 100% při jeho pořízení.

7. Způsob přepočtu údajů v cizích měnách na českou měnu
Přepočet kurzem devizového trhu vyhlášeným Českou národní bankou, a to k okamžiku uskutečnění účetního případu.

Doplňující informace k rozvaze a výkazu zisku a ztráty

- splatné závazky pojistného na sociální zabezpečení a příspěvku na státní politiku zaměstnanosti: 296 334 Kč, uhrazeno 15.01.2018
- splatné závazky veřejného zdravotního pojištění: 131 679 Kč, uhrazeno 15.01.2018
- přijaté dotace na investiční účely:

-
- přijaté dotace na provozní účely (ostatní provozní výnosy):
Město Boskovice 6 245 000 Kč – provoz společnosti
Úřad práce ČR 15 000 Kč – příspěvek na společensky účelné pracovní místo - městské lázně

Informace týkající se majetku a závazků

- pohledávky a závazky dle splatnosti:

Rozbor krátkodobých pohledávek z obchodních vztahů k 31.12.2017

účet 311 odběratelé		Kč
do splatnosti		1 186 233,03
po splatnosti	do 30 dnů	126 810,65
	31 - 60 dnů	4 606,58
	61 - 180 dnů	1 566,35
	nad 360 dnů	0,00
Součet		1 319 216,61

Rozbor krátkodobých závazků z obchodních vztahů k 31.12.2017

účet 321 dodavatelé		Kč
do splatnosti		1 610 672,42
po splatnosti	do 30 dnů	18 585,50
	31 - 60 dnů	0,00
	61 - 180 dnů	-561,00
	nad 360 dnů	0,00
Součet		1 628 696,92

vypracovala: Ing. Ilona Klíčová, 04.05.2018

Mgr. Milan Strya, jednatel

Zpráva o vztazích mezi ovládající osobou a osobou ovládanou za účetní období roku 2017

předkládaná v souladu s ustanovením § 84 zákona č. 90/2012 Sb., o obchodních korporacích, v platném znění

Osoba ovládaná:

Služby Boskovice, s.r.o., U Lázní 2063/3, 680 01 Boskovice, IČ: 26944855

Osoba ovládající:

Město Boskovice, Masarykovo náměstí 4/2, 680 18 Boskovice, IČ: 00279978

- společník, 100% obchodní podíl
- zápis do obchodního rejstříku 27. listopadu 2004

Popis vztahů platných v r. 2017:

Ovládající osoba	Druh	ze dne
Město Boskovice	Nájemní smlouva – Zimní stadion, Fotbalový areál, Turistická ubytovna, letní koupaliště 10 dodatků Dodatek č. 3 Dodatek č. 11 – kemp	14.1.2005 04.04.2005 - - 09.03.2012 27.10.2015 06.04.2017
Město Boskovice	Nájemní smlouva – Městské lázně Dodatek č. 1 Dodatek č. 2 Dodatek č. 3	20.05.2005 27.03.2006 09.03.2012 11.02.2016
Město Boskovice	Nájemní smlouva – veřejné WC Dodatek č. 1 Dodatek č. 2	05.12.2006 09.03.2012 14.12.2017
Město Boskovice	Nájemní smlouva – nájem střechy MÚ nám. 9. Května Dodatek č. 2 Dodatek č. 3	29.06.2009 09.03.2012 14.12.2017
Město Boskovice	Smlouva o nájmu parkovišť Dodatek č. 1 Dodatek č. 2 Dodatek č. 3 Dodatek č. 4	14.05.2012 27.06.2013 06.12.2013 01.12.2014 08.07.2016
Město Boskovice	Smlouva o nájmu nemovitostí a výpůjčce movitých věcí (budova sauny)	26.04.2013
Město Boskovice	Nájemní smlouva - Sportpark	30.06.2017
Město Boskovice	Smlouva o výpůjčce zametacího stroje	21.11.2013
Město Boskovice	Smlouva o zabezpečení úklidu místních komunikací	30.12.2013
Město Boskovice	Smlouva o poskytnutí dotace na provoz na rok 2017 Dodatek č. 1 – navýšení dotace	15.12.2016 28.06.2017

Výše uvedené smlouvy byly uzavřeny v písemné formě a za podmínek obvyklých pro obchodní styky. Stejně tak poskytnutá a přijatá plnění na základě těchto smluv byla za podmínek obvyklých v obchodním styku a v cenách obvyklých ve smyslu § 23 odst. 7 zákona č. 586/1992 Sb. o daních z příjmů, v platném znění a z těchto smluv nevznikla Službám Boskovice, s.r.o. žádná újma ani výhoda.

V Boskovicích 04.05.2018

Mgr. Milan Strya
jednatel