

Zpráva o činnosti Služeb Boskovice, s. r.o. za r. 2018

<i>OBSAH:</i>	<i>str.</i>
- <i>Obecné informace</i>	2-3
- <i>Organizační schémaspolečnosti</i>	3
- <i>Úvodní slovo jednatele společnosti</i>	4
- <i>Zimní stadion</i>	4-6
- <i>Fotbalový areál</i>	7- 9
- <i>Ubytovna SB a camp</i>	9-12
- <i>Veřejné WC</i>	12-13
- <i>Městské lázně</i>	13-22
- <i>Koupaliště</i>	23-24
- <i>Tržnice</i>	25
- <i>Parkovací automaty</i>	25
- <i>Veřejné osvětlení</i>	25
- <i>Fotovoltaické elektrárny</i>	26
- <i>Sauna</i>	26 - 28
- <i>Kotelny</i>	29
- <i>Sportpark</i>	29 - 30
- <i>Ekonomické ukazatele</i>	31 - 32
- <i>Rozvaha</i>	33 - 36
- <i>Výkaz zisků a ztrát</i>	37 – 38
- <i>Příloha k účetní závěrce</i>	39 – 44
- <i>Zpráva o vztazích</i>	45

Obecné informace:

Obchodní firma: **Služby Boskovice, s.r.o.**

Sídlo: **U Lázní 2063/3, 680 01 Boskovice**

Právní forma: **společnost s ručením omezeným**

Identifikační číslo: **26944855**

Den zápisu do obchodního rejstříku: **27. listopadu 2004**

V obchodním rejstříku veden: **u Krajského soudu v Brně v oddílu C, vložka číslo 47100**

Datum zahájení podnikatelské činnosti: **1. ledna 2005**

Předmět podnikání: **poskytování tělovýchovných a sportovních služeb v oblasti tělesné výchovy a sportu, ostraha majetku a osob, hostinská činnost, silniční motorová doprava nákladní vnitrostátní, provozovaná vozidly do 3,5 t největší povolené hmotnosti, zámečnictví, nástrojařství, zednictví, vodoinstalatérství a topenářství, malířství a natěračství, montáž, opravy, revize a zkoušky elektrických zařízení, masérské, rekondiční a regenerační služby, výroba tepelné energie a rozvod tepelné energie, nepodléhající licenci realizovaná ze zdrojů tepelné energie s instalovaným výkonem jednoho kotle nad 50 kW, výroba, obchod a služby neuvedené v přílohách 1 až 3 živnostenského zákona**

Statutární orgán: **jednatel:
Mgr. Milan Strya**

Společníci: **Město Boskovice, Masarykovo nám. 4/2, Boskovice,
PSČ: 680 18, IČ: 002 79 978 – 100% podíl**

Dozorčí rada do 4.12.2018 **Ing. Michal Knödl – předseda**

Ota Lizna

Petra Strážová

RNDr. Jaroslav Oldřich

Vladimír Petřů, DiS.

Zdeněk Kupsa

Josef Koudelka

Anna Trávníková

Petra Střížová

RNDr. Karel Ošlejček

Vladimír Petrů, DiS.

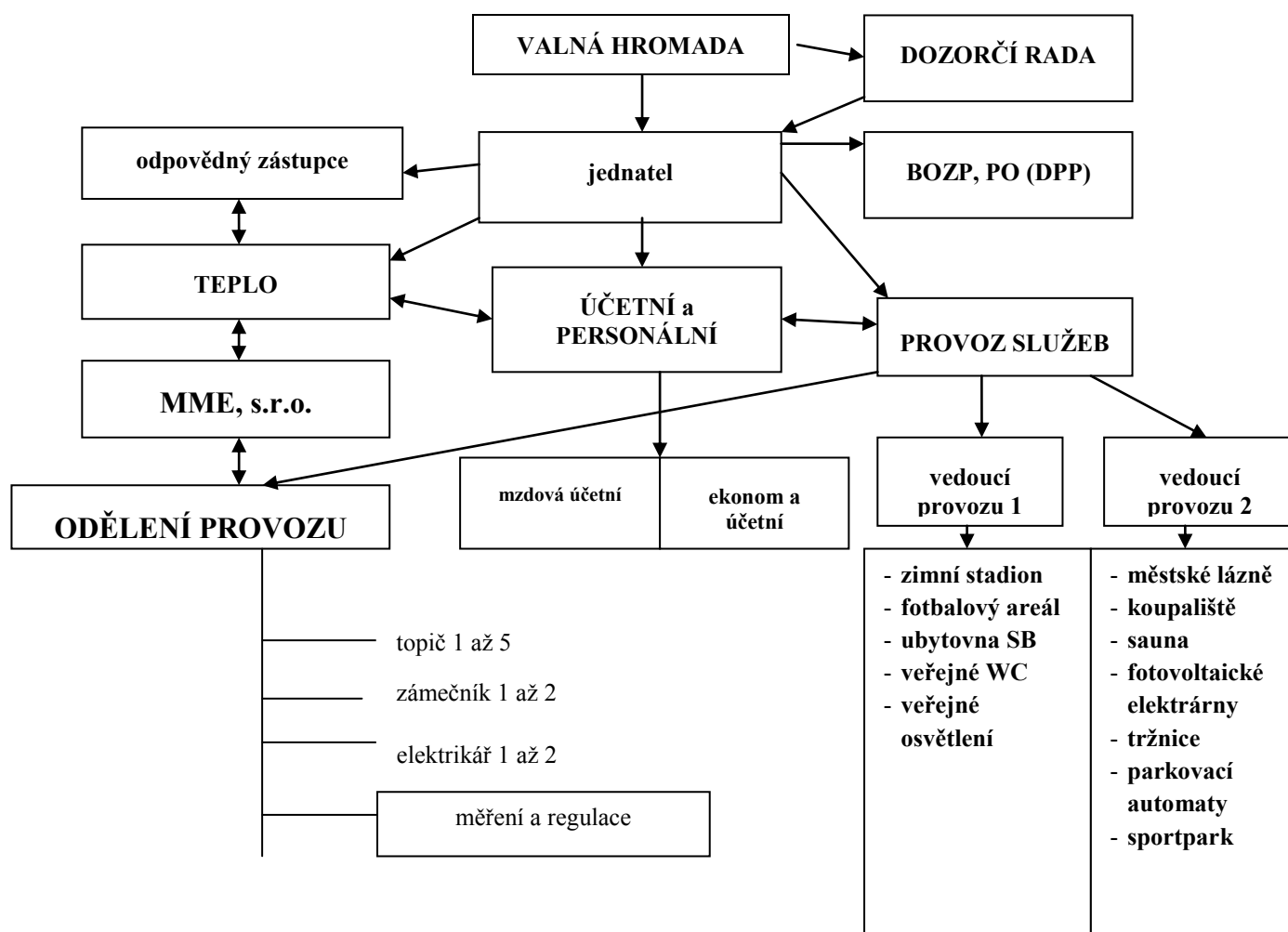
Josef Koudelka

Martin Pospíšil

Pavel Šafář, DiS.

Ing. Karel Žilka

Organizační schéma společnosti



Úvodní slovo jednatele společnosti

Rok 2018 byl čtrnáctým rokem existence společnosti Služby Boskovice, s. r. o. (dále jen „SB“). Během své existence dochází k neustálému rozšiřování a zvyšování počtu středisek, o které se SB starají. Aktuálně mají SB 14 středisek.

Hospodaření společnosti je ve značné míře ovlivněno počasím. Rok 2018 byl rokem nadprůměrným vzhledem k velmi teplému létu a nadprůměrným výnosům na koupališti. Původní provozní dotace od města Boskovice pro SB v roce 2018 měla činit 6 850 000,-Kč, ale vzhledem k dobrému hospodaření byla v prosinci snížena o 500 tisíc Kč na 6 350 000,-Kč. Podařilo se získat dotaci z Jihomoravského kraje na rekonstrukci relaxační části v lázních ve výši 200 000,-Kč a na údržbu Boskovických stezek ve výši 75 000,-Kč.

Zimní stadion

Na zimním stadionu byl provoz ledové plochy zajištěn od 1. ledna do 1. dubna a opět již od 5. srpna do konce roku. V srpnu a v září se na ledové ploše uskutečnilo 6 soustředění hokejových klubů. Ve všední dny dopoledne od 9 hodin zpravidla do 15 hodin byl led využíván pro školy a veřejnost. Po 15. hodině do pozdních večerních hodin zde sportovala mládež HC Boskovice, muži SKMB Boskovice a ostatní sportovní kluby či spolky. V letních měsících byla v provozu in-line plocha. Na ploše před zimním stadionem se konal silový víceboj Strongman a pouťové zábavy. Mezinárodní taneční soutěž se uskutečnila uvnitř zimního stadionu i na ploše před zimním stadionem. V celém areálu Červené zahrady pak duatlon a triatlon. Proběhla velká oprava odvlhčení a byla nově vybudována místnost na svařování. Zakoupen byl pokladní systém a odpočítavadla času na chodby.

Zaměstnanci ZS prováděli mimo zimní sezonu zejména opravy a údržbu dopravního značení ve městě, kontroly, opravy a údržbu dětských hřišť. Takřka celoročně probíhalo zametání chodníků ve městě zametacím strojem. Provozována byla i lokální distribuční soustava, kde je dodávána vyrobená elektrická energie z kogenerační jednotky dalším subjektům. Vedoucím provozu střediska zimní stadion je Ladislav Čížek.



odpočítavadlo času



pokladní systém na vrátnici



nový kontejner



odvlhčení

Veřejné bruslení

	<i>Počet osob</i>	<i>Tržby v Kč vč. DPH</i>
2010	<i>8503</i>	<i>212000</i>
2011	<i>9477</i>	<i>234105</i>
2012	<i>9829</i>	<i>294870</i>
2013	<i>11252</i>	<i>338793</i>
2014	<i>11836</i>	<i>357800</i>
2015	<i>12078</i>	<i>366680</i>
2016	<i>14659</i>	<i>443388</i>
2017	<i>12361</i>	<i>367259</i>
2018	<i>18354</i>	<i>491098</i>

Fotbalový areál

Fotbalový areál celoročně využívala široká mládežnická základna a dvě družstva mužů FC Boskovice. Od ledna do března se o víkendech na umělé trávě střídala družstva z celého regionu při přípravných utkáních. Hřiště s umělým povrchem bylo využíváno i 20 týmy různých věkových kategorií, které byly na naší ubytovně na soustředění. V létě uspořádaly SB turnaj starších pánů. V areálu se konaly turnaje přípravek a také Memoriál Metelky a Čutyna, věnovaný bývalým zesnulým hráčům FC Boskovice. Konají se zde pravidelně i sportovní klání žáků základních škol a dětí ze ZŠ praktická. V úvodu roku byla dokončena oprava dámských toalet pro veřejnost. V průběhu roku byla opravena vodovodní přípojka do kabin a zhotovena příjezdová cesta na hřiště s umělým povrchem. Na hřišti s umělým povrchem byla družstvem Blanenska sehraána utkání ligy malé kopané, i před kamerami České televize, a své domácí utkání zde hrál i Sadros Boskovice. Vedoucím provozu střediska fotbalový areál je Ladislav Čížek.





opravené dámské toalety pro veřejnost

Výnosy na středisku fotbalový areál za rok bez DPH

rok	2014	2015	2016	2017	2018
výnosy v tis.Kč bez DPH	1346,0	1377,7	1413,6	1394,3	1414,2



příjezdová cesta na hřiště s umělým povrchem

Penzion – ubytovna SB a camp

Na ubytovně byl zajištěn celoroční provoz. V zimě i v létě byla využívána pro soustředění fotbalových sportovních klubů a v létě zde navíc bydleli na soustředění lední hokejisté a plavci. Během roku byla ubytovna mimo jiné využita pro školení homeopatiků, festival Iberica, ubytování zahraničních družebních delegací, ubytování zaměstnanců firem, turistů a cykloturistů.

Provozovali jsme i camp s 5 chatkami a prostory umožňující stanování. Bylo obnoveno vybavení všech chatek v campu.

Vedoucím provozu střediska ubytovna je Ladislav Čížek.

Počet ubytovaných a počet nocí

	2009	2010	2011	2012	2013	2014	2015	2016	2017	2018
počet ubytovaných osob	1322	1389	1530	1576	1537	1320	1208	2080	1639	1753
počet nocí	8756	7682	4964	4334	3988	3504	3917	5890	6146	6107
z toho počet nocí rekreanti	646	635	569	643	307	447	318	575	205	217
z toho počet cizinců	34	8	25	39	17	6	19	17	30	14
počet nocí cizinci	93	24	102	263	32	21	50	56	225	67



židle a stoly ve společenské místnosti na ubytovně



chatky v kempu



chatka uvnitř – vrchní patro



chatka uvnitř – celkový pohled

Veřejné WC

Provozní doba probíhala ve 2 rozdílných režimech. Podle požadavků návštěvníků byl uzpůsoben letní i zimní provoz. Otevřeno bylo i při všech mimořádných akcích na Masarykově náměstí a v blízkém okolí. Provoz je zajišťován jedním zaměstnancem s pracovní smlouvou a 2 zaměstnanci na dohodu o pracovní činnosti, kteří pracují o víkendech. Vedoucím provozu střediska veřejné WC je Ladislav Čížek.

Vývoj tržeb u WC (včetně DPH)

	Tržby v Kč vč. DPH
2007	106 471
2008	107 801
2009	97 368
2010	86 781
2011	88 178
2012	78 661
2013	69 419
2014	70 663
2015	68 457
2016	68 159
2017	65 238
2018	67 523

Městské lázně

V městských lázních byl provoz zajištěn s výjimkou technologické odstávky od 29.6.2018 do 25.8.2018 po celý rok. Během odstávky proběhla rekonstrukce relaxační části. Relaxační část nyní obsahuje vířivku, finskou saunu, infrasaunu o nově další parní saunu a sprchu. Ochozy rekreačního bazénu byly natřeny protiskluzovým nátěrem. Došlo i k výměně přelivných žlábků. Do dámských i pánských šaten byly zakoupeny ždímačky na plavky. Místnosti vedoucího strojníku a studia Aloe byly vybaveny klimatizací. V suterénu vznikla ze sádkartonu další provozní místnost. Obnoven byl i kamerový systém. Realizovala se větší oprava střechy. Od města Boskovice bylo zakoupeno osobní vozidlo Citroen Berlingo. Tradicí se již staly pravidelné měsíční akce pro veřejnost (různé losovací akce o ceny, vstup dětí do 10 let v určitou dobu zdarma, teplejší voda v rekreačním bazénu...).

Lázně byly v r. 2018 otevřeny 304 dnů a 3.381 hod., tj. v průměru 11,1 hodiny denně.

Průměrná denní návštěvnost byla 345 osob a za rok 2018 lázně navštívilo 104.987 návštěvníků.

Plavecký bazén sloužil pro plavecké oddíly, sportovní kluby, celý areál (tj. včetně rekreačního bazénu) pro zaměstnance firem, členy organizací a zejména veřejnost z Boskovic a širokého okolí. Celoročně byl v suterénu provozován spinning a v 1.patře bylo otevřeno Life Style studio. Vestibul je vybaven nápojovými automaty, automatem na cukrovinky a v provozu bylo i občerstvení Pod hladinou.

Vedoucím provozu střediska Městské lázně je Bohumil Feruga.



zrekonstruovaná relaxační část



vířivka v relaxační části



sušička na plavky v dámské části



sušička na plavky v pánské části



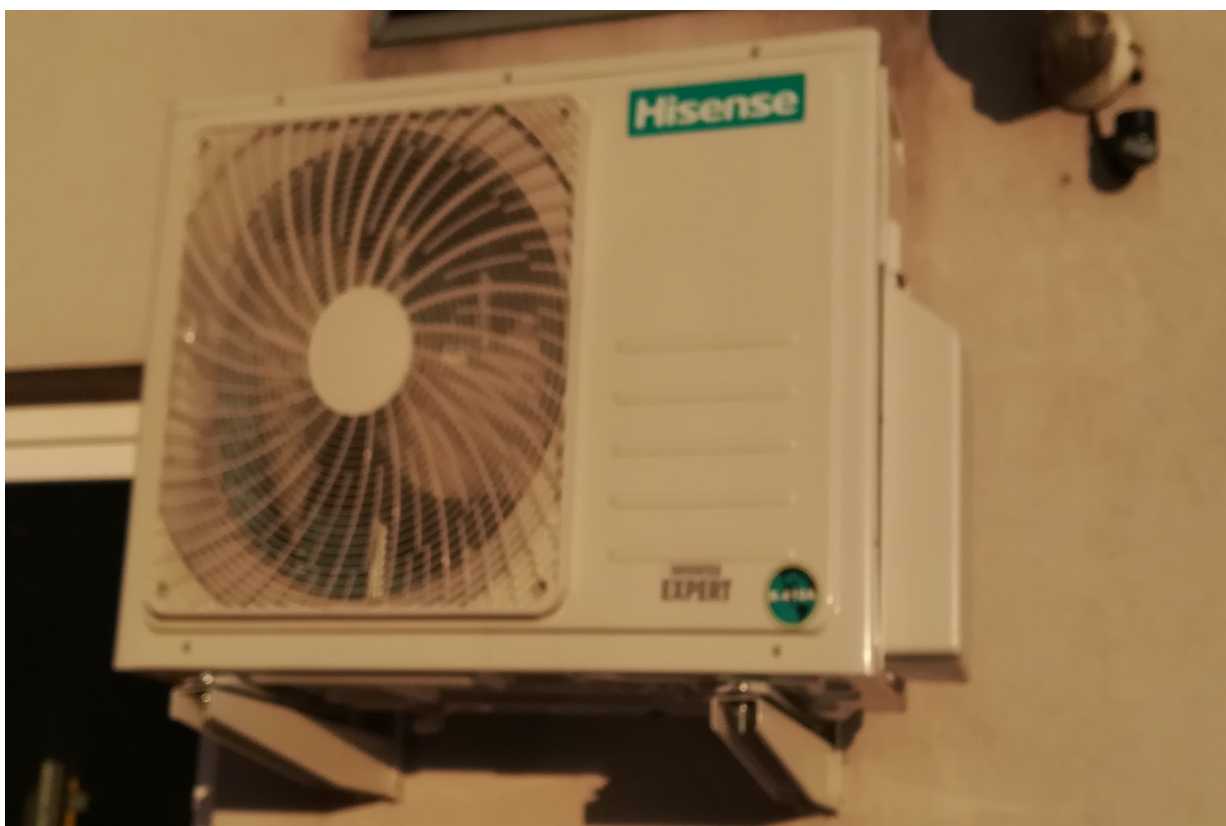
protiskluzový nátěr na rekreačním bazénu



obnovené kamery



klimatizace



klimatizace



kontejner na plasty



vozidlo Citroen Berlingo



nová technická místnost



vyměněné přelivné žlábký

Vývoj tržeb na lázních (včetně DPH) za posledních 7 let

<i>měsíc</i>	<i>2012</i>	<i>2013</i>	<i>2014</i>	<i>2015</i>	<i>2016</i>	<i>2017</i>	<i>2018</i>
leden	683.922,-	756.595,-	872.116,-	836.475,-	826.694,-	594.879,-	969.071,-
únor	608.159,-	713.296,-	722.261,-	718.982,-	783.322,-	757.580,-	871.423,-
březen	645.105,-	690.722,-	616.378,-	741.031,-	788.156,-	752.694,-	806.685,-
duben	479.601,-	551.934,-	537.386,-	559.029,-	569.068,-	608.153,-	603.972,-
květen	421.497,-	490.643,-	604.989,-	510.215,-	490.183,-	481.291,-	531.466,-
červen	216.043,-	403.244,-	292.412,-	331.077,-	161.058,-	231.241,-	206.915,-
červenec	178.908,-	44.241,-	136.979,-	105.760,-	10.339,-	46.732,-	0,-
srpen	138.698,-	164.717,-	406.076,-	98.615,-	178.785,-	82.066,-	57.881,-
září	297.768,-	272.282,-	314.201,-	295.655,-	340.901,-	454.252,-	449.069,-
říjen	622.310,-	677.888,-	669.147,-	774.700,-	741.134,-	778.015,-	885.924,-
listopad	699.548,-	752.685,-	802.878,-	937.789,-	1.011.909,-	937.934,-	1.125.501,-
prosinec	686.566,-	766.206,-	708.591,-	721.244,-	650.324,-	736.109,-	914.555,-
Celkem	5.678.125,-	6.284.453,-	6.683.232,-	6.630.572,-	6.551.873,-	6.460.946,-	7.422.462,-

Vývoj spotřeb energií na lázních

	<i>Plyn TEDOM</i>	<i>Plyn KOTLE</i>	<i>El. energie DEN</i>	<i>El. energie NOC</i>	<i>voda</i>	<i>El. en. vyrob. celkem (na tedomu)</i>	<i>El.energie vyrobená 8⁰⁰ - 16⁰⁰ (na elměru)</i>	<i>El. en. vyrob. celkem (na elměru)</i>
	<i>(m³)</i>	<i>(m³)</i>	<i>(KW)</i>	<i>(KW)</i>	<i>(m³)</i>			
2008	70990	72940	194530	83452	11482	176329	64221	67648
2009	77824	75686	183837	92062	12527	222854	75573	185744
2010	68358	89775	141256	87549	12726	198295	69491	168615
2011	65294	74472	138574	93655	11377	197932	75548	161126
2012	57376	79166	179875	111326	11244	170953	57743	134385
2013	66283	76420	185805	113458	11041	173109	68986	167125
2014	81901	71903	164723	103290	12383	199672	82459	204730
2015	73751	71859	181243	110131	12736	185660	78218	189923
2016	59647	82838	183364	109646	12835	140602	59147	143472
2017	76214	77765	186070	112771	14145	166887	70021	173331
2018	50.521	96.160	202.172	120.843	14.298	124.004	51.659	127.703

Letní koupaliště v Červené zahradě

Letní koupaliště v Červené zahradě bylo v provozu od 9. června do 3. září 2018. Byl uspořádán turnaj smíšených dvojic v beach volejbale a sportovní sedmiboj dvojic. V areálu se konal i dětský duatlon a triatlon. Zakoupen byl minigolf a zahradní Člověče, nezlob se. Koupaliště za sezonu 2018 navštívilo jej 41.039 návštěvníků.

Koupaliště bylo v roce 2018 provozováno 86 dní:

- 13 dní (tj. 15%) bylo koupaliště uzavřeno pro nepřízeň počasí
- 28 dní (tj. 33%) byla návštěvnost slabší (1 – 200 návštěvníků)
- 30 dní (tj. 35%) byla návštěvnost slušná (201 – 1.000 návštěvníků)
- 15 dní (tj. 17%) byla návštěvnost silná (nad 1.000 návštěvníků)
- Průměrná návštěvnost za sezonu – 477 návštěvníků / den

Vedoucím provozu střediska koupaliště je Bohumil Feruga.

Struktura návštěvníků v roce 2018

- Dospělí celodenní – 9.419
- Dospělí – odpolední (po 14 hod) – 8.988
- Dospělí – večerní (po 18 hod) - 1.569
- Mládež, ZTP, senioři celodenní – 7.158
- Mládež, ZTP, senioři odpolední (po 14 hod) - 7.412
- Mládež, ZTP, senioři večerní (po 18 hod) – 749
- Děti celodenní - 2.856
- Děti odpolední (po 14 hod) – 2.888

Vývoj tržeb na koupališti (bez DPH)

rok	2007	2008	2009	2010	2011	2012	2013	2014	2015	2016	2017	2018
výnosy hlavní činnosti v tis. Kč bez DPH	164	135	0	1 440	1 067	1331	1394	795	2007	1114	1345	1876



zahradní Člověče, nezlob se



místnost na svařování

Městská tržnice

Čtvrteční trhy v Boskovicích byly provozovány na ulici Bezručova. Průběžně dochází k poklesu zájmu o trhy mezi prodávajícími i kupujícími.

Vedoucím provozu střediska městská tržnice je Bohumil Feruga.

Parkovací automaty

Po celý rok byly provozovány parkoviště na Masarykově náměstí, na ulici Bezručova, na ul.17.listopadu a na nám.9.května. Bylo možno využívat parkovací karty na parkoviště na ul. Bezručova nebo na parkoviště na ul.17.listopadu. Parkovací karty mohou být na registrační značku či na libovolné vozidlo. V průběhu roku došlo k výměně všech parkovacích automatů za nové. Na těchto nových parkovacích automatech lze parkovné platit bezdotykovou platební kartou nebo v hotovosti. Další možností platby parkovného je platba pomocí chytrého telefonu mobilní aplikací ClickPark Vedoucím provozu střediska parkovací automaty je Bohumil Feruga.

Výnosy z prodeje parkovacích karet za rok v Kč (bez DPH)

	2009	2010	2011	2012	2013	2014	2015	2016	2017	2018
Parkovací karty	19 461,42	23 969,75	21 540,69	29 530,49	61 495,34	56 732,99	52732,3	46021,04	50174,55	67 772,80

Veřejné osvětlení

Pro AŽD Praha jsme zabezpečovali správu a údržbu veřejného osvětlení ve městě Boskovice. Služby spojené s veřejným osvětlením byly prováděny i pro některé okolní obce. Rovněž jsme poskytovaly jiné práce s vysokozdvížnou plošinou pro obce i firmy.

Vedoucím provozu střediska je Ladislav Čížek.

	2010	2011	2012	2013	2014	2015	2016	2017	2018
Výnosy od AŽD Praha	417 661	438 620	599 664	555 400	472 320	614798	436640	568230	613 747
Výnosy od ostatních subjektů	409 447	383 557	420 305	445 733	450 013	429241	426855	379079	379 463
Výnosy celkem	827 108	822 177	1 019 969	1 001 133	922 333	1044039	863495	947309	993 210

Fotovoltaické elektrárny

Fotovoltaické elektrárny jsou nainstalovány na střechách budov Městského úřadu na nám. 9. května a na základních školách na ulicích Slovákova a Sušilova. Dochází k prodeji elektrické energie městu Boskovice a Základní škole Boskovice. Jsou fakturovány společnosti E.ON částky za zelený bonus za vyrobenou elektrickou energii.

Sauna

Sauna byla v provozu od 2.1.2018 do 1.6.2018 a opět od 5.9.2017 do konce roku. V sauně jsme provozovali i občerstvení pro návštěvníky a k dispozici pro klienty byl i masér. Odpočinkové místnosti byly vytapetovány a celkově vylepšeny dekorativními předměty. Zakoupeny byly 2 nové fény na vlasy.



relaxační místnost



relaxační místnost s bufetem



fény



nové dveře do potírny

Kotelny

SB dodávaly teplo celkem v 17 kotelnách pro město Boskovice, KZMB, ZŠ Boskovice a MŠ Boskovice, MSSS Boskovice.

Sportpark

Od 6.4.2018 byly otevřeny Boskovické stezky, od 14.4.2018 otevřen i Sportpark Boskovice. Od té doby byl areál otevřen o víkendy a ve svátky od 9:00 do 19:00, ve všední dny od 13:00 – 19:00 hodin. Letní prázdniny, červenec a srpen bylo otevřeno denně 9:00 – 20:00 hodin. Od září byla provozní doba uzpůsobena vývoji počasí a stmívání. V případě výrazně nepříznivého počasí byla sportoviště uzavřena. Provoz byl ukončen 13.11.2018.

Odhadovaný počet návštěvníků za rok je 10.800, z toho dle odhadu 45 % byli občané Boskovic a okolí, 35 % návštěvníci z Brna a okolí a 20 % pak cyklisté ze zbytku České republiky. V areálu se také konaly dva cyklistické závody a je pravidelně využíván dvěma cyklooddíly.

Areál byl rozšířen o již stávající XCO trail, který byl mírně přetrasován a nově označen. Začátkem roku byla upravena hlavní plocha Sportparku a to přidáním písku do jílového podloží a dojetí trávou. Největší travní plocha byla oddělena obrubníky. Dispozičně byl upraven i zpevněný povrch.

Vybavení zázemí bylo doplněno o dětskou školičku s dřevěnými prvky a křovinořez.

Formou dobrovolných brigád byly mírně upraveny traily a to pro zvýšení prožitku z jízdy a lepší bezpečnost pro návštěvníky.



dětská školička s dřevěnými prvky



nový trávnik



pohled na areál po terénních úpravách

Ekonomické ukazatele celé firmy

Podíl dotace vzhledem k výnosům v %

	2005	2006	2007	2008	2009	2010	2011	2012	2013	2014	2015	2016	2017	2018
výnosy	11 689	15 492	18 246	21 600	21 095	24 034	25781	24709	25655	31400	33188	32353	32799	33806
dotace	8 000	7 140	5 804	7 066	6 573	6 490	5 691	4627	5630	6470	5390	5890	6245	6350
dotace/výnosy	68,4	46,1	31,8	32,7	31,2	27,0	22,0	18,7	21,9	20,6	16,2	18,2	19,0	18,8

Přehled podpory ze strany zakladatele v tis.Kč

	2005	2006	2007	2008	2009	2010	2011	2012	2013	2014	2015	2016	2017	2018
dotace od MB	8000	7140	5804	7066	6573	6490	5691	4627	5630	6470	5390	5890	6245	6350
nájem pro MB	1278	1279	1359	1577	1645	1842	2092	2175	2189	2153	2092	2076	2058	2058
rozdíl	6722	5861	4445	5489	4928	4648	3599	2452	3441	4317	3298	3814	4187	4292

Přehled nákladů, výnosů, zisku a dotace od MB v tis. Kč

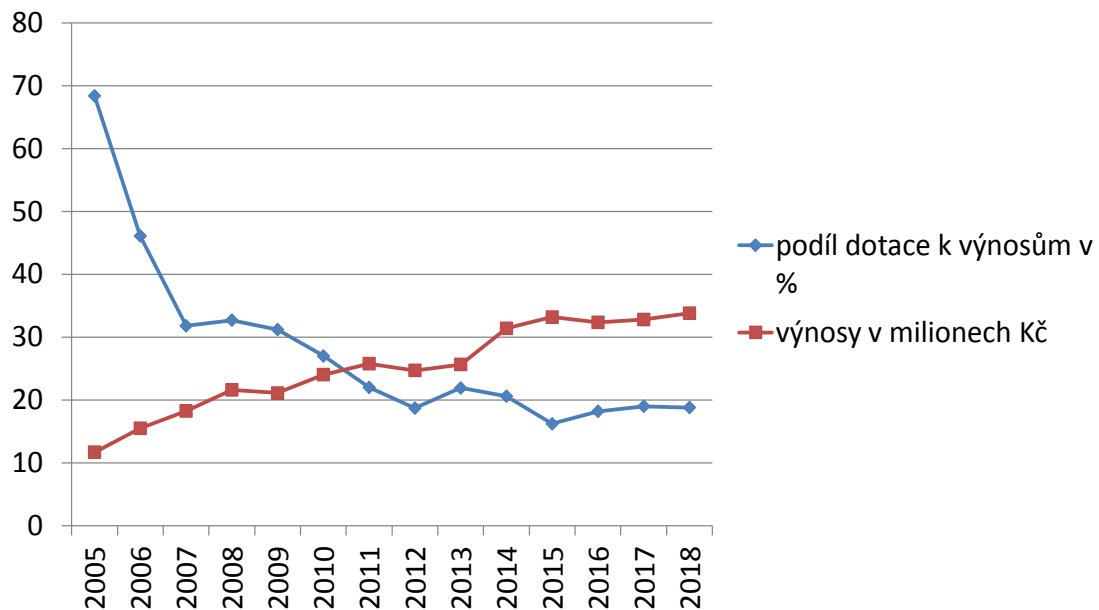
rok	2010	2011	2012	2013	2014	2015	2016	2017	2018
náklady	23643	24588	24129	25680	30645	32233	31905	32359	33350
výnosy	24034	25781	24709	26586	31400	33188	32353	32799	33806
zisk	391	1193	580	906	755	955	448	440	456
dotace od MB	6490	5691	4627	5630	6470	5390	5890	6245	6350

Počty zaměstnanců

Vývoj počtu zaměstnanců SB:

počet zaměstnanců	2005	2006	2007	2008	2009	2010	2011	2012	2013	2014	2015	2016	2017	2018
stav k 31.12. fyzických osob	42	37	35	33	33	30	34	29	28	31	29	30	32	34
ø roční přepočtený počet: zaměstnanců	32,6	28,3	27,7	28,0	27,5	26,8	30,5	27	25	27	27	27	26,7	29,1

Podíl dotace k výnosům a výnosy



ROZVAHA
v plném rozsahu v tisících
za období 01.01.2018 - 31.12.2018

Sídlo nebo místo podnikání:
U Lázní 2063/3
680 01 Boskovice

Označení	AKTIVA	řádek	V běžném účetním období			V min.obd. Netto
			Brutto	Korekce	Netto	
	AKTIVA CELKEM (A. + B. + C. + D.)	001	16 107	-5 876	10 231	9 905
A.	Pohledávky za upsaný základní kapitál	002				
B.	Dlouhodobý majetek (B.I. + B.II. + B.III.)	003	12 580	-5 876	6 704	6 367
B.I.	Dlouhodobý nehmotný majetek (B.I.1až B.I.5)	004				
B.I.1.	Nehmotné výsledky výzkumu a vývoje	005				
B.I.2.	Ocenitelná práva	006				
B.I.2.1	Software	007				
B.I.2.2	Ostatní ocenitelná práva	008				
B.I.3.	Goodwill	009				
B.I.4.	Ostatní dlouhodobý nehmotný majetek	010				
B.I.5.	Poskytnuté zálohy na dlouhodobý nehmot.majetek a nedokončený DNH	011				
B.I.5.1	Poskytnuté zálohy na dlouhodobý nehmotný majetek	012				
B.I.5.2	Nedokončený dlouhodobý nehmotný majetek	013				
B. II.	Dlouhodobý hmotný majetek (B.II.1. až B.II.5.)	014	12 580	-5 876	6 704	6 367
B.II.1.	Pozemky a stavby	015	2 263	- 596	1 667	1 629
B.II.1.1	Pozemky	016				
B.II.1.2	Stavby	017	2 263	- 596	1 667	1 629
B.II.2.	Hmotné movité věci a jejich soubory	018	10 312	-5 280	5 032	4 733
B.II.3.	Oceňovací rozdíl k nabytému majetku	019				
B.II.4.	Ostatní dlouhodobý hmotný majetek	020				
B.II.4.2	Dospělá zvířata a jejich skupiny	022				
B.II.4.3	Jiný dlouhodobý hmotný majetek	023				
B.II.5.	Poskytnuté zálohy na dlouhodobý hmotný majetek a nedokončený DNH	024	5		5	5
B.II.5.1	Poskytnuté zálohy na dlouhodobý hmotný majetek	025				
B.II.5.2	Nedokončený dlouhodobý hmotný majetek	026	5		5	5
B.III.	Dlouhodobý finanční majetek (B.III.1. až B.III.7.)	027				
B.III.1.	Podíly - ovládaná nebo ovládající osoba	028				
B.III.2.	Zápůjčky a úvěry - ovládaná nebo ovládající osoba	029				
B.III.3	Podíly - podstatný vliv	030				
B.III.4.	Zápůjčky a úvěry - podstatný vliv	031				
B.III.5.	Ostatní dlouhodobé cenné papíry a podíly	032				
B.III.6	Zápůjčky a úvěry - ostatní	033				
B.III.7	Ostatní dlouhodobý finanční majetek	034				
B.III.7.1	Jiný dlouhodobý finanční majetek	035				
B.III.7.2	Poskytnuté zálohy na dlouhodobý finanční majetek	036				
C.	Oběžná aktiva (C.I.+ C.II.+ C.III.+ C.IV.)	037	3 445		3 445	3 427
C.I.	Zásoby (C.I.1. až C.I.5)	038	128		128	136
C.I.1.	Materiál	039	114		114	122
C.I.2.	Nedokončená výroba a polotovary	040				
C.I.3.	Výrobky a zboží	041	14		14	14
C.I.3.1	Výrobky	042				
C.I.3.2	Zboží	043	14		14	14
C.I.4.	Mladá a ostatní zvířata a jejich skupiny	044				

ROZVAHA
v plném rozsahu v tisících
za období 01.01.2018 - 31.12.2018

Sídlo nebo místo podnikání:
U Lázní 2063/3
680 01 Boskovice

Označení	AKTIVA	řádek	V běžném účetním období			V min.obd. Netto
			Brutto	Korekce	Netto	
C.I.5.	Poskytnuté zálohy na zásoby	045				
C.II.	Pohledávky	046	1 191		1 191	1 510
C.II.1.	Dlouhodobé pohledávky (C.II.1.1 až C.II.1.5)	047	114		114	91
C.II.1.1	Pohledávky z obchodních vztahů	048				
C.II.1.2	Pohledávky - ovládaná nebo ovládající osoba	049				
C.II.1.3	Pohledávky - podstatný vliv	050				
C.II.1.4	Odložená daňová pohledávka	051				
C.II.1.5	Pohledávky - ostatní	052	114		114	91
C.II.1.5.1	Pohledávky za společníky	053				
C.II.1.5.2	Dlouhodobé poskytnuté zálohy	054	114		114	91
C.II.1.5.3	Dohadné účty aktivní	055				
C.II.1.5.4	Jiné pohledávky	056				
C.II.2.	Krátkodobé pohledávky (C.II.2.1 až C.II.2.4)	057	1 077		1 077	1 419
C.II.2.1.	Pohledávky z obchodních vztahů	058	1 054		1 054	1 319
C.II.2.2.	Pohledávky - ovládaná nebo ovládající osoba	059				
C.II.2.3.	Pohledávky - podstatný vliv	060				
C.II.2.4.	Pohledávky - ostatní	061	23		23	100
C.II.2.4.1	Pohledávky za společníky	062				
C.II.2.4.2	Sociální zabezpečení a zdravotní pojištění	063				
C.II.2.4.3	Stát - daňové pohledávky	064	15		15	45
C.II.2.4.4	Krátkodobé poskytnuté zálohy	065				46
C.II.2.4.5	Dohadné účty aktivní	066				
C.II.2.4.6	Jiné pohledávky	067	8		8	9
C.III.	Krátkodobý finanční majetek (C.III.1. + C.III.2)	068				
C.III.1.	Podíly - ovládaná nebo ovládající osoba	069				
C.III.2.	Ostatní krátkodobý finanční majetek	070				
C.IV.	Peněžní prostředky	071	2 126		2 126	1 781
C.IV.1.	Peněžní prostředky v pokladně	072	541		541	674
C.IV.2.	Peněžní prostředky na účtech	073	1 585		1 585	1 107
D.	Časové rozlišení (D.1. až D.3.)	074	82		82	111
D.1.	Náklady příštích období	075	82		82	111
D.2.	Komplexní náklady příštích období	076				
D.3.	Příjmy příštích období	077				

ROZVAHA
v plném rozsahu v tisících
za období 01.01.2018 - 31.12.2018

Označení	P A S I V A	řádek	Stav v účet.období	
			běžném	minulém
	PASIVA CELKEM (A. + B. + C. + D.)	078	10 231	9 905
A.	Vlastní kapitál (A.I.+A.II.+A.III.+A.IV.+A.V.)	079	7 146	6 690
A.I.	Základní kapitál (A.I.1.+A.I.2.+A.I.3.)	080	200	200
A.I.1.	Základní kapitál	081	200	200
A.I.2.	Vlastní podíly (-)	082		
A.I.3.	Změny základního kapitálu	083		
A.II.	Ážio a kapitálové fondy (A.II.1. až A.II.6.)	084		
A.II.1.	Ážio	085		
A.II.2.	Kapitálové fondy	086		
A.II.2.1.	Ostatní kapitálové fondy	087		
A.II.2.2.	Oceňovací rozdíly z přecenění majetku a závazků (+/-)	088		
A.II.2.3.	Oceňovací rozdíly z přecenění při přeměnách obchodních korporací (+/-)	089		
A.II.2.4.	Rozdíly z přeměn obchodních korporací (+/-)	090		
A.II.2.5.	Rozdíly z ocenění při přeměnách obchodních korporací (+/-)	091		
A.III.	Fondy ze zisku (A.III.1.+A.III.2.)	092	20	20
A.III.1.	Ostatní rezervní fondy	093	20	20
A.III.2.	Statutární a ostatní fondy	094		
A.IV.	Výsledek hospodaření minulých let (+/-) (A.IV.1 + A.IV.3.)	095	6 470	6 030
A.IV.1.	Nerozdělený zisk minulých let	096	6 470	6 030
A.IV.2.	Neuhrazená ztráta minulých let (-)	097		
A.IV.3.	Jiný výsledek hospodaření minulých let (+/-)	098		
A.V.	Výsledek hospodaření běžného účetního období (+/-)	099	456	440
A.VI.	Rozhodnuto o zálohách na výplatu podílu na zisku (-)	100		
B. + C.	Cizí zdroje (B. + C.)	101	3 029	3 181
B.	Rezervy (B.1. až B.4.)	102	22	17
B.1.	Rezerva na důchody a podobné závazky	103		
B.2.	Rezerva na daň z příjmu	104		
B.3.	Rezervy podle zvláštních právních předpisů	105	22	17
B.4.	Ostatní rezervy	106		
C.	Závazky	107	3 007	3 164
C.I.	Dlouhodobé závazky (C.I.1. až C.I.9.)	108	20	16
C.I.1.	Vydané dluhopisy	109		
C.I.1.1.	Vyměnitelné dluhopisy	110		
C.I.1.2.	Ostatní dluhopisy	111		
C.I.2.	Závazky k úvěrovým institucím	112		
C.I.3.	Dlouhodobé přijaté zálohy	113		
C.I.4.	Závazky z obchodních vztahů	114		
C.I.5.	Dlouhodobé směnky k úhradě	115		
C.I.6.	Závazky - ovládaná nebo ovládající osoba	116		
C.I.7.	Závazky - podstatný vliv	117		
C.I.8.	Odložený daňový závazek	118		
C.I.9.	Závazky - ostatní	119	20	16
C.I.9.1.	Závazky ke společníkům	120		
C.I.9.2.	Dohadné účty pasivní	121		

ROZVAHA
v plném rozsahu v tisících
za období 01.01.2018 - 31.12.2018

Označení	P A S I V A	řádek	Stav v účet.období	
			běžném	minulém
C.I.9.3	Jiné závazky	122	20	16
C.II.	Krátkodobé závazky (C.II.1. až C.II.8)	123	2 987	3 148
C.II.1.	Vydané dluhopisy	124		
C.II.1.1.	Vyměnitelné dluhopisy	125		
C.II.1.2	Ostatní dluhopisy	126		
C.II.2.	Závazky k úvěrovým institucím	127		
C.II.3.	Krátkodobé přijaté zálohy	128	53	52
C.II.4.	Závazky z obchodních vztahů	129	1 445	1 629
C.II.5.	Krátkodobé směnky k úhradě	130		
C.II.6.	Závazky - ovládaná nebo ovládající osoba	131		
C.II.7.	Závazky - podstatný vliv	132		
C.II.8.	Závazky ostatní	133	1 489	1 467
C.II.8.1.	Závazky ke společníkům	134		
C.II.8.2.	Krátkodobé finanční výpomoci	135		
C.II.8.3.	Závazky k zaměstnancům	136	732	731
C.II.8.4.	Závazky ze sociálního zabezpečení a zdravotního pojištění	137	436	428
C.II.8.5.	Stát - daňové závazky a dotace	138	309	262
C.II.8.6.	Dohadné účty pasivní	139		44
C.II.8.7.	Jiné závazky	140	12	2
D.	Časové rozlišení pasiv (D.1. + D.2.)	141	56	34
D.1.	Výdaje příštích období	142		
D.2.	Výnosy příštích období	143	56	34

Okamžik sestavení: 17.05.2019 14:26:07	Podpisový záznam osoby odpovědné za sestavení výkazu:	Podpisový záznam statutárního orgánu nebo fyzické osoby, která je účetní jednotkou:
Právní forma účetní jednotky: s.r.o.	Ing. Ilona Klíčová účetní, ekonomka	Mgr. Milan Strya jednatel
Předmět podnikání nebo jiné činnosti: provozování sportovních zařízení		

VÝKAZ ZISKU A ZTRÁT
v plném rozsahu v tisících
za období 01.01.2018 - 31.12.2018

Sídlo nebo místo podnikání:
U Lázní 2063/3
680 01 Boskovice

Označení	TEXT	řádek	Stav v účet.období	
			běžném	minulém
I.	Tržby z prodeje výrobků a služeb	01	26 925	26 345
II.	Tržby za prodej zboží	02	159	154
A.	Výkonová spotřeba	03	18 557	19 359
A.1.	Náklady vynaložené na prodané zboží	04	94	87
A.2.	Spotřeba materiálu a energie	05	12 259	12 754
A.3.	Služby	06	6 204	6 518
B.	Změna stavu zásob vlastní činnosti	07		
C.	Aktivace	08		
D.	Osobní náklady (D.1. + D.2.)	09	13 674	11 736
D.1.	Mzdové náklady	10	10 060	8 616
D.2.	Náklady na sociální zabezpečení, zdravotní pojištění a ostatní náklady	11	3 614	3 120
D.2.1	Náklady na sociální zabezpečení a zdravotní pojištění	12	3 228	2 778
D.2.2	Ostatní náklady	13	386	342
E.	Úpravy hodnot v provozní oblasti (E.1. + E.2. + E.3.)	14	614	770
E.1.	Úpravy hodnot dlouhodobého nehmotného a hmotného majetku	15	614	770
E.1.1	Úpravy hodnot dlouhodobého nehmotného a hmotného majetku - trvalé	16	614	770
E.1.2	Úpravy hodnot dlouhodobého nehmotného a hmotného majetku - dočasné	17		
E.2.	Úpravy hodnot zásob	18		
E.3.	Úpravy hodnot pohledávek	19		
III.	Ostatní provozní výnosy	20	6 721	6 299
III.1.	Tržby z prodaného dlouhodobého majetku	21	24	35
III.2.	Tržby z prodaného materiálu	22	4	1
III.3.	Jiné provozní výnosy	23	6 693	6 263
F.	Ostatní provozní náklady	24	459	431
F.1.	Zůstatková cena prodaného dlouhodobého majetku	25		
F.2.	Zůstatková cena prodaného materiálu	26		
F.3.	Daně a poplatky	27	221	220
F.4.	Rezervy v provozní oblasti a komplexní náklady příštích období	28	6	5
F.5.	Jiné provozní náklady	29	232	206
*	Provozní výsledek hospodaření (I.+II.+III.-A.-B.-C.-D.-E.-F.)	30	501	502
IV.	Výnosy z dlouhodobého finančního majetku - podíly	31		
IV.1.	Výnosy z podílů - ovládaná nebo ovládající osoba	32		
IV.2.	Ostatní výnosy z podílů	33		
G.	Náklady vynaložené na prodané podíly	34		
V.	Výnosy z ostatního dlouhodobého finančního majetku	35		
V.1.	Výnosy z ostatního dlouh. fin.majetku - ovládaná nebo ovládající osoba	36		
V.2.	Ostatní výnosy z ostatního dlouhodobého finančního majetku	37		
H.	Náklady související s ostatním dlouhodobým finančním majetkem	38		
VI.	Výnosové úroky a podobné výnosy	39		1
VI.1.	Výnosové úroky a podobné výnosy - ovládaná nebo ovládající osoba	40		
VI.2.	Ostatní výnosové úroky a podobné výnosy	41		1
I.	Úpravy hodnot a rezervy ve finanční oblasti	42		
J.	Nákladové úroky a podobné náklady	43		23
J.1.	Nákladové úroky a podobné náklady - ovládaná nebo ovládající osoba	44		
J.2.	Ostatní nákladové úroky a podobné náklady	45		23
VII.	Ostatní finanční výnosy	46		
K.	Ostatní finanční náklady	47	28	26

VÝKAZ ZISKU A ZTRÁT
v plném rozsahu v tisících
za období 01.01.2018 - 31.12.2018

Označení	TEXT	řádek	Stav v účet.období	
			běžném	minulém
*	Finanční výsledek hospodaření (IV.-G.+V.-H.+VI.-I.-J.+VII.-K.)	48	-28	-48
**	Výsledek hospodaření před zdaněním (ř.30 + 48)	49	473	454
L.	Daň z příjmů	50	17	14
L.1.	Daň z příjmů splatná	51	17	14
L.2.	Daň z příjmů odložená (+/-)	52		
**	Výsledek hospodaření po zdanění (+/-)	53	456	440
M.	Převod podílu na výsledku hospodaření společníkům (+/-)	54		
***	Výsledek hospodaření za účetní období (+/-)(ř.52 + 58 - 59)	55	456	440
*	Čistý obrát za účetní období (I. + II. + III. + IV. + V. + VI. + VII.)	56	33 805	32 799

Okamžik sestavení:
17.05.2019 14:12:44

Právní forma účetní jednotky:
s.r.o.

Předmět podnikání nebo jiné činnosti:
provozování sportovních zařízení

Podpisový záznam osoby odpovědné za
sestavení výkazu:

Ing. Ilona Klíčová
účetní, ekonomka

Podpisový záznam statutárního orgánu nebo
fyzické osoby, která je účetní jednotkou:

Mgr. Milan Strya
jednatel

Příloha ve zkráceném rozsahu
k účetní závěrce k 31.12.2018 v souladu s vyhláškou č. 500/2002 Sb.

Název společnosti: Služby Boskovice, s.r.o.
Sídlo společnosti: U Lázní 2063/3, 680 01 Boskovice
IČ: 26944855
Právní forma: společnost s ručením omezeným
Předmět činnosti: provozování sportovních zařízení

Společnost je evidována v obchodním rejstříku u Krajského soudu v Brně, oddíl C, vložka 47100, datum zápisu do obchodních rejstříku: 27. listopadu 2004
Společnost je od 01.01.2005 plátcem daně z přidané hodnoty, DIČ: CZ26944855

Společníci: Město Boskovice, Boskovice, Masarykovo nám. 1/2, PSČ 680 18, obchodní podíl 100%

Statutární orgán: jednatel Mgr. Milan Strya

Dozorčí rada - členové: Anna Trávníková, Petra Střížová, Josef Koudelka, Vladimír Petrů, Dis.,
RNDr. Karel Ošlejšek, Martin Pospíšil, Pavel Šafář, DiS., Ing. Karel Žilka
- předseda: Ing. Michal Knödl

Organizační struktura účetní jednotky je určena dále uvedenými aktivitami, společnost se tak podle vykonávaných činností dělí na jednotlivá střediska. Činnost společnosti spočívá zejména v zajištění provozu sportovních zařízení v majetku Města Boskovice. Jedná se o provoz zimního stadionu, fotbalového areálu, městských lázní a letního koupaliště a sauny, od roku 2017 provoz sportparku. Další činnosti představují zajištění provozu ubytovny, od roku 2017 provoz kempu, dále veřejných WC, městských trhů, parkovacích automatů na placených parkovištích, veřejného osvětlení, fotovoltaických elektráren. Od roku 2014 společnost začala provozovat kotelny v objektech Města Boskovice, jedná se o 17 odběrných míst (Město Boskovice, Základní škola, Mateřská škola, Městská správa sociálních služeb, Kulturní zařízení města Boskovice). V neposlední řadě společnost vykonává činnosti a práce výrobní povahy menšího rozsahu, např. práce vysokozdviznou montážní plošinou, instalace a opravy městského dopravního značení, opravy a údržbu dětských hřišť, údržba trávníků.

Nemovitý majetek, který společnost spravuje (sportoviště, ubytovna, kemp, veřejné WC, parkovací plochy, střecha městského úřadu, sauna, kanceláře vedení společnosti) je Službám Boskovice, s.r.o. Městem Boskovice na základě nájemních smluv pronajímán za úplat. Smluvně jsou sjednány podmínky pro opravy a údržbu pronajímaných nemovitostí.

Město Boskovice poskytuje ročně Službám Boskovice, s.r.o. finanční příspěvek na provoz (dotaci k výsledku hospodaření – na částečné pokrytí ztráty).

Za uplynulé období nastala změna zapsaná do obchodního rejstříku, v dozorčí radě, kde od 05.12.2018 byli jmenováni noví členové, viz výpis z OR.

Za uplynulé období nenastaly v organizační struktuře žádné změny.

Společnost nevlastní žádný obchodní podíl vyšší než 10 % na základním kapitálu u jiných dceřinných společností.

Průměrný přepočtený počet zaměstnanců v roce 2018: 30 osob, z toho počet členů řídicích orgánů 4.

Výše vynaložených osobních nákladů činila celkem 13 674 tis. Kč, z toho členové řídicích orgánů 2 748 tis. Kč.

Bezúplatně poskytnuté osobní automobily, služby, movité a nemovité věci statutárním, řídicím a dozorčím orgánům nebyly.

Zaplacené důchodové připojištění statutárním, řídicím a dozorčím orgánům bylo ve výši 10 tis. Kč.

Informace o aplikaci obecných účetních zásad, o použitých účetních metodách, způsobech oceňování a odpisování

1. Způsob ocenění

- zásoby nakupované - pořizovací ceny
- HM a NM vytvořené ve vlastní režii - vlastní náklady na úrovni přímých nákladů
- CP a majetkové účasti (společnosti se v roce 2018 netýká)

2. Způsob účtování zásob

- způsob A - elektromateriál – zásoba na středisku veřejné osvětlení
- způsob B – ostatní materiál - zásoby se netvoří, materiál je nakupován dle aktuálních potřeb

3. Druhy vedlejších pořizovacích nákladů

- účtovány jako součást pořizovací ceny (např. dopravné, poštovné, balné)

4. Podstatné změny způsobu oceňování, postupů odpisování a postupů účtování oproti předcházejícímu účetnímu období s vyčíslením peněžních částek

(společnosti se v roce 2018 netýká)

5. Způsob stanovení opravných položek k pohledávkám

Dle zákona č. 593/1992 Sb., o rezervách pro zjištění základu daně z příjmů, § 8c, ve výši 100 % rozvahové hodnoty pohledávky. Opravné položky za rok 2018 nebyly tvořeny.

6. Způsob sestavení odpisových plánů a použité odpisové metody při stanovení účetních odpisů

Účetní odpisy jsou stanoveny ve výši odpisů dle zákona č. 586/1992 Sb., o daních z příjmů, hmotný majetek je odepisován rovnoměrně (dle § 31 zákona), drobný hmotný majetek je odepisován ve výši 100% při jeho pořízení.

7. Způsob přepočtu údajů v cizích měnách na českou měnu

Přepočet kurzem devizového trhu vyhlášeným Českou národní bankou, a to k okamžiku uskutečnění účetního případu.

Doplňující informace k rozvaze a výkazu zisku a ztráty

a) Rozpis celkových přírůstků nebo úbytků majetku z aktiv netto v meziročním srovnání (+-):

	KZ 2017	KZ 2018
- dlouhodobý nehmotný majetek	-	-
- dlouhodobý hmotný majetek	6 367	6 704
- dlouhodobý finanční majetek	-	-

- zásoby	136	128
- pohledávky z obchodních vztahů	1 319	1 054
- peněžní prostředky	1 781	2 126
- časové rozlišení aktiva	111	82

b) Rozpis majetku, který je zatížen zástavou nebo věcným břemenem včetně popisu zajištění: -

c) Celková pořizovací hodnota plně odepsaného DDM vedeného v podrozvahové evidenci:

6 303 tis. Kč

d) Doměrky daně z příjmů za minulá období: -

e) Rozpis odložené daně podle výpočtu: -

f) Rozpis rezerv podle karet rezerv: rezerva fotovoltaické elektrárny ve výši 22 tis. Kč

g) Rozpis dlouhodobých a krátkodobých bankovních úvěrů včetně úrokových sazeb a popisu zajištění úvěrů: ---

h) Rozpis přijatých dotací na investice a na provoz:

- přijaté dotace na investiční účely:
 - Město Boskovice 2 500 000 Kč – rekonstrukce relax městské lázně
 - Jihomoravský kraj 200 000 Kč – rekonstrukce relax městské lázně
- přijaté dotace na provozní účely (ostatní provozní výnosy):
 - Město Boskovice 6 350 000 Kč – provoz společnosti
 - Jihomoravský kraj 75 000 Kč – údržba singletrailů sportpark
 - Úřad práce ČR 164 087 Kč – příspěvek na společensky účelné pracovní místo
(v pohledávkách zůstatek 15 000 Kč za listopad 2018)

i) Zůstatek účtu zřizovacích výdajů: -

j) celková výměra lesních pozemků (nad 10 ha): -

k) pohledávky a závazky dle splatnosti:

Rozbor krátkodobých pohledávek z obchodních vztahů k 31.12.2018

účet 311 odběratelé	Kč
do splatnosti	881 928,43

po splatnosti	do 30 dnů	140 835,68
	31 - 60 dnů	882,00
	61 - 180 dnů	24 200,00
	nad 360 dnů	5 989,50
Součet		1 053 835,61

Rozbor krátkodobých závazků z obchodních vztahů k 31.12.2018

účet 321 dodavatelé	Kč	
do splatnosti	1 429 219,17	
po splatnosti		
	do 30 dnů	15 462,00
	31 - 60 dnů	0,00
	61 - 180 dnů	0,00
	nad 360 dnů	0,00
Součet		1 444 681,17

- splatné závazky pojistného na sociální zabezpečení a příspěvku na státní politiku zaměstnanosti: 304 964 Kč, uhrazeno 16.01.2019
- splatné závazky veřejného zdravotního pojištění: 131 364 Kč, uhrazeno 15.01.2019

l) Pronajatý významný majetek firmě i firmou: viz Zpráva o vztazích ze dne 29.03.2019

m) Další závazky neuvedené v účetnictví (např. leasing, ručitelství, směnky):

- leasingová smlouva č. 110080284 – Renault Master

n) Obchody se spřízněnými subjekty: viz Zpráva o vztazích ze dne 29.03.2019

o) Významné události, které se staly mezi rozvahovým dnem a vypracováním této přílohy: -

p) Rozvrh tržeb z prodeje zboží, výrobků a služeb podle druhů činností:

602 26 925 tis. Kč

604 159 tis. Kč

Společnost je schopna pokračovat ve své podnikatelské činnosti a není ohrožena její existence pro budoucí období.

vypracovala: Ing. Ilona Klíčová, 17.05.2019

Mgr. Milan Strya,

**Zpráva o vztazích
mezi ovládající osobou a osobou ovládanou
za účetní období roku 2018**

předkládaná v souladu s ustanovením § 84 zákona č. 90/2012 Sb., o obchodních korporacích, v platném znění

Osoba ovládaná:

Služby Boskovice, s.r.o., U Lázní 2063/3, 680 01 Boskovice, IČ: 26944855

Osoba ovládající:

Město Boskovice, Masarykovo náměstí 4/2, 680 18 Boskovice, IČ: 00279978

- společník, 100% obchodní podíl
- zápis do obchodního rejstříku 27. listopadu 2004

Popis vztahů platných v r. 2018:

Ovládající osoba	Druh	ze dne
Město Boskovice	Nájemní smlouva – Zimní stadion, Fotbalový areál, Turistická ubytovna, letní koupaliště 10 dodatků Dodatek č. 3 Dodatek č. 11 – kemp	14.1.2005 04.04.2005 - - 09.03.2012 27.10.2015 06.04.2017
Město Boskovice	Nájemní smlouva – Městské lázně Dodatek č. 1 Dodatek č. 2 Dodatek č. 3	20.05.2005 27.03.2006 09.03.2012 11.02.2016
Město Boskovice	Nájemní smlouva – veřejné WC Dodatek č. 1 Dodatek č. 2	05.12.2006 09.03.2012 14.12.2017
Město Boskovice	Nájemní smlouva – nájem střechy MÚ nám. 9. Května Dodatek č. 2 Dodatek č. 3	29.06.2009 09.03.2012 14.12.2017
Město Boskovice	Smlouva o nájmu parkovišť Dodatek č. 1 Dodatek č. 2 Dodatek č. 3 Dodatek č. 4 Dodatek č. 5	14.05.2012 27.06.2013 06.12.2013 01.12.2014 08.07.2016 28.02.2018
Město Boskovice	Smlouva o nájmu nemovitostí a výpůjčce movitých věcí (budova sauny)	26.04.2013
Město Boskovice	Nájemní smlouva - Sportpark	30.06.2017
Město Boskovice	Smlouva o provozování vyznačeného okruhu XCO trailu	25.06.2018
Město Boskovice	Smlouva o výpůjčce zametacího stroje	26.11.2018
Město Boskovice	Smlouva o zabezpečení úklidu místních komunikací Dodatek č. 1	30.12.2013 26.11.2018
Město Boskovice	Smlouva o poskytnutí investiční dotace – rekonstrukce ML	01.03.2018
Město Boskovice	Smlouva o poskytnutí dotace na provoz na rok 2018 Dodatek č. 1 – vratka dotace	18.12.2017 19.12.2018

Výše uvedené smlouvy byly uzavřeny v písemné formě a za podmínek obvyklých pro obchodní styky. Stejně tak poskytnutá a přijatá plnění na základě těchto smluv byla za podmínek obvyklých v obchodním styku a v cenách obvyklých ve smyslu § 23 odst. 7 zákona č. 586/1992 Sb. o daních z příjmů, v platném znění a z těchto smluv nevznikla Službám Boskovice, s.r.o. žádná újma ani výhoda.

V Boskovicích 09.05.2019

Mgr. Milan Strya
jednatel