

Zpráva o činnosti Služeb Boskovice, s. r.o. za r. 2019

| <i>OBSAH:</i> | <i>str.</i> |
|---|--------------------|
| - <i>Obecné informace</i> | 2 |
| - <i>Organizační schéma společnosti</i> | 3 |
| - <i>Úvodní slovo jednatele společnosti</i> | 4 |
| - <i>Zimní stadion</i> | 5-7 |
| - <i>Fotbalový areál</i> | 8- 9 |
| - <i>Ubytovna SB a camp</i> | 9-12 |
| - <i>Veřejné WC</i> | 12 |
| - <i>Městské lázně</i> | 13-18 |
| - <i>Koupaliště</i> | 18-19 |
| - <i>Tržnice</i> | 20 |
| - <i>Parkovací automaty</i> | 20 |
| - <i>Veřejné osvětlení</i> | 21 |
| - <i>Fotovoltaické elektrárny</i> | 21 |
| - <i>Sauna</i> | 22 |
| - <i>Kotelny</i> | 22 |
| - <i>Sportpark</i> | 22 - 24 |
| - <i>Ekonomické ukazatele</i> | 25 - 26 |
| - <i>Rozvaha</i> | 27 - 30 |
| - <i>Výkaz zisků a ztrát</i> | 31 – 32 |
| - <i>Příloha k účetní závěrce</i> | 33 – 38 |
| - <i>Zpráva o vztazích</i> | 39 |

Obecné informace:

Obchodní firma: **Služby Boskovice, s.r.o.**

Sídlo: **U Lázní 2063/3, 680 01 Boskovice**

Právní forma: **společnost s ručením omezeným**

Identifikační číslo: **26944855**

Den zápisu do obchodního rejstříku: **27. listopadu 2004**

V obchodním rejstříku veden: **u Krajského soudu v Brně v oddílu C, vložka číslo 47100**

Datum zahájení podnikatelské činnosti: **1. ledna 2005**

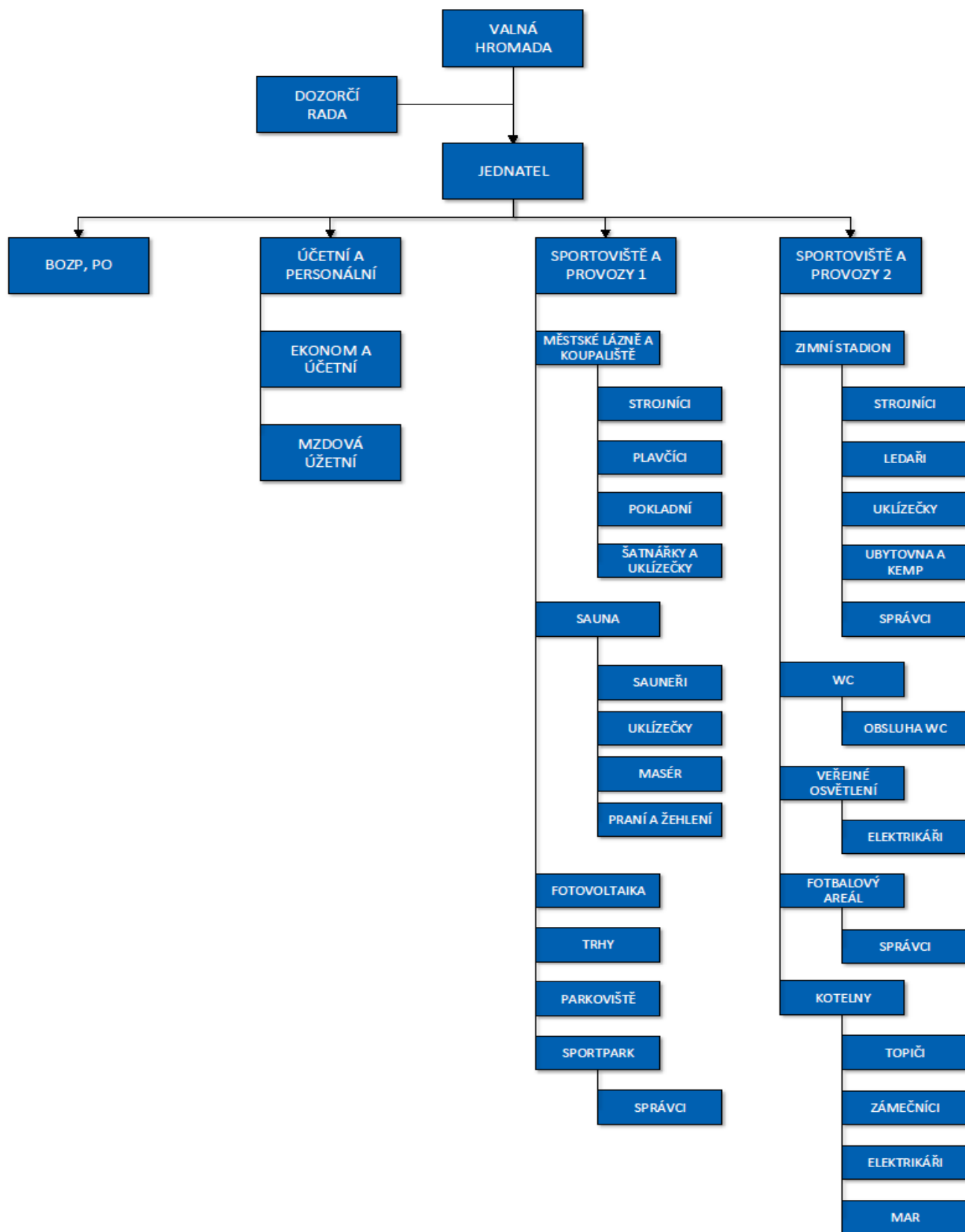
Předmět podnikání: **poskytování tělovýchovných a sportovních služeb v oblasti tělesné výchovy a sportu, ostraha majetku a osob, hostinská činnost, silniční motorová doprava nákladní vnitrostátní, provozovaná vozidly do 3,5 t největší povolené hmotnosti, zámečnictví, nástrojařství, zednictví, vodoinstalatérství a topenářství, malířství a natěračství, montáž, opravy, revize a zkoušky elektrických zařízení, masérské, rekondiční a regenerační služby, výroba tepelné energie a rozvod tepelné energie, nepodléhající licenci realizovaná ze zdrojů tepelné energie s instalovaným výkonem jednoho kotle nad 50 kW, výroba, obchod a služby neuvedené v přílohách 1 až 3 živnostenského zákona**

Statutární orgán: **jednatel:
Mgr. Milan Strya**

Společníci: **Město Boskovice, Masarykovo nám. 4/2, Boskovice,
PSČ: 680 18, IČ: 002 79 978 – 100% podíl**

Dozorčí rada **Ing. Michal Knödl – předseda
Anna Trávníková
Petra Střížová
RNDr. Karel Ošlejček
Vladimír Petrů, DiS.
Josef Koudelka
Martin Pospíšil
Pavel Šafář, DiS.
Ing. Karel Žilka**

Organizační schéma společnosti



Úvodní slovo jednatele společnosti

Rok 2019 byl patnáctým rokem existence společnosti Služby Boskovice, s. r. o. (dále jen „SB“) a SB měly 14 středisek. Celkový obrat firmy činil 36,7 mil. Kč. Příspěvek od města Boskovice na pokrytí ztráty pak 8 mil. Kč. Jihomoravský kraj poskytl dotaci na provoz sportparku a trailů v Boskovických stezkách ve výši 77 tisíc Kč.

V tomto roce si ceníme, že se podařilo realizovat zakoupení nové elektrické rolby - stroje na úpravu ledu. Město Boskovice navíc v tomto roce na zimním stadionu vyměnilo celé osvětlení nad ledovou plochou za LED osvětlení. Ve fotbalovém areálu došlo k venkovním úpravám kolem hlavní tribuny, k opravě schodů a laviček na tribuně. Posun směrem nahoru nastal v úrovni vybavení ubytovny. Byl kompletně vyměněn nábytek ve dvou a třílůžkových pokojích. Na celou ubytovnu byly zakoupeny nové polštáře, příkrývky a povlečení na ně.

V průběhu roku pokračovaly přípravy investičního projektu CZT Boskovice střed, který se má začít realizovat v roce 2020. Projekt je rozdělen do 2 částí – kombinovaná výroba elektřiny a tepla (KVET) a monovýroba. Na obě tyto části projektu jsme obdržely rozhodnutí o poskytnutí dotace z Ministerstva průmyslu a obchodu z Operačního programu Podnikání a inovace pro konkurenceschopnost. Celková výše dotace činí 5 812 150,-Kč.

Výrazným krokem vpřed k návštěvníkům sportovišť bylo vytvoření jednotné permanentní vstupenky, kterou lze uplatnit nejenom v lázních, ale i v sauně a při veřejném bruslení.



jednotná permanentní vstupenka

Zimní stadion

Na zimním stadionu byl provoz ledové plochy zajištěn od 1. ledna do 31. března a opět již od 11. srpna do konce roku. V srpnu a v září se na ledové ploše uskutečnilo 5 soustředění hokejových klubů. Ve všední dny dopoledne od 9 hodin zpravidla do 15 hodin byl led využíván pro školy a veřejnost. Po 15. hodině do pozdních večerních hodin zde sportovala mládež HC Boskovice, muži SKMB Boskovice a ostatní sportovní kluby či spolky. V letních měsících byla v provozu in-line plocha. Na ploše před zimním stadionem se konal silový víceboj Strongman a předpoutňová zábava. Poutňová zábava se konala uvnitř zimního stadionu. Mezinárodní taneční soutěž se uskutečnila uvnitř zimního stadionu i na ploše před zimním stadionem. V celém areálu Červené zahrady pak duatlon a triatlon. SB zakoupily novou elektrickou rolbu – stroj na úpravu ledové plochy. Městem Boskovice došlo k výměně osvětlení v hale.

Zaměstnanci ZS prováděli mimo zimní sezonu zejména opravy a údržbu dopravního značení ve městě, kontroly, opravy a údržbu dětských hřišť. Takřka celoročně probíhalo zemetání chodníků ve městě zametacím strojem. Provozována byla i lokální distribuční soustava, kde je dodávána vyrobená elektrická energie z kogenerační jednotky dalším subjektům.

Vedoucím provozu střediska zimní stadion byl v roce 2019 Ladislav Čížek.



nová rolba – stroj na úpravu ledu



osvětlení ledové plochy



zametací stroj Bucher



dětské hřiště

Veřejné bruslení

| | <i>Počet osob</i> | <i>Tržby v Kč vč. DPH</i> |
|-------------|-------------------|---------------------------|
| 2010 | 8503 | 212000 |
| 2011 | 9477 | 234105 |
| 2012 | 9829 | 294870 |
| 2013 | 11252 | 338793 |
| 2014 | 11836 | 357800 |
| 2015 | 12078 | 366680 |
| 2016 | 14659 | 443388 |
| 2017 | 12361 | 367259 |
| 2018 | 18354 | 491098 |
| 2019 | 15427 | 449806 |

Fotbalový areál

Fotbalový areál celoročně využívala široká mládežnická základna a dvě družstva mužů FC Boskovice. Od ledna do března se o víkendech na umělé trávě střídala družstva z celého regionu při přípravných utkáních. Fotbalový areál byl využíván i 14 týmy různých věkových kategorií v zimních měsících a 6 týmy v letních měsících, které byly na naší ubytovně na soustředění. V létě uspořádaly SB turnaj starších pánů Nobica cup poprvé současně i jako memoriál Metelky a Čutyna. V areálu se konaly turnaje přípravek. Konají se zde pravidelně i sportovní klání žáků základních škol. Na hřišti s umělým povrchem byla družstvem Blanenska sehrána utkání ligy malé kopané. Své domácí utkání zde hrál i klub malé kopané BK Sadros Boskovice.

V průběhu roku byly opraveny lavičky a schody na hlavní tribuně a staré nekryté tribuny vedle hlavní tribuny byly zrušeny, vysvahovány hlinou a osazeny travním semenem.

Vedoucím provozu střediska fotbalový areál byl v roce 2019 Ladislav Čížek.



úprava svahu po pravé straně hlavní tribuny



terénní úpravy vlevo vedle hlavní tribuny

Výnosy na středisku fotbalový areál za rok bez DPH

| rok | 2014 | 2015 | 2016 | 2017 | 2018 | 2019 |
|--|---------------|---------------|---------------|---------------|---------------|---------------|
| výnosy v tis.Kč bez DPH | 1346,0 | 1377,7 | 1413,6 | 1394,3 | 1414,2 | 1433,5 |

Penzion – ubytovna SB a kemp

Na ubytovně byl zajištěn celoroční provoz. V kempu s 5 chatkami a možností stanování byl provoz pouze v letních měsících. V zimě ubytovna a v létě ubytovna i kemp byly využívány pro soustředění fotbalových sportovních klubů. V létě zde navíc bydleli na soustředění lední hokejisté a plavci a v zimě hráči amerického fotbalu. Během roku byla ubytovna mimo jiné využita pro školení homeopatiků, festival Iberica, ubytování zahraničních družebních delegací, ubytování zaměstnanců firem, turistů a cykloturistů.

Posun směrem nahoru nastal v úrovni vybavení ubytovny. Byl kompletně vyměněn nábytek ve dvou a třílůžkových pokojích. Na celou ubytovnu byly zakoupeny nové polštáře, přikrývky a povlečení.

Dovybavena stoly a židlemi byla společenská místnost.

Vedoucím provozu střediska ubytovna byl v roce 2019 Ladislav Čížek.



vybavení pokojů



posilovna



Počet ubytovaných a počet nocí

| | 2009 | 2010 | 2011 | 2012 | 2013 | 2014 | 2015 | 2016 | 2017 | 2018 | 2019 |
|------------------------------------|------|------|------|------|------|------|------|------|------|------|------|
| počet ubytovaných osob | 1322 | 1389 | 1530 | 1576 | 1537 | 1320 | 1208 | 2080 | 1639 | 1753 | 1517 |
| počet nocí | 8756 | 7682 | 4964 | 4334 | 3988 | 3504 | 3917 | 5890 | 6146 | 6107 | 6674 |
| z toho počet nocí rekreanti | 646 | 635 | 569 | 643 | 307 | 447 | 318 | 575 | 205 | 217 | 26 |
| z toho počet cizinců | 34 | 8 | 25 | 39 | 17 | 6 | 19 | 17 | 30 | 14 | |
| počet nocí cizinci | 93 | 24 | 102 | 263 | 32 | 21 | 50 | 56 | 225 | 67 | |

Veřejné WC

Provozní doba probíhala ve 2 rozdílných režimech. Podle požadavků návštěvníků byl uzpůsoben letní i zimní provoz. Otevřeno bylo i při všech mimořádných akcích na Masarykově náměstí a v blízkém okolí. Provoz je zajišťován jedním zaměstnancem s pracovní smlouvou a 2 zaměstnanci na dohodu o pracovní činnosti, kteří pracují o víkendech.

Vedoucím provozu střediska veřejné WC byl v roce 2019 Ladislav Čížek.

Vývoj tržeb u WC (včetně DPH)

| | Tržby v Kč vč. DPH |
|-------------|--------------------|
| 2007 | 106 471 |
| 2008 | 107 801 |
| 2009 | 97 368 |
| 2010 | 86 781 |
| 2011 | 88 178 |
| 2012 | 78 661 |
| 2013 | 69 419 |
| 2014 | 70 663 |
| 2015 | 68 457 |
| 2016 | 68 159 |
| 2017 | 65 238 |
| 2018 | 67 523 |
| 2019 | 69 913 |

Městské lázně

V městských lázních byl provoz zajištěn s výjimkou technologické odstávky od 8. 7. 2019 do 2.8.2019 po celý rok. Zakoupena byla počítačka papírových peněz a trezor. Na podzim byl vyměněn parní generátor u starší parní komory. Obnoven byl kamerový systém. Tradicí se již staly pravidelné měsíční akce pro veřejnost (různé losovací akce o ceny, vstup dětí do 10 let v určitou dobu zdarma, teplejší voda v rekreačním bazénu...).

Lázně byly v r. 2019 otevřeny 303 dnů a 3.450 hod., tj. v průměru 11,4 hodiny denně. Průměrná denní návštěvnost byla 360 osob a za rok 2019 lázně navštívilo 108.940 návštěvníků.

Plavecký bazén sloužil pro plavecké oddíly, sportovní kluby, celý areál (tj. včetně rekreačního bazénu) pro zaměstnance firem, členy organizací a zejména veřejnost z Boskovic a širokého okolí. Celoročně byl v suterénu provozován spinning a v 1.patře bylo otevřeno Life Style studio. Vestibul je vybaven nápojovými automaty, automatem na cukrovinky a v provozu bylo i občerstvení Pod hladinou. Vedoucím provozu střediska Městské lázně je Bohumil Feruga.



počítačka papírových peněz



trezor



obnovené kamery

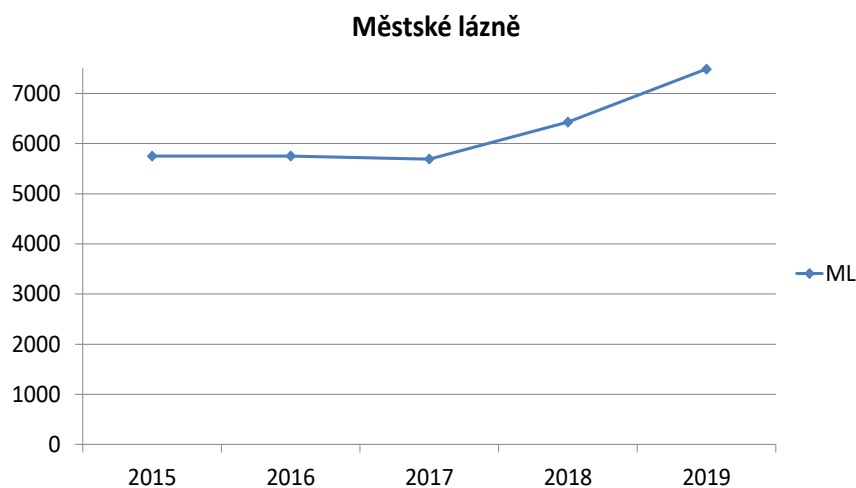


parní generátor

Vývoj tržeb na lázních (včetně DPH) za posledních 7 let

| <i>měsíc</i> | <i>2012</i> | <i>2013</i> | <i>2014</i> | <i>2015</i> | <i>2016</i> | <i>2017</i> | <i>2018</i> | <i>2019</i> |
|--------------|-------------|-------------|-------------|-------------|-------------|-------------|-------------|-------------|
| leden | 683.922,- | 756.595,- | 872.116,- | 836.475,- | 826.694,- | 594.879,- | 969.071,- | 1.055.924,- |
| únor | 608.159,- | 713.296,- | 722.261,- | 718.982,- | 783.322,- | 757.580,- | 871.423,- | 975.612,- |
| březen | 645.105,- | 690.722,- | 616.378,- | 741.031,- | 788.156,- | 752.694,- | 806.685,- | 1.001.117,- |
| duben | 479.601,- | 551.934,- | 537.386,- | 559.029,- | 569.068,- | 608.153,- | 603.972,- | 685.127,- |
| květen | 421.497,- | 490.643,- | 604.989,- | 510.215,- | 490.183,- | 481.291,- | 531.466,- | 648.057,- |
| červen | 216.043,- | 403.244,- | 292.412,- | 331.077,- | 161.058,- | 231.241,- | 206.915,- | 281.823,- |
| červenec | 178.908,- | 44.241,- | 136.979,- | 105.760,- | 10.339,- | 46.732,- | 0,- | 0,- |
| srpen | 138.698,- | 164.717,- | 406.076,- | 98.615,- | 178.785,- | 82.066,- | 57.881,- | 141.331,- |
| září | 297.768,- | 272.282,- | 314.201,- | 295.655,- | 340.901,- | 454.252,- | 449.069,- | 624.922,- |
| říjen | 622.310,- | 677.888,- | 669.147,- | 774.700,- | 741.134,- | 778.015,- | 885.924,- | 1.005.614,- |
| listopad | 699.548,- | 752.685,- | 802.878,- | 937.789,- | 1.011.909,- | 937.934,- | 1.125.501,- | 1.218.080,- |
| prosinec | 686.566,- | 766.206,- | 708.591,- | 721.244,- | 650.324,- | 736.109,- | 914.555,- | 930.469,- |
| Celkem | 5.678.125,- | 6.284.453,- | 6.683.232,- | 6.630.572,- | 6.551.873,- | 6.460.946,- | 7.422.462,- | 8.568.076,- |

Výnosy za posledních 5 let v tis.Kč bez DPH



Vývoj spotřeb energií na lázních

| | <i>Plyn TEDOM</i> | <i>Plyn KOTLE</i> | <i>El. energie DEN</i> | <i>El. energie NOC</i> | <i>voda</i> | <i>El. en. vyrob. celkem (na tedomu)</i> | <i>El.energie vyrobená 8⁰⁰ - 16⁰⁰ (na elměru)</i> | <i>El. en. vyrob. celkem (na elměru)</i> |
|-------------|------------------------|------------------------|--------------------------------|--------------------------------|------------------------|--|---|--|
| | <i>(m³)</i> | <i>(m³)</i> | <i>(KW)</i> | <i>(KW)</i> | <i>(m³)</i> | | | |
| 2008 | 70990 | 72940 | 194530 | 83452 | 11482 | 176329 | 64221 | 67648 |
| 2009 | 77824 | 75686 | 183837 | 92062 | 12527 | 222854 | 75573 | 185744 |
| 2010 | 68358 | 89775 | 141256 | 87549 | 12726 | 198295 | 69491 | 168615 |
| 2011 | 65294 | 74472 | 138574 | 93655 | 11377 | 197932 | 75548 | 161126 |
| 2012 | 57376 | 79166 | 179875 | 111326 | 11244 | 170953 | 57743 | 134385 |
| 2013 | 66283 | 76420 | 185805 | 113458 | 11041 | 173109 | 68986 | 167125 |
| 2014 | 81901 | 71903 | 164723 | 103290 | 12383 | 199672 | 82459 | 204730 |
| 2015 | 73751 | 71859 | 181243 | 110131 | 12736 | 185660 | 78218 | 189923 |
| 2016 | 59647 | 82838 | 183364 | 109646 | 12835 | 140602 | 59147 | 143472 |
| 2017 | 76214 | 77765 | 186070 | 112771 | 14145 | 166887 | 70021 | 173331 |
| 2018 | 50.521 | 96.160 | 202.172 | 120.843 | 14.298 | 124.004 | 51.659 | 127.703 |
| 2019 | 47.698 | 93.126 | 204.513 | 122.710 | 16.602 | 120.937 | 45.548 | 124.114 |

Letní koupaliště v Červené zahradě

Letní koupaliště v Červené zahradě bylo v provozu od 8. června do 2. září 2019. Byl uspořádán turnaj smíšených dvojic v beach volejbale a sportovní sedmiboj dvojic. V areálu se konal i dětský duatlon a triatlon. Zakoupen byl altán na pískoviště a sekačka na trávu.

Koupaliště za sezonu 2019 navštívilo 34.431 návštěvníků.

Koupaliště bylo v roce 2019 provozováno 86 dní:

- 10 dní (tj. 15%) bylo koupaliště uzavřeno pro nepřízeň počasí
- 32 dní (tj. 33%) byla návštěvnost slabší (1 – 200 návštěvníků)
- 33 dní (tj. 35%) byla návštěvnost slušná (201 – 1.000 návštěvníků)
- 11 dní (tj. 17%) byla návštěvnost silná (nad 1.000 návštěvníků)
- Průměrná návštěvnost za sezonu – 453 návštěvníků / den

Vedoucím provozu střediska koupaliště je Bohumil Feruga.



sekačka na trávu

Struktura návštěvníků v roce 2019

- Dospělí celodenní – 6.407
- Dospělí – odpolední (po 14 hod) – 8.193
- Dospělí – večerní (po 18 hod) - 1.774
- Mládež, ZTP, senioři celodenní – 5.349
- Mládež, ZTP, senioři odpolední (po 14 hod) - 7.360
- Mládež, ZTP, senioři večerní (po 18 hod) – 1.176
- Děti celodenní - 2.038
- Děti odpolední (po 14 hod) – 2.134

Vývoj tržeb na koupališti (bez DPH)

| rok | 2007 | 2008 | 2009 | 2010 | 2011 | 2012 | 2013 | 2014 | 2015 | 2016 | 2017 | 2018 | 2019 |
|--|------|------|------|-------|-------|------|------|------|------|------|------|------|------|
| výnosy hlavní činnosti v tis. Kč bez DPH | 164 | 135 | 0 | 1 440 | 1 067 | 1331 | 1394 | 795 | 2007 | 1114 | 1345 | 1876 | 1676 |

Městská tržnice

Čtvrteční trhy v Boskovicích byly provozovány na ulici Bezručova. Průběžně dochází k poklesu zájmu o trhy mezi prodávajícími i kupujícími.

Vedoucím provozu střediska městská tržnice je Bohumil Feruga.

Parkovací automaty

Po celý rok byly provozovány parkoviště na Masarykově náměstí, na ulici Bezručova, na ul.17.listopadu a na nám.9.května. Bylo možno využívat parkovací karty na parkoviště na ul. Bezručova nebo na parkoviště na ul.17.listopadu. Parkovací karty mohou být na registrační značku či na libovolné vozidlo.

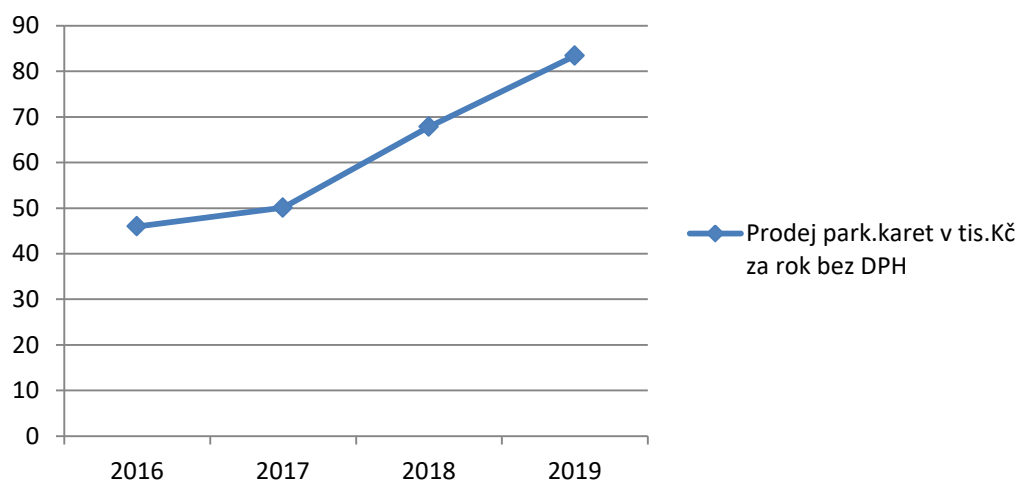
Na parkovacích automatech lze parkovné platit bezdotykovou platební kartou nebo v hotovosti. Další možností platby parkovného je platba pomocí chytrého telefonu mobilní aplikací ClickPark

Vedoucím provozu střediska parkovací automaty je Bohumil Feruga.

Výnosy z prodeje parkovacích karet za rok v Kč (bez DPH)

| rok | Výnosy z park.karet bez DPH |
|------|-----------------------------|
| 2009 | 19 461,42 |
| 2010 | 23 969,75 |
| 2011 | 21540,69 |
| 2012 | 29 530,49 |
| 2013 | 61 495,34 |
| 2014 | 56 732,99 |
| 2015 | 52 732,30 |
| 2016 | 46 021,04 |
| 2017 | 50 174,55 |
| 2018 | 67 772,80 |
| 2019 | 83 352,35 |

Prodej park.karet v tis.Kč za rok bez DPH



Veřejné osvětlení

Pro AŽD Praha jsme zabezpečovali správu a údržbu veřejného osvětlení ve městě Boskovice. Průběžně je prováděna obnova veřejného osvětlení. Služby spojené s veřejným osvětlením byly prováděny i pro některé okolní obce. Rovněž jsme poskytovaly jiné práce s vysokozdvížnou plošinou pro obce i firmy. Vedoucím provozu střediska byl v roce 2019 Ladislav Čížek.



sloup veřejného osvětlení

Fotovoltaické elektrárny

Fotovoltaické elektrárny jsou nainstalovány na střechách budov Městského úřadu na nám. 9. května a na základních školách na ulicích Slovákova a Sušilova.

Dochází k prodeji elektřiny městu Boskovice a Základní škole Boskovice. Elektřina přecházející do sítě je prodávána společností Centropol. Na veškerou vyrobenou elektřinu dostáváme zelený bonus z OTE. Vedoucím střediska FVE je Ladislav Čížek.

Sauna

Sauna byla v provozu od 2. 1. 2019 do 31. 5. 2019 a opět od 4. 9. 2017 do konce roku. V sauně jsme provozovali občerstvení pro návštěvníky a k dispozici pro klienty byl i masér.

Vedoucím střediska sauna je Bohumil Feruga.

Výnosy ze vstupného a z prodeje zboží bez DPH

| rok | vstupné v Kč bez DPH | prodej zboží v Kč bez DPH |
|------|----------------------|---------------------------|
| 2013 | 312 597,31 | 99 095,30 |
| 2014 | 483 780,59 | 198 333,68 |
| 2015 | 478 993,88 | 186 242,19 |
| 2016 | 414 971,32 | 153 176,66 |
| 2017 | 415 467,49 | 154 660,49 |
| 2018 | 509 076,18 | 159 431,84 |
| 2019 | 499 927,23 | 165 121,45 |

Kotelny

SB dodávaly teplo celkem v 17 kotelnách pro město Boskovice, KZMB, ZŠ Boskovice, MŠ Boskovice, MSSS Boskovice, Společenství vlastníků Mánesova 2205/43 a další podnikatelské subjekty z objektu katolického domu.

V průběhu roku pokračovaly přípravy investičního projektu CZT Boskovice střed. Projekt je rozdělen do 2 částí – kombinovaná výroba elektřiny a tepla (KVET) a monovýroba. Na obě tyto části projektu jsme obdržely rozhodnutí o poskytnutí dotace z Ministerstva průmyslu a obchodu z Operačního programu Podnikání a inovace pro konkurenceschopnost. Celková výše dotace činí 5 812 150,-Kč.

Vedoucím střediska kotelny je Ladislav Čížek.

Sportpark

Od 30.3.2019 byly otevřeny Boskovické stezky, od 6.4.2019 otevřen i Sportpark Boskovice. Od té doby byl areál otevřen o víkendu a ve svátky od 9:00 do 19:00, ve všední dny od 13:00 – 19:00 hodin. Letní prázdniny, červenec a srpen bylo otevřeno denně 9:00 – 20:00 hodin. Od září byla provozní doba uzpůsobena vývoji počasí a stmívání. V případě výrazně nepříznivého počasí byla sportoviště uzavřena. Provoz byl ukončen 2.12.2019. Odhadovaný počet návštěvníků za rok 2019 je 15 tisíc osob.

V areálu se také konaly cyklistické závody a je pravidelně využíván dvěma cyklooddíly. Zakoupena byla sekačka na trávu. Ze stromů a kamenů byly vytvořeny další prvky na prostranství u budovy.

Byly mírně upraveny traily klopenými zatačkami pro zvýšení prožitku z jízdy a lepší bezpečnost pro návštěvníky.

Vedoucím střediska sportpark je Bohumil Feruga.



nové prvky v areálu sportparku



úpravy na trailech



úpravy na trailech



Ekonomické ukazatele celé firmy

Podíl dotace vzhledem k výnosům v %

| | 2005 | 2006 | 2007 | 2008 | 2009 | 2010 | 2011 | 2012 | 2013 | 2014 | 2015 | 2016 | 2017 | 2018 | 2019 |
|-------------------|--------|--------|--------|--------|--------|--------|--------|--------|--------|--------|--------|--------|--------|--------|--------|
| výnosy | 11 689 | 15 492 | 18 246 | 21 600 | 21 095 | 24 034 | 25 781 | 24 709 | 25 655 | 31 400 | 33 188 | 32 353 | 32 799 | 33 806 | 36 714 |
| dotace | 8 000 | 7 140 | 5 804 | 7 066 | 6 573 | 6 490 | 5 691 | 4 627 | 5 630 | 6 470 | 5 390 | 5 890 | 6 245 | 6 350 | 8 000 |
| dotace/ výnosy | 68,4 | 46,1 | 31,8 | 32,7 | 31,2 | 27,0 | 22,0 | 18,7 | 21,9 | 20,6 | 16,2 | 18,2 | 19,0 | 18,8 | 21,8 |

Přehled podpory ze strany zakladatele v tis.Kč

| | 2005 | 2006 | 2007 | 2008 | 2009 | 2010 | 2011 | 2012 | 2013 | 2014 | 2015 | 2016 | 2017 | 2018 | 2019 |
|--------------------|------|------|------|------|------|------|------|------|------|------|------|------|------|------|------|
| dotace od MB | 8000 | 7140 | 5804 | 7066 | 6573 | 6490 | 5691 | 4627 | 5630 | 6470 | 5390 | 5890 | 6245 | 6350 | 8000 |
| nájem pro MB | 1278 | 1279 | 1359 | 1577 | 1645 | 1842 | 2092 | 2175 | 2189 | 2153 | 2092 | 2076 | 2058 | 2058 | 2058 |
| rozdíl | 6722 | 5861 | 4445 | 5489 | 4928 | 4648 | 3599 | 2452 | 3441 | 4317 | 3298 | 3814 | 4187 | 4292 | 5942 |

Přehled nákladů, výnosů, zisku a dotace od MB v tis. Kč

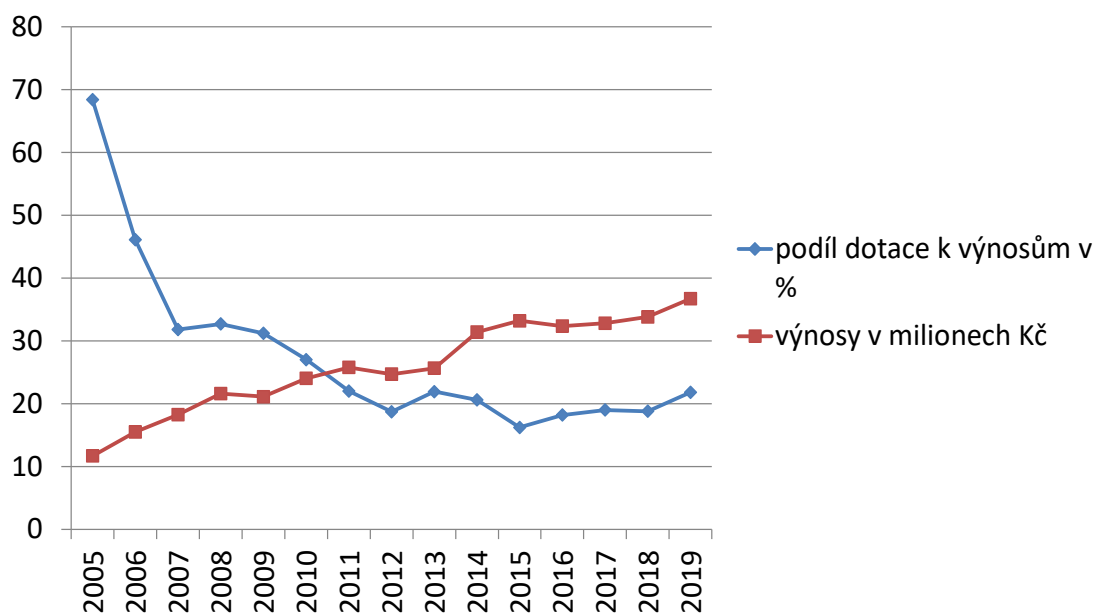
| rok | 2010 | 2011 | 2012 | 2013 | 2014 | 2015 | 2016 | 2017 | 2018 | 2019 |
|-----------------|-------|-------|-------|-------|-------|-------|-------|-------|-------|-------|
| náklady | 23643 | 24588 | 24129 | 25680 | 30645 | 32233 | 31905 | 32359 | 33350 | 36303 |
| výnosy | 24034 | 25781 | 24709 | 26586 | 31400 | 33188 | 32353 | 32799 | 33806 | 36714 |
| zisk | 391 | 1193 | 580 | 906 | 755 | 955 | 448 | 440 | 456 | 411 |
| dotace od MB | 6490 | 5691 | 4627 | 5630 | 6470 | 5390 | 5890 | 6245 | 6350 | 8000 |

Počty zaměstnanců

Vývoj počtu zaměstnanců SB:

| počet zaměstnanců | 2005 | 2006 | 2007 | 2008 | 2009 | 2010 | 2011 | 2012 | 2013 | 2014 | 2015 | 2016 | 2017 | 2018 | 2019 |
|---------------------------------------|------|------|------|------|------|------|------|------|------|------|------|------|------|------|------|
| stav k 31.12. fyzických osob | 42 | 37 | 35 | 33 | 33 | 30 | 34 | 29 | 28 | 31 | 29 | 30 | 32 | 34 | 35 |
| ø roční přepočtený počet: zaměstnanců | 32,6 | 28,3 | 27,7 | 28,0 | 27,5 | 26,8 | 30,5 | 27 | 25 | 27 | 27 | 27 | 26,7 | 29,1 | 30 |

Podíl dotace k výnosům a výnosy



ROZVAHA
v plném rozsahu

Název účetní jednotky
Služby Boskovice, s.r.o.

ke dni 31.12.2019
(V celých tisících Kč)

| Rok | Měsíc | IČ | | | | | | | | | |
|------|-------|----|---|---|---|---|---|---|---|---|--|
| 2019 | 1 | 2 | 2 | 6 | 9 | 4 | 4 | 8 | 5 | 5 | |

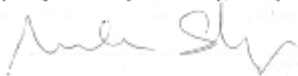
Sídlo nebo bydliště účetní jednotky
U Lázní 2063/3
68001 Boskovice

| Označení a | AKTIVA b | Číslo řádku c | Běžné účetní období | | | Minulé úč. období |
|---------------|--|---------------------|---------------------|--------------|------------|-------------------|
| | | | Brutto 1 | Korekce 2 | Netto 3 | Netto 4 |
| | AKTIVA CELKEM (f.2+3+37+78) | 001 | 17250 | -6567 | 10683 | 10231 |
| A. | Pohledávky za upsaný základní kapitál | 002 | | | | |
| B. | Stálá aktiva (f.4+14+27) | 003 | 12806 | -6567 | 6239 | 6704 |
| B.I. | Dlouhodobý nehmotný majetek (f.5+6+9+10+11) | 004 | | | | |
| B.I.1. | Nehmotné výsledky vývoje | 005 | | | | |
| B.I.2. | Ocenitelná práva (f.7+8) | 006 | | | | |
| B.I.2.1. | Software | 007 | | | | |
| B.I.2.2. | Ostatní ocenitelná práva | 008 | | | | |
| B.I.3. | Goodwill | 009 | | | | |
| B.I.4. | Ostatní dlouhodobý nehmotný majetek | 010 | | | | |
| B.I.5. | Poskytnuté zálohy na dlouhodobý nehmotný majetek a nedokončený dlouhodobý nehmotný majetek | 011 | | | | |
| B.I.5.1. | Poskytnuté zálohy na dlouhodobý nehmotný majetek | 012 | | | | |
| B.I.5.2. | Nedokončený dlouhodobý nehmotný majetek | 013 | | | | |
| B.II. | Dlouhodobý hmotný majetek (f.15+18+19+20+24) | 014 | 12806 | -6567 | 6239 | 6704 |
| B.II.1. | Pozemky a stavby (f.15+17) | 015 | 2395 | -664 | 1731 | 1667 |
| B.II.1.1. | Pozemky | 016 | | | | |
| B.II.1.2. | Stavby | 017 | 2395 | -664 | 1731 | 1667 |
| B.II.2. | Hmotné movité věci a jejich soubory | 018 | 10312 | -5903 | 4409 | 5032 |
| B.II.3. | Oceňovací rozdíly k nabytému majetku | 019 | | | | |
| B.II.4. | Ostatní dlouhodobý hmotný majetek (f.21+22+23) | 020 | | | | |
| B.II.4.1. | Pěstelské celky trvalých porostů | 021 | | | | |
| B.II.4.2. | Dospělá zvířata a jejich skupiny | 022 | | | | |
| B.II.4.3. | Jiný dlouhodobý hmotný majetek | 023 | | | | |
| B.II.5. | Poskytnuté zálohy na dlouhodobý hmotný majetek a nedokončený dlouhodobý hmotný majetek | 024 | 99 | 0 | 99 | 5 |
| B.II.5.1. | Poskytnuté zálohy na dlouhodobý hmotný majetek | 025 | | | | |
| B.II.5.2. | Nedokončený dlouhodobý hmotný majetek | 026 | 99 | 0 | 99 | 5 |
| B.III. | Dlouhodobý finanční majetek (f.28 až 34) | 027 | | | | |
| B.III.1. | Podíly - ovládaná nebo ovládaná osoba | 028 | | | | |
| B.III.2. | Zápůjčky a úvěry - ovládaná nebo ovládaná osoba | 029 | | | | |
| B.III.3. | Podíly - podstatný vliv | 030 | | | | |
| B.III.4. | Zápůjčky a úvěry - podstatný vliv | 031 | | | | |
| B.III.5. | Ostatní dlouhodobé cenné papíry a podíly | 032 | | | | |
| B.III.6. | Zápůjčky a úvěry - ostatní | 033 | | | | |
| B.III.7. | Ostatní dlouhodobý finanční majetek (f.35+36) | 034 | | | | |
| B.III.7.1. | Jiný dlouhodobý finanční majetek | 035 | | | | |
| B.III.7.2. | Poskytnuté zálohy na dlouhodobý finanční majetek | 036 | | | | |

| Označení a | AKTIVA b | Číslo řádku c | Běžné účetní období | | | Minulé úč. období |
|---------------|---|---------------------|---------------------|--------------|------------|-------------------|
| | | | Drutto 1 | Korekce 2 | Netto 3 | Netto 4 |
| C. | Ciběžná aktiva (1.38+40+72+75) | 037 | 4042 | 0 | 4042 | 3445 |
| C.I. | Zásoby (1.39+40+41+44+45) | 038 | 131 | 0 | 131 | 128 |
| C.I.1. | Materiál | 039 | 118 | 0 | 118 | 114 |
| C.I.2. | Nedokončená výroba a polotovary | 040 | | | | |
| C.I.3. | Výrobky a zboží (1.42+43) | 041 | 13 | 0 | 13 | 14 |
| C.I.3.1. | Výrobky | 042 | | | | |
| C.I.3.2. | Zboží | 043 | 13 | 0 | 13 | 14 |
| C.I.4. | Mladé a ostatní zvířata a jejich skupiny | 044 | | | | |
| C.I.5. | Poskytnuté zálohy na zásoby | 045 | | | | |
| C.II. | Pohledávky (1.47+51+58) | 046 | 1130 | 0 | 1130 | 1191 |
| C.II.1. | Dlouhodobé pohledávky (1.48 až 52) | 047 | 114 | 0 | 114 | 114 |
| C.II.1.1. | Pohledávky z obchodních vztahů | 048 | | | | |
| C.II.1.2. | Pohledávky - ovládaná nebo ovládající osoba | 049 | | | | |
| C.II.1.3. | Pohledávky - podstatný vliv | 050 | | | | |
| C.II.1.4. | Ostatní dlouhodobé pohledávky | 051 | | | | |
| C.II.1.5. | Pohledávky ostatní (1.53 až 56) | 052 | 114 | 0 | 114 | 114 |
| 1. | Pohledávky za společnosti | 053 | | | | |
| 2. | Dlouhodobé poskytnuté zálohy | 054 | 114 | 0 | 114 | 114 |
| 3. | Dodatné účty aktivní | 055 | | | | |
| 4. | Jiné pohledávky | 056 | | | | |
| C.II.2. | Krátkodobé pohledávky (1.58 až 61) | 057 | 1016 | 0 | 1016 | 1077 |
| C.II.2.1. | Pohledávky z obchodních vztahů | 058 | 908 | 0 | 908 | 1054 |
| C.II.2.2. | Pohledávky - ovládaná nebo ovládající osoba | 059 | | | | |
| C.II.2.3. | Pohledávky - podstatný vliv | 060 | | | | |
| C.II.2.4. | Pohledávky ostatní (1.62 až 67) | 061 | 108 | 0 | 108 | 23 |
| 1. | Pohledávky za společnosti | 062 | | | | |
| 2. | Sociální zabezpečení a zdravotní pojištění | 063 | | | | |
| 3. | Stát - daňové pohledávky | 064 | 0 | 0 | 0 | 15 |
| 4. | Krátkodobé poskytnuté zálohy | 065 | | | | |
| 5. | Dodatné účty aktivní | 066 | 42 | 0 | 42 | 0 |
| 6. | Jiné pohledávky | 067 | 66 | 0 | 66 | 8 |
| C.II.3. | Časové rozlišení aktiv (1.69 až 71) | 068 | | | | |
| C.II.3.1. | Náklady příštích období | 069 | | | | |
| C.II.3.2. | Komplexní náklady příštích období | 070 | | | | |
| C.II.3.3. | Příjmy příštích období | 071 | | | | |
| C.III. | Krátkodobý finanční majetek (1.73+74) | 072 | | | | |
| C.III.1. | Podíly - ovládaná nebo ovládající osoba | 073 | | | | |
| C.III.2. | Ostatní krátkodobý finanční majetek | 074 | | | | |
| C.IV. | Peněžní prostředky (1.76+77) | 075 | 2781 | 0 | 2781 | 2126 |
| C.IV.1. | Peněžní prostředky v pokladně | 076 | 648 | 0 | 648 | 541 |
| C.IV.2. | Peněžní prostředky na účtech | 077 | 2133 | 0 | 2133 | 1585 |
| D. | Časové rozlišení aktiv (1.79 až 81) | 078 | 402 | 0 | 402 | 82 |
| D.1. | Náklady příštích období | 079 | 402 | 0 | 402 | 82 |
| D.2. | Komplexní náklady příštích období | 080 | | | | |
| D.3. | Příjmy příštích období | 081 | | | | |

| Označení | PASIVA | Číslo řádku | Stav v běžném účetním období | Stav v minulém účetním období |
|------------------|---|-------------|------------------------------|-------------------------------|
| a | b | c | 5 | 6 |
| | PASIVA CELKEM (ř.102+124+129+196) | 101 | 10683 | 10231 |
| A. | Vlastní kapitál (ř.103+107+115+116+121+122) | 102 | 7549 | 7146 |
| A.I. | Základní kapitál (ř.104 až 106) | 103 | 200 | 200 |
| A.I.1. | Základní kapitál | 104 | 200 | 200 |
| A.I.2. | Vlastní podíly (-) | 105 | | |
| A.I.3. | Změny základního kapitálu | 106 | | |
| A.II. | Ážio a kapitálové fondy (ř.108+109) | 107 | | |
| A.II.1. | Ážio | 108 | | |
| A.II.2. | Kapitálové fondy (ř.110 až 114) | 109 | | |
| A.II.2.1. | Ostatní kapitálové fondy | 110 | | |
| A.II.2.2. | Oceňovací rozdíly z přecenění majetku a závazků (+/-) | 111 | | |
| A.II.2.3. | Oceňovací rozdíly z přecenění při přeměnách obchodních korporací (+/-) | 112 | | |
| A.II.2.4. | Rozdíly z přeměn obchodních korporací (+/-) | 113 | | |
| A.II.2.5. | Rozdíly z ocenění při přeměnách obchodních korporací (+/-) | 114 | | |
| A.III. | Fondy ze zisku (ř.116+117) | 115 | 20 | 20 |
| A.III.1. | Ostatní rezervní fondy | 116 | 20 | 20 |
| A.III.2. | Statutární a ostatní fondy | 117 | | |
| A.IV. | Výsledek hospodaření minulých let (+/-) (ř.119 až 120) | 118 | 6926 | 6470 |
| A.IV.1. | Nerzdělený zisk nebo neuhrazená ztráta minulých let | 119 | 6926 | 6470 |
| A.IV.2. | Jiný výsledek hospodaření minulých let (-/-) | 120 | | |
| A.V. | Výsledek hospodaření běžného účetního období (+/-) | 121 | 403 | 456 |
| A.VI. | Rozhodnutí o zálohové vyplátě podílu na zisku (-) | 122 | | |
| B.+ C. | Čistý zůstatek (ř.124+126) | 123 | 3077 | 3029 |
| B. | Rezervy (ř.125 až 128) | 124 | 27 | 22 |
| B.1. | Rezerva na důchody a podobné závazky | 125 | | |
| B.2. | Rezerva na daň z příjmů | 126 | | |
| B.3. | Rezervy podle zvláštních právních předpisů | 127 | 27 | 22 |
| B.4. | Ostatní rezervy | 128 | | |
| C. | Závazky (ř.130+135+169) | 129 | 3050 | 3007 |
| C.I. | Dlouhodobé závazky (ř.131+134+135+136+137+138+139+140+141) | 130 | 20 | 20 |
| C.I.1. | Vydané dluhopisy (ř.132+133) | 131 | | |
| C.I.1.1. | Výměnitelné dluhopisy | 132 | | |
| C.I.1.2. | Ostatní dluhopisy | 133 | | |
| C.I.2. | Závazky k úvěrovým institucím | 134 | | |
| C.I.3. | Dlouhodobé přijaté zálohy | 135 | | |
| C.I.4. | Závazky z obchodních vztahů | 136 | | |

| Označení a | PASIVA b | Číslo řádku c | Stav v běžném účetním období 5 | Stav v minulém účetním období 6 |
|---------------|---|---------------------|--------------------------------------|---------------------------------------|
| C.I.5. | Dlouhodobé směnky k úhradě | 137 | | |
| C.I.6. | Závazky - ovládané nebo ovládající osoba | 138 | | |
| C.I.7. | Závazky - podstatný vliv | 139 | | |
| C.I.8. | Odložení daňový závazek | 140 | | |
| C.I.9. | Závazky ostatní (ř.142 až 144) | 141 | 20 | 20 |
| C.I.9.1. | Závazky ke společníkům | 142 | | |
| C.I.9.2. | Dědické účty pasivní | 143 | | |
| C.I.9.3. | Jiné závazky | 144 | 20 | 20 |
| C.II. | Krátkodobé závazky (ř.146+149+150+151+152+153+164+165) | 145 | 3030 | 2987 |
| C.II.1. | Vydání dluhopisů (ř.147-148) | 146 | | |
| C.II.1.1. | Vyměřitelné dluhopisy | 147 | | |
| C.II.1.2. | Ostatní dluhopisy | 148 | | |
| C.II.2. | Závazky k úvěrovým institucím | 149 | | |
| C.II.3. | Krátkodobé přijaté záchyt | 150 | 146 | 53 |
| C.II.4. | Závazky z obchodních vztahů | 151 | 1499 | 1445 |
| C.II.5. | Krátkodobé směnky k úhradě | 152 | | |
| C.II.6. | Závazky - ovládané nebo ovládající osoba | 153 | | |
| C.II.7. | Závazky - podstatný vliv | 154 | | |
| C.II.8. | Závazky ostatní (ř.155 až 162) | 155 | 1385 | 1489 |
| C.II.8.1. | Závazky ke společníkům | 156 | | |
| C.II.8.2. | Krátkodobé finanční výpomoci | 157 | | |
| C.II.8.3. | Závazky k zaměstnancům | 158 | 763 | 732 |
| C.II.8.4. | Závazky ze sociálního zabezpečení a zdravotního pojištění | 159 | 445 | 436 |
| C.II.8.5. | Stát - daňové závazky a omlace | 160 | 169 | 309 |
| C.II.8.6. | Dědické účty pasivní | 161 | | |
| C.II.8.7. | Jiné závazky | 162 | 8 | 12 |
| C.III. | Časové rozlišení pasiv (ř.164-165) | 163 | | |
| C.III.1. | Výdaje příštích období | 164 | | |
| C.III.2. | Výnosy příštích období | 165 | | |
| D. | Časové rozlišení pasiv (ř.167-168) | 166 | 57 | 56 |
| D.1. | Výdaje příštích období | 167 | | |
| D.2. | Výnosy příštích období | 168 | 57 | 56 |

| | | | |
|--|---|---|--|
| Sestaveno dne: 27.04.2020 | | Podpisový záznam statutárního orgánu účetní jednotky nebo podpisový záznam fyzické osoby, která je účetní jednotkou  | |
| Právní forma účetní jednotky s.r.o. | Předmět podnikání Provozování sportovních zařízení | Poznámka 112_001499211E0 | |

Příloha k přiznání k dani
z příjmů právnických osob

VÝKAZ ZISKU A ZTRÁTY v plném rozsahu

Název účetní jednotky
Služby Boskovice,s.r.o.

ke dni 31.12.2019
(V celých tisících Kč)

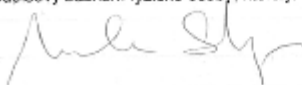
| Rok | Měsíc | IČ |
|------|-------|-----------------|
| 2019 | 1 2 | 2 6 9 4 4 8 5 5 |

Sídlo nebo bydliště účetní jednotky

U Lázní 2063/3
68001 Boskovice

| Označení a | TEXT b | Číslo řádku c | Skutečnost v účetním období | |
|---------------|--|---------------------|-----------------------------|--------------|
| | | | běžném 1 | minulém 2 |
| I. | Tržby z prodeje výrobků a služeb | 001 | 28370 | 26925 |
| II. | Tržby za prodej zboží | 002 | 165 | 159 |
| A. | Výkonová spotřeba (7.4 až 6) | 003 | 20070 | 18557 |
| A.1. | Náklady vynaložené na prodané zboží | 004 | 95 | 94 |
| A.2. | Spotřeba materiálů a energie | 005 | 13284 | 12259 |
| A.3. | Služby | 006 | 6691 | 6204 |
| B. | Změna stavu zásob vlastní činnosti (+/-) | 007 | | |
| C. | Aktivace (-) | 008 | | |
| D. | Ostatní náklady (7.10-11) | 009 | 14989 | 13674 |
| D.1. | Mzdové náklady | 010 | 11012 | 10060 |
| D.2. | Náklady na sociální zabezpečení, zdravotní pojištění a ostatní náklady (7.12+13) | 011 | 3977 | 3614 |
| D.2.1. | Náklady na sociální zabezpečení, zdravotní pojištění | 012 | 3535 | 3228 |
| D.2.2. | Ostatní náklady | 013 | 442 | 386 |
| E. | Úpravy hodnot v provozní oblasti (7.15-18+19) | 014 | 691 | 614 |
| E.1. | Úpravy hodnot dlouhodobého nehmotného a hmotného majetku (7.16+17) | 015 | 691 | 614 |
| E.1.1. | Úpravy hodnot dlouhodobého nehmotného a hmotného majetku - trvale | 016 | 691 | 614 |
| E.1.2. | Úpravy hodnot dlouhodobého nehmotného a hmotného majetku - dočasně | 017 | | |
| E.2. | Úpravy hodnot zásob | 018 | | |
| E.3. | Úpravy hodnot pohledávek | 019 | | |
| III. | Ostatní provozní výnosy (7.21 až 23) | 020 | 8178 | 6721 |
| III.1. | Tržby z prodaného dlouhodobého majetku | 021 | 0 | 24 |
| III.2. | Tržby z prodaného materiálu | 022 | 2 | 4 |
| III.3. | Jiné provozní výnosy | 023 | 8176 | 6693 |
| F. | Ostatní provozní náklady (7.25 až 28) | 024 | 482 | 459 |
| F.1. | Zůstatková cena prodaného dlouhodobého majetku | 025 | | |
| F.2. | Prodávý materiál | 026 | | |
| F.3. | Daně a poplatky | 027 | 221 | 221 |
| F.4. | Rezervy v provozní oblasti a komplexní náklady příslušných období | 028 | 6 | 6 |
| F.5. | Jiné provozní náklady | 029 | 255 | 232 |
| * | Provozní výsledek hospodářství (+/-) (7.1+2.3-7.9-9-14+20-24) | 030 | 481 | 501 |

| Označení a | TEXT b | Číslo řádku c | Skutečnost v účetním období | |
|---------------|--|---------------------|-----------------------------|--------------|
| | | | běžném 1 | minulém 2 |
| IV. | Výnosy z dlouhodobého finančního majetku - podíly (f.32+33) | 031 | | |
| IV.1. | Výnosy z podílů - ovládaná nebo ovládající osoba | 032 | | |
| IV.2. | Ostatní výnosy z podílů | 033 | | |
| G. | Náklady vynesené na prodané podíly | 034 | | |
| V. | Výnosy z ostatního dlouhodobého finančního majetku (f.36+37) | 035 | | |
| V.1. | Výnosy z ostatního dlouhodobého finančního majetku - ovládaná nebo | 036 | | |
| V.2. | Ostatní výnosy z ostatního dlouhodobého finančního majetku | 037 | | |
| H. | Náklady související s ostatními dlouhodobými finančními majetky | 038 | | |
| VI. | Výnosové úroky a podobné výnosy (f.40+41) | 039 | | |
| VI.1. | Výnosové úroky a podobné výnosy - ovládaná nebo ovládající osoba | 040 | | |
| VI.2. | Ostatní výnosové úroky a podobné výnosy | 041 | | |
| I. | Úpravy hodnot a rezervy ve finanční oblasti | 042 | | |
| J. | Nákladové úroky a podobné náklady (f.44+45) | 043 | | |
| J.1. | Nákladové úroky a podobné náklady - ovládaná nebo ovládající osoba | 044 | | |
| J.2. | Ostatní nákladové úroky a podobné náklady | 045 | | |
| VII. | Ostatní finanční výnosy | 046 | 1 | 0 |
| K. | Ostatní finanční náklady | 047 | 71 | 28 |
| * | Finanční výsledek hospodaření (+/-) (f.31-34+35-38+39-42-43+46-47) | 048 | -70 | -28 |
| ** | Výsledek hospodaření před zdaněním (+/-) (f.33+48) | 049 | 411 | 473 |
| L. | Daň z příjmu (f.51+52) | 050 | 8 | 17 |
| L.1. | Daň z příjmu splacená | 051 | 8 | 17 |
| L.2. | Daň z příjmu odložená (+/-) | 052 | | |
| ** | Výsledek hospodaření po zdanění (+/-) (f.49-50) | 053 | 403 | 456 |
| M | Převod podílů na výsledek hospodaření apručníkům (+/-) | 054 | | |
| *** | Výsledek hospodaření za účetní období (+/-) (f.53-54) | 055 | 403 | 456 |
| * | Čistý obrát za účetní období = I. - II. + III. + IV. + V. + VI. + VII. | 056 | 36714 | 33805 |

| | | |
|--|---|---|
| Sestaveno dne: 27.04.2020 | | Podpisový záznam statutárního orgánu účetní jednotky nebo podpisový záznam fyzické osoby, která je účetní jednotkou  |
| Právní forma účetní jednotky s.r.o. | Předmět podnikání Provozování sportovních zařízení | Poznámka |

1:2_00440320110

Příloha ve zkráceném rozsahu
k účetní závěrce k 31.12.2019 v souladu s vyhláškou č. 500/2002 Sb.

Název společnosti: Služby Boskovice, s.r.o.
Sídlo společnosti: U Lázní 2063/3, 680 01 Boskovice
IČ: 26944855
Právní forma: společnost s ručením omezeným
Předmět činnosti: provozování sportovních zařízení
Společnost je evidována v obchodním rejstříku u Krajského soudu v Brně, oddíl C, vložka 47100,
datum zápisu do obchodních rejstříku: 27. listopadu 2004
Společnost je od 01.01.2005 plátcem daně z přidané hodnoty, DIČ: CZ26944855

Společníci: Město Boskovice, Boskovice, Masarykovo nám. 1/2, PSČ 680 18, obchodní podíl 100%
Statutární orgán: jednatel Mgr. Milan Strya
Dozorčí rada - členové: Anna Trávníková, Petra Střížová, Josef Koudelka, Vladimír Petrá, Dis.,
RNDr. Karel Ošlejšek, Martin Pospíšil, Pavel Šafář, DiS., Ing. Karel Žilka
- předseda: Ing. Michal Knödl

Organizační struktura účetní jednotky je určena dále uvedenými aktivitami, společnost se tak podle vykonávaných činností dělí na jednotlivá střediska. Činnost společnosti spočívá zejména v zajištění provozu sportovních zařízení v majetku Města Boskovice. Jedná se o provoz zimního stadionu, fotbalového areálu, městských lázní a letního koupaliště a sauny, od roku 2017 provoz sportparku. Další činnosti představují zajištění provozu ubytovny, od roku 2017 provoz kempu, dále veřejných WC, městských trhů, parkovacích automatů na placených parkovištích, veřejného osvětlení, fotovoltaických elektráren. Od roku 2014 společnost začala provozovat kotelny v objektech Města Boskovice, jedná se o 17 odběrných míst (Město Boskovice, Základní škola, Mateřská škola, Městská správa sociálních služeb, Kulturní zařízení města Boskovice). V neposlední řadě společnost vykonává činnosti a práce výrobní povahy menšího rozsahu, např. práce vysokozdvížnou montážní plošinou, instalace a opravy městského dopravního značení, opravy a údržbu dětských hřišť, údržba trávníků.

Nemovitý majetek, který společnost spravuje (sportoviště, ubytovna, kemp, veřejné WC, parkovací plochy, střecha městského úřadu, sauna, kanceláře vedení společnosti) je Službám

Boskovice, s.r.o. Městem Boskovice na základě nájemních smluv pronajímán za úplatu. Smluvně jsou sjednány podmínky pro opravy a údržbu pronajímaných nemovitostí.

Město Boskovice poskytuje ročně Službám Boskovice, s.r.o. finanční příspěvek na provoz (dotaci k výsledku hospodaření – na částečné pokrytí ztráty).

Za uplynulé období nenastaly v organizační struktuře žádné změny.

Společnost nevlastní žádný obchodní podíl vyšší než 10 % na základním kapitálu u jiných dceřinných společností.

Průměrný přepočtený počet zaměstnanců v roce 2019: 30 osob, z toho počet členů řídicích orgánů 4.

Výše vynaložených osobních nákladů činila celkem 14 989 tis. Kč, z toho členové řídicích orgánů 2 859 tis. Kč.

Bezúplatně poskytnuté osobní automobily, služby, movité a nemovité věci statutárním, řídicím a dozorčím orgánům nebyly.

Zaplacené důchodové připojištění statutárním, řídicím a dozorčím orgánům bylo ve výši 10 tis. Kč.

Informace o aplikaci obecných účetních zásad, o použitých účetních metodách, způsobech oceňování a odpisování

1. Způsob ocenění

- zásoby nakupované - pořizovací ceny
- HM a NM vytvořené ve vlastní režii - vlastní náklady na úrovni přímých nákladů
- CP a majetkové účasti (společnosti se v roce 2019 tato problematika netýká)

2. Způsob účtování zásob

- způsob A - elektromateriál – zásoba na středisku veřejné osvětlení
- způsob B – ostatní materiál - zásoby se významně nenavyšují, materiál je nakupován dle aktuálních potřeb

3. Druhy vedlejších pořizovacích nákladů

- účtovány jako součást pořizovací ceny (např. dopravné, poštovné, balné)

4. Podstatné změny způsobu oceňování, postupů odpisování a postupů účtování oproti předcházejícímu účetnímu období s vyčíslením peněžních částek . V roce 2019 byly přerušeny daňové odpisy u 2sk. kromě traktoru, jiné změny nebyly žádné

5. Způsob stanovení opravných položek k pohledávkám

Dle zákona č. 593/1992 Sb., o rezervách pro zjištění základu daně z příjmů, § 8c, ve výši 100 % rozvahové hodnoty pohledávky. Opravné položky za rok 2019 nebyly tvořeny.

6. Způsob sestavení odpisových plánů a použité odpisové metody při stanovení účetních odpisů

Účetní odpisy jsou stanoveny ve výši odpisů dle zákona č. 586/1992 Sb., o daních z příjmů hmotný majetek je odepisován rovnoměrně (dle § 31 zákona), drobný hmotný majetek je odepisován ve výši 100% při jeho pořízení. V roce 2019 byly přerušeny daňové odpisy 2 sk./ kromě traktoru/, jiné změny nebyly žádné.

7. Způsob přepočtu údajů v cizích měnách na českou měnu

Přepočet kurzem devizového trhu vyhlášeným Českou národní bankou, a to k okamžiku uskutečnění účetního případu.

Doplňující informace k rozvaze a výkazu zisku a ztráty

a) Rozpis celkového stavu majetku z aktiv netto v meziročním srovnání: v tis. Kč

| | KZ 2018 | KZ 2019 |
|--------------------------------|---------|---------|
| Dlouhodobý nehmotný majetek | - | - |
| Dlouhodobý hmotný majetek | 6 704 | 6 239 |
| Dlouhodobý finanční majetek | - | - |
| Zásoby | 128 | 131 |
| Pohledávky z obchodních vztahů | 1 054 | 908 |
| Peněžní prostředky | 2 126 | 2 781 |
| Časové rozlišení aktiva | 82 | 402 |

b) Rozpis majetku, který je zatížen zástavou nebo věcným břemenem včetně popisu zajištění:

Žádný majetek není zatížen zástavou

c) Celková pořizovací hodnota plně odepsaného DDM vedeného v podrozvahové evidenci:

6 335 tis. Kč

d) Doměrky daně z příjmů za minulá období: Žádné doměrky daní v min.období nebyly.

e) Rozpis odložené daně podle výpočtu: O odložené dani společnost neúčtuje

f) Rozpis rezerv podle karet rezerv: rezerva fotovoltaické elektrárny ve výši 28 tis. Kč

g) Rozpis dlouhodobých a krátkodobých bankovních úvěrů včetně úrokových sazeb a popisu zajištění úvěrů: Žádné úvěry společnost nemá čerpány

h) Rozpis přijatých dotací na investice a na provoz:

- přijaté dotace na investiční účely:
Město Boskovice 597 500 Kč – Centrální zásobování teplem - projekty

- přijaté dotace na provozní účely (ostatní provozní výnosy):
Město Boskovice 8 000 000 Kč – provoz společnosti
Jihomoravský kraj 77 000 Kč – údržba singletrailů sportpark

i) Zůstatek účtu zřizovacích výdajů: -

j) celková výměra lesních pozemků (nad 10 ha): -

k) pohledávky a závazky dle splatnosti:

Rozbor krátkodobých pohledávek z obchodních vztahů k 31.12.2019

| účet 311 odběratelé | Kč |
|---------------------|-------------------|
| do splatnosti | 620 674,35 |
| po splatnosti | |
| do 30 dnů | 163 686,00 |
| 31 - 360 dnů | 74 077,12 |
| nad 360 dnů | 49 689,50 |
| Součet | 908 126,97 |

Rozbor krátkodobých závazků z obchodních vztahů k 31.12.2019

| účet 321 dodavatelé | Kč |
|---------------------|---------------------|
| do splatnosti | 1 498 826,67 |
| po splatnosti | |
| do 30 dnů | 0,00 |
| 31 - 360 dnů | 0,00 |
| nad 360 dnů | 0,00 |
| Součet | 1 498 826,67 |

- splatné závazky pojistného na sociální zabezpečení a příspěvku na státní politiku zaměstnanosti: 310 898 Kč, uhrazeno 16.01.2020

- splatné závazky veřejného zdravotního pojištění: 134 526 Kč, uhrazeno 15.01.2020

l) Pronajatý významný majetek firmě i firmou: viz Zpráva o vztazích ze dne 31.03.2020

m) Další závazky neuvedené v účetnictví (např. leasing, ručitelství, směnky):

- leasingová smlouva č. 110080284 – Renault Master
- leasingová smlouva č. 11013248/19 – elektrická rolba na úpravu ledu WM Mammoth

n) Obchody se spřízněnými subjekty: viz Zpráva o vztazích ze dne 31.03.2020

o) Významné události, které se staly mezi rozvahovým dnem a vypracováním této přílohy:

Vypuknutí pandemie COVID 19 a uzavření sportovišť v nouzovém stavu, což bude mít za následek snížení tržeb v r. 2020. Další vývoj závisí na výši pomoci ze strany státu.

p) Rozvrh tržeb z prodeje zboží, výrobků a služeb podle druhů činnosti:

602 prodej služeb 28 371 tis. Kč

604 prodej zboží 165 tis. Kč

Společnost je schopna pokračovat ve své podnikatelské činnosti a i pro budoucí období se dá předpokládat, že není ohrožena její existence.

Vypracovala: Ing. Ilona Klíčová, 27.04.2020


Mgr. Milan Strya,
jednatel

Zpráva o vztazích mezi propojenými osobami
Dle zákona o korporacích č. 90/2012 Sb.

Zpracovatel: Služby Boskovice s.r.o. sídlo U Lázní 2063/3, 680 01 Boskovice, IČ 26944855, zapsaná v obchodním rejstříku vedeném Krajským soudem v Brně , oddíl C spisová značka 47100.

Přehled uzavřených smluv a jejich plnění:

1. Výčet smluv, které byly uzavřeny v posledním účetním období roku 2019 mezi propojenými osobami a ostatní platné smlouvy.

Platné nájemní smlouvy nemovitostí , pozemků a zařízení

- Zimní stadion, Fotbalový areál, Turistická ubytovna, Letní koupaliště, Městské lázně, Veřejné WC, Budova suny a administrativa, Sportpark, Parkoviště, Okruh XCO trail,, Střecha budovy nám.9 května.
- Zametací stroj

Nájem je ve výši obvyklé a z tohoto plnění nevzniká společnosti žádná újma.

2. Výčet jiných právních úkonů, které byly učiněny v zájmu těchto osob, tzn. nešlo o smlouvu, ale nějaké mimosmluvní plnění na základě jednostranného právního úkonu.

U společnosti se tato problematika nevyskytuje.

3. Výčet veškerých opatření, která byla v zájmu nebo na popud těchto osob přijata nebo uskutečněna ovládanou osobou, jde např. o jiné smlouvy a ostatní závazky, které byly na popud ovládané osoby uzavřeny bez ohledu na osobu, se kterou bylo uzavřeno a výčet plnění pokud bylo poskytnuto ovládanou osobou včetně protiplnění ovládající osobou.

Společnost měla s Městem Boskovice uzavřenu smlouvu o poskytnutí dotace ze dne 19.12.2018 na r. 2019 na provoz zařízení uvedených v bodě 1.

Společnost měla s Městem Boskovice uzavřenu smlouvu o poskytnutí investiční dotace ze dne 1.3.2019 v rámci operačního programu „Úspory energie v soustavě zásobování teplem – operační program podnikání a inovace pro konkurenceschopnost“.

V Boskovících dne 31.3.2020


Mgr. Strya Milan
jednatel