

Výroční zpráva o činnosti Služeb Boskovice, s. r. o.
za r. 2022

<i>OBSAH:</i>	<i>str.</i>
- <i>Obecné informace</i>	2
- <i>Organizační schéma společnosti</i>	3-4
- <i>Úvodní slovo jednatele společnosti</i>	5
- <i>Zimní stadion</i>	5 - 8
- <i>Fotbalový areál</i>	9 - 11
- <i>Ubytovna SB a camp</i>	11 - 13
- <i>Veřejné WC</i>	14
- <i>Městské lázně</i>	14 -18
- <i>Koupaliště</i>	18 - 21
- <i>Tržnice</i>	22 - 23
- <i>Parkovací automaty</i>	23 - 24
- <i>Veřejné osvětlení</i>	24
- <i>Sauna</i>	25
- <i>Teplo a energetika</i>	25-29
- <i>Sportpark</i>	30
- <i>Ekonomické ukazatele</i>	31
- <i>Rozvaha</i>	32-35
- <i>Výkaz zisků a ztrát</i>	36 - 37
- <i>Příloha k účetní závěrce</i>	38 - 43
- <i>Zpráva o vztazích</i>	44

Obecné informace:

Obchodní firma: **Služby Boskovice, s.r.o.**

Sídlo: **U Lázní 2063/3, 680 01 Boskovice**

Právní forma: **společnost s ručením omezeným**

Identifikační číslo: **26944855**

Den zápisu do obchodního rejstříku: **27. listopadu 2004**

V obchodním rejstříku veden: **u Krajského soudu v Brně v oddílu C, vložka číslo 47100**

Datum zahájení podnikatelské činnosti: **1. ledna 2005**

Předmět podnikání: **poskytování tělovýchovných a sportovních služeb v oblasti tělesné výchovy a sportu, ostraha majetku a osob, hostinská činnost, prodej kvasného lihu, konzumního lihu a lihovin, silniční motorová doprava nákladní provozovaná vozidly nebo jízdními soupravami o největší povolené hmotnosti do 3,5 tuny, jsou-li určeny k přepravě zvířat nebo věcí, zámečnictví, nástrojařství, zednictví, vodoinstalatérství a topenářství, malířství, natěračství, montáž, opravy, revize a zkoušky elektrických zařízení, masérské, rekondiční a regenerační služby, výroba tepelné energie a rozvod tepelné energie, nepodléhající licenci realizovaná ze zdrojů tepelné energie s instalovaným výkonem jednoho kotle nad 50 kW, výroba elektřiny, distribuce elektřiny, výroba tepelné energie, rozvod tepelné energie, výroba, obchod a služby neuvedené v přílohách 1 až 3 živnostenského zákona v oborech činností zapsaných v živnostenském rejstříku**

Statutární orgán: **jednatel:
Mgr. Milan Strya**

Společníci: **Město Boskovice, Masarykovo nám. 4/2, Boskovice,
PSČ: 680 01, IČ: 002 79 978 – 100% podíl**

Dozorčí rada od 1.1.2022

od 2.12.2022

Předseda: Vladimír Petřů, DiS.

Ing. David Grénar

Členové: Anna Trávníková

Pavel Koudelka

Petra Střížová

Petra Střížová

PaedDr. Oldřich Kovář

PaedDr. Oldřich Kovář

Ing. Rostislav Tichý

Ing. Rostislav Tichý

Josef Koudelka

Ing. Ondřej Válka

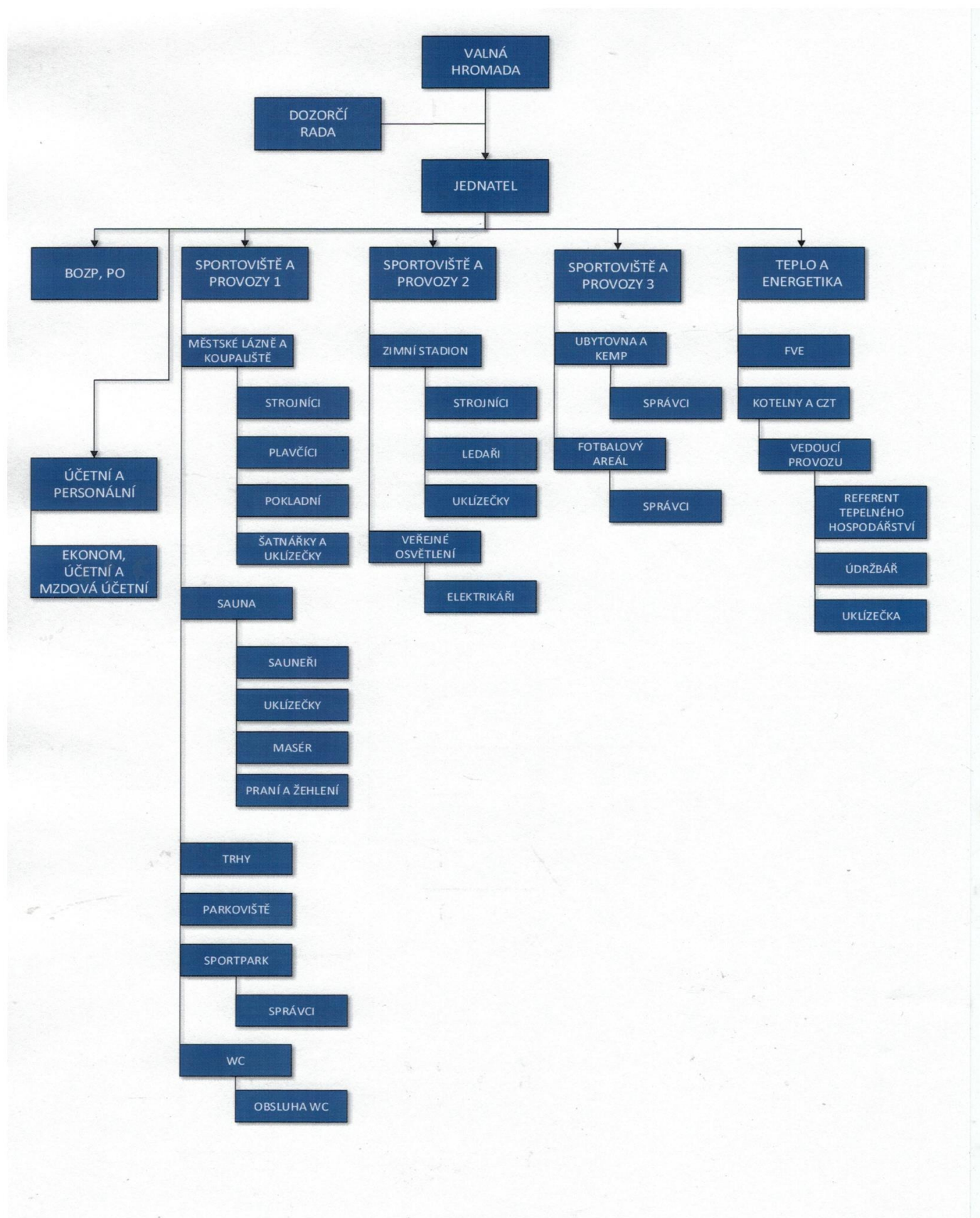
Martin Pospíšil

Pavel Šafář, DiS.

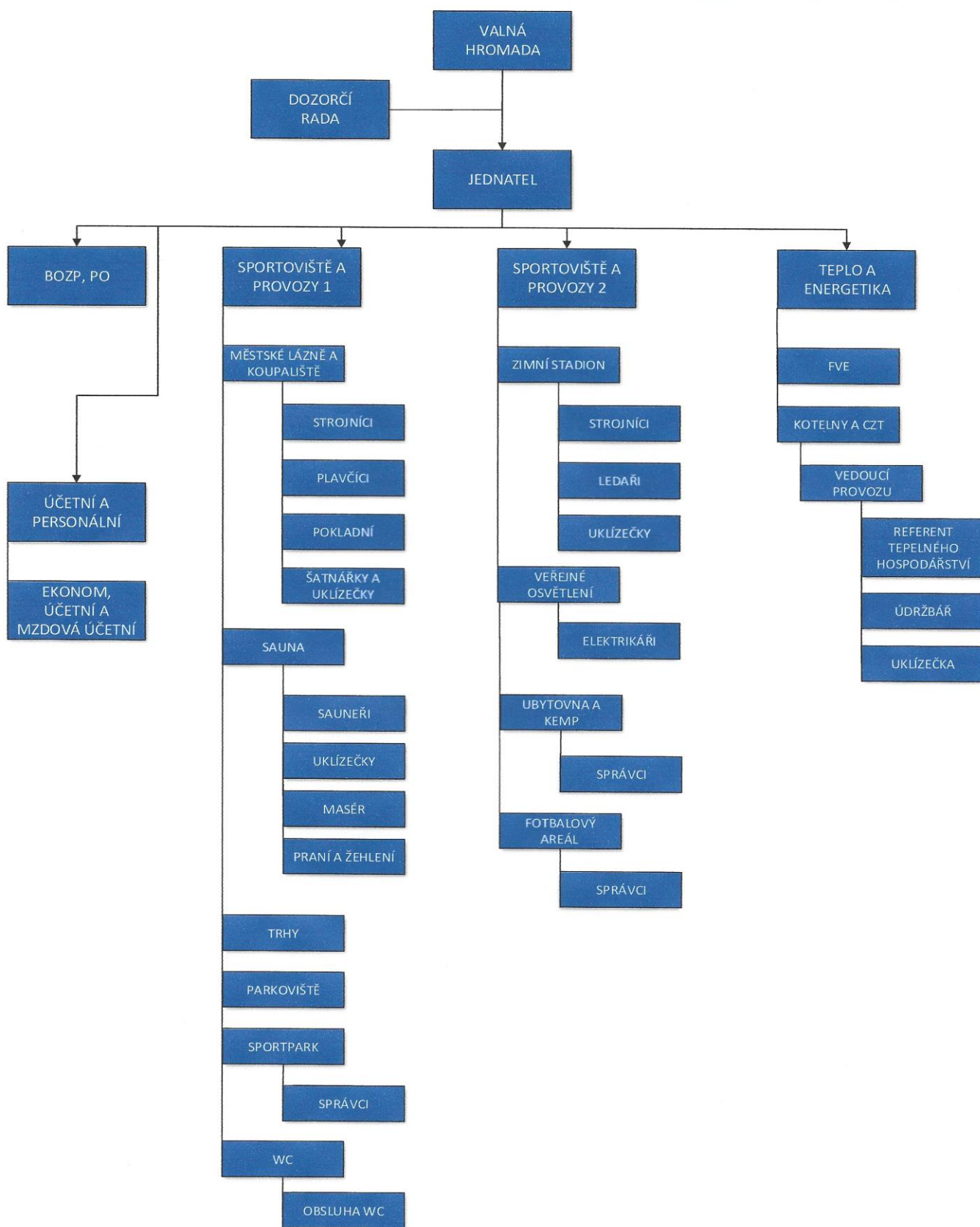
Pavel Šafář, DiS.

Ing. Karel Žilka

Organizační schéma společnosti od 1.1.2022 do 20.10.2022



Organizační schéma společnosti od 21.10.2022



Úvodní slovo jednatele společnosti

Rok 2022 byl osmnáctým rokem existence společnosti Služby Boskovice, s. r. o. (dále jen „SB“). Od 21.10.2022 bylo upraveno organizační schéma po rozšíření pracovního úvazku vedoucího provozu po návratu z pozice místostarosty města.

Počet zaměstnanců k 31.12.2022 s pracovní smlouvou bylo 37, přepočtený počet úvazků pak 34. Na dohodu o pracovní činnosti pracovalo 21 osob a na dohodu o provedení práce 17 osob.

Celkový obrat firmy činil 60,764 mil. Kč. Příspěvek od města Boskovice na pokrytí ztráty pak 7,916 mil. Kč. Z Jihomoravského kraje jsme obdrželi dotaci na provoz a údržbu trailů ve výši 52 938 Kč.

Zaměstnanci Služeb Boskovice provádějí celoročně spoustu prací zvláště pro Město Boskovice, ale i jiné subjekty. Probíhá úklid chodníků zametacím strojem, opravy dopravních značek, údržba a opravy dětských hřišť, instalace a výzdoba vánočních stromků, vertikutace fotbalových ploch, sečení rumištních ploch, práce infrasetem, nátěry balkonů pro SVJ. Mimo tyto práce se provádí i údržba pronajatého majetku města. Na zimním stadionu byl proveden generální servis chlazení, repasy čerpadel a doplněny elektroměry a upraven elektro rozvaděč. Za zimním stadionem byla nainstalována plachtová hala pro parkování vozidla s plošinou. V létě proběhla regenerace fotbalového hřiště s umělým povrchem s dosypem písku a koncem roku byl prodloužen atest umělé trávy na další 3 roky. Ve fotbalovém areálu bylo vlastními silami instalováno nové zábradlí, v zadní budově na koupališti byla namontována nová vrata. Na ubytovně byla obměněna část svítidel, doplněny ledničky a televizory. V lázních byla vyměněna filtrační nádob a opravena řídicí deska a čtečka čipů u relaxační zóny. Na koupališti proběhla oprava 3 brodítek a brouzdaliště. V sauně byly vyměněny venkovní lavky. Ve sportparku byly vlastními silami opraveny a upraveny trailly poškozené po zimní těžbě dřeva.

Zimní stadion

Na zimním stadionu byl provoz ledové plochy zajištěn až od začátku roku do 27. března a od 2. srpna do konce roku. V srpnu a v září se na ledové ploše uskutečnilo 6 soustředění hokejových klubů. Ve všední dny dopoledne od 9 hodin zpravidla do 15 hodin byl led využíván pro školy a veřejnost. Po 15. hodině do pozdních večerních hodin zde sportovaly boskovické hokejové oddíly HC Boskovice a SKMB Boskovice a ostatní sportovní kluby či spolky. Uvnitř zimního stadionu se v dubnu konala hudební akce Jarní kiliangang, uvnitř i venku před zimním stadionem v květnu taneční soutěž. Na ploše před zimním stadionem se konal silový víceboj Strongman, pouťová a předpouťová zábava a nově i sportovní den dětí s firmou Kooplast.

Byl proveden generální servis chlazení a repasy čerpadel. Doplněny byly elektroměry a upraven elektro rozvaděč. Na ochozu haly s ledovou plochou začala být provozována hokejová střelnice. Byl zakoupen nový mycí stroj na podlahu.

Zaměstnanci ZS prováděli mimo zimní sezonu zejména opravy a údržbu dopravního značení ve městě, kontroly, opravy a údržbu dětských hřišť, sečení travnatých ploch, vertikutace travnatých ploch a fotbalových hřišť, práce infrasetem, nátěry balkonů pro SVJ a další práce pro město Boskovice. Takřka celoročně probíhalo zametání chodníků ve městě zametacím strojem. Provozována byla i lokální distribuční soustava, kde je dodávána vyrobená elektrická energie z kogenerační jednotky dalším subjektům. Vedoucím provozu střediska zimní stadion byl v roce 2022 Petr Malach, DiS..

Veřejné bruslení

	<i>Počet osob</i>	<i>Tržby v Kč vč. DPH</i>
2010	8503	212000
2011	9477	234105
2012	9829	294870
2013	11252	338793
2014	11836	357800
2015	12078	366680
2016	14659	443388
2017	12361	367259
2018	18354	491098
2019	15427	449806
2020	10291	387229
2021	4908	186696
2022	12817	549244



elektro rozvaděč



podlahový mycí stroj



hokejová střelnice



chlazení



čerpadla

Fotbalový areál

Fotbalový areál využívala široká mládežnická základna a družstva mužů FC Boskovice. Fotbalový areál byl využíván 13 týmy v zimních a 8 družstvy v letních měsících. Kluby byly na naší ubytovně na soustředění. Na hřišti s umělým povrchem byla družstvem Blanenska sehrána utkání ligy malé kopané. Své domácí utkání zde hrál i klub malé kopané BK Sadros Boskovice. Proběhl turnaj starších pánů Nobica cup, Superfinále malé kopané ČR spojené s oslavami 100 let FC Boskovice a utkáním internacionálů s výběrem Jana Bergera a fotbalové utkání mužů s výběrem Jana Kollera v rámci Dino tour 2022, po kterém následovalo v provizorním letním kině na ploše před zimním stadionem promítání jeho nového filmu.

V létě proběhla regenerace fotbalového hřiště s umělým povrchem s dosypem písku a na konci roku byl prodloužen atest umělé trávy na další 3 roky. Při příchodu do areálu bylo vlastními silami nainstalováno nové zábradlí.

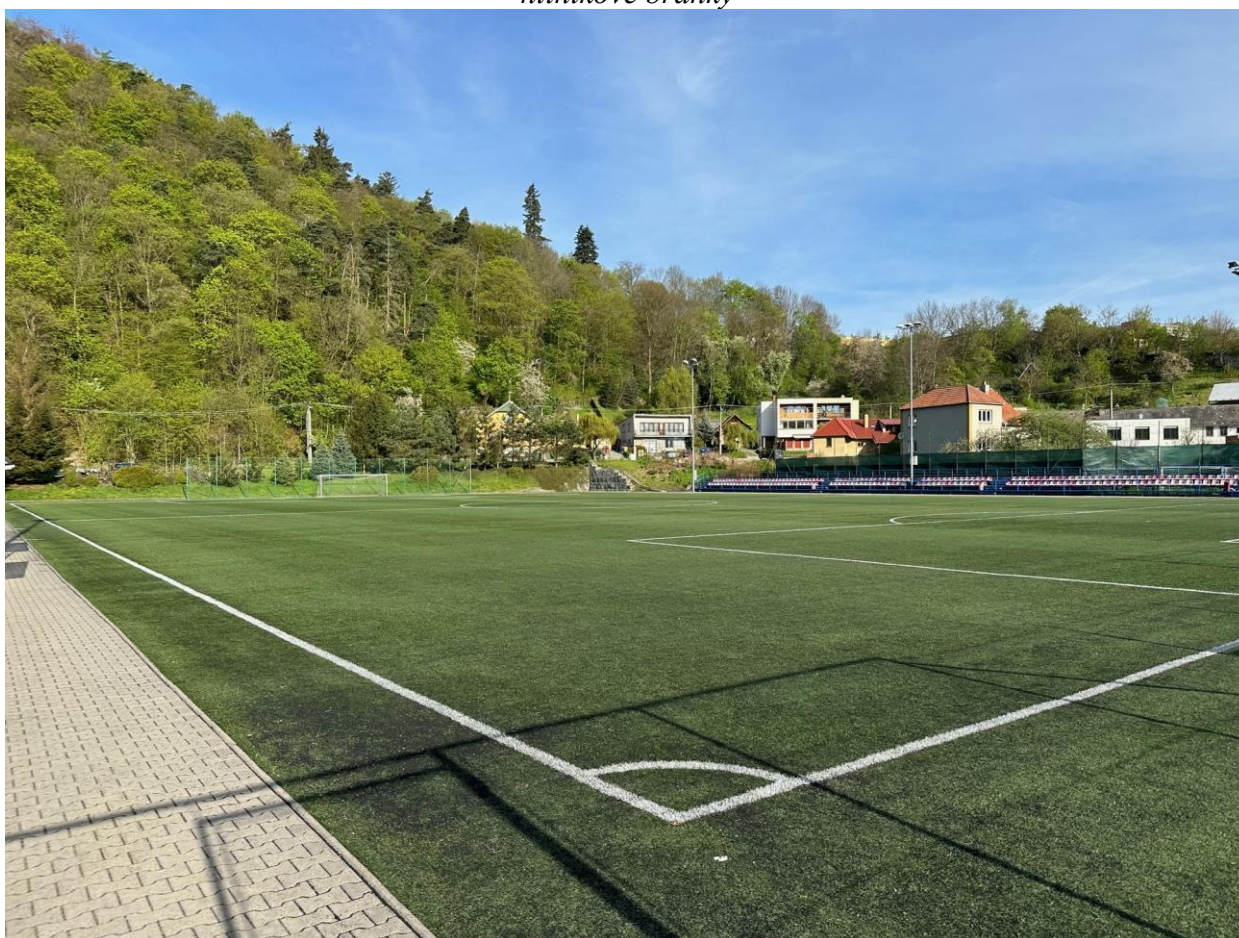
Vedoucími provozu střediska fotbalový areál byli v roce 2022 Mgr. Milan Strya a Petr Malach, DiS.



nové zábradlí



hliníkové branky



hřiště s umělým povrchem

Výnosy na středisku fotbalový areál za rok bez DPH

rok	2014	2015	2016	2017	2018	2019	2020	2021	2022
výnosy v tis.Kč bez DPH	1346,0	1377,7	1413,6	1394,3	1414,2	1433,5	1117,6	1014,5	1545,8

Penzion – ubytovna SB a kemp

Na ubytovně byl zajištěn celoroční provoz. V kempu s 5 chatkami a možností stanování byl provoz pouze v letních měsících. Ubytovna i kemp byly využívány pro soustředění fotbalových, hokejových a plaveckých sportovních klubů. Během roku byla ubytovna mimo jiné využita pro školení homeopatiků, ubytování zaměstnanců firem, turistů a cykloturistů. Byl zakoupen nový vysavač. Vyměněna byla některá svítidla, také televizory a ledničky. U vjezdu do areálu Červené zahrady byl instalován nový reklamní banner.

Vedoucími provozu střediska ubytovna byli v roce 2022 Petr Malach, DiS. a Mgr. Milan Strya.

Počet ubytovaných a počet nocí

	2009	2010	2011	2012	2013	2014	2015	2016	2017	2018	2019	2020	2021	2022
počet ubytovaných osob	1322	1389	1530	1576	1537	1320	1208	2080	1639	1753	1517	1213	834	1131
počet nocí	8756	7682	4964	4334	3988	3504	3917	5890	6146	6107	6674	4377	3839	3784



nové ledničky na pokoje



nové televizory na pokoje



vyměněná svítidla na chodbách



vysavač

Veřejné WC

Provozní doba probíhala ve 2 rozdílných režimech. Podle požadavků návštěvníků byl uzpůsoben letní i zimní provoz. Provoz byl zajišťován jedním zaměstnancem s pracovní smlouvou a 2 zaměstnanci na dohodu o pracovní činnosti, kteří pracovali o víkendech.

Vedoucími provozu střediska veřejné WC byl v roce 2022 Petr Malach, DiS. a Bohumil Feruga.

Vývoj tržeb u WC (včetně DPH)

	Tržby v Kč vč. DPH
2007	106 471
2008	107 801
2009	97 368
2010	86 781
2011	88 178
2012	78 661
2013	69 419
2014	70 663
2015	68 457
2016	68 159
2017	65 238
2018	67 523
2019	69 913
2020	41 488
2021	45 261
2022	65 930

Městské lázně

Provoz Městských lázní v Boskovicích byl celoroční, mimo technologické odstávky (od 4.7 do 29.7.) Provoz v prvních dvou měsících ovlivňovala opatření na základě nařízení vlády ČR ohledně nešíření nemoci covid-19. V letních měsících (druhá polovina června a srpen) probíhal střídavý provoz v městských lázních a na koupališti Červenka.

Lázně byly v r. 2022 otevřeny 318 dnů a 3.696 hod., tj. v průměru 11,6 hodiny denně. Průměrná denní návštěvnost byla 317 osob a za rok 2022 lázně navštívilo 101.070 návštěvníků.

Plavecký bazén sloužil pro plavecké oddíly, sportovní kluby, celý areál (tj. včetně rekreačního bazénu) pro zaměstnance firem, členy organizací a zejména veřejnost z Boskovic a širokého okolí. V suterénu budovy byl provozován spinning.

V 1.patře byly provozovány masáže. Vestibul je vybaven nápojovými automaty, automatem na cukrovinky a v provozu bylo i občerstvení Pod hladinou.

Byla vyměněna filtrační nádoba, opraven kamerový systém, řídicí deska a čtečka čipů u turniketů u relaxační části, vyměněna čistící zóna u vstupu.

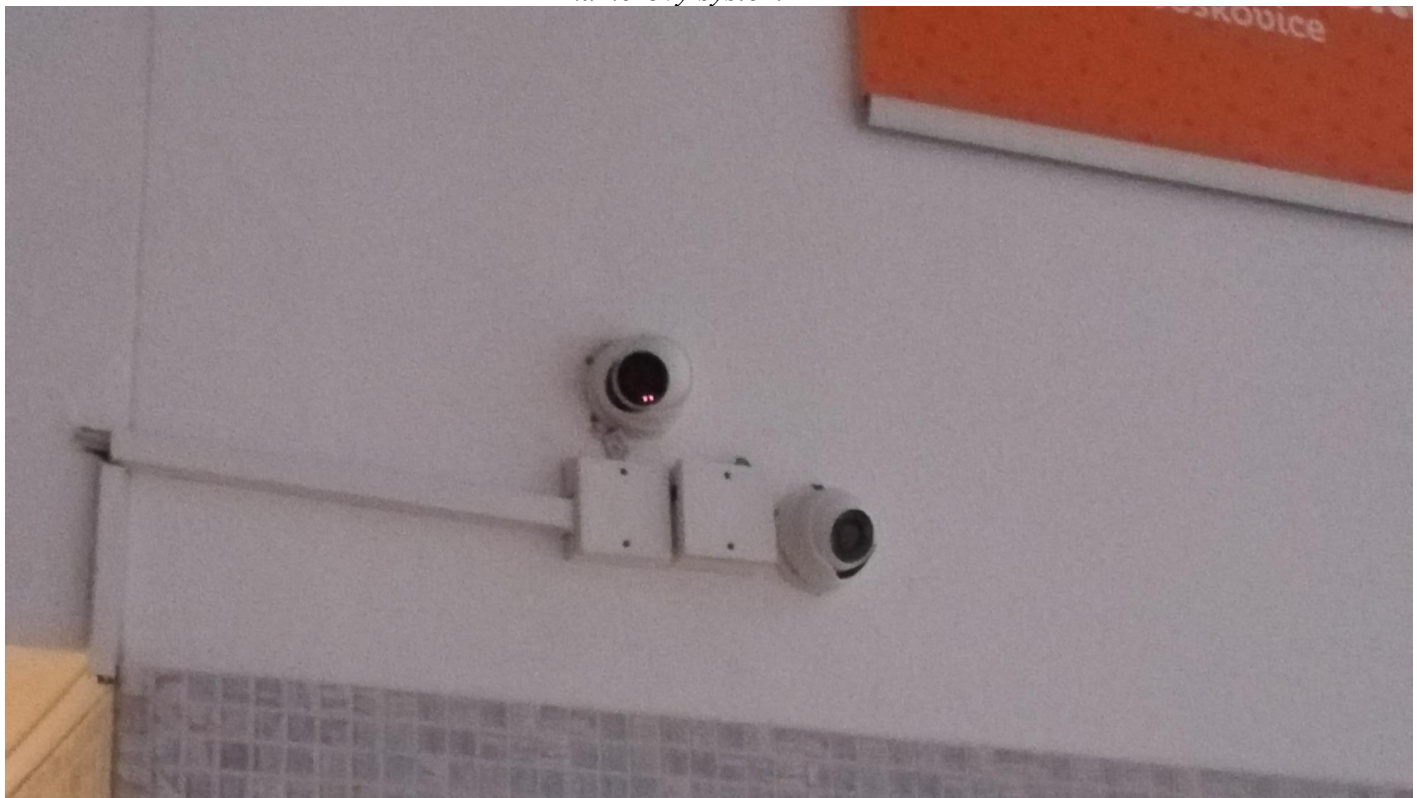
Vedoucím provozu střediska Městské lázně je Bohumil Feruga.



filtrační nádoba



kamerový systém





čtečka čipů u turniketu



čistící zóna

Letní koupaliště v Červené zahradě

Letní koupaliště v Červené zahradě bylo v provozu od 4. června do 31. srpna 2022. Byl uspořádán turnaj smíšených dvojic v beach volejbale a sportovní sedmiboj dvojic. Proběhla oprava 3 brodítek a brouzdaliště. Na zadní budově byla opravena střecha a nainstalována nová vrata.

Koupaliště za sezonu 2022 navštívilo 33.748 návštěvníků.

Koupaliště bylo v roce 2022 provozováno 88 dní:

- 21 dní (tj. 24%) bylo koupaliště uzavřeno pro nepřízeň počasí
- 32 dní (tj. 36%) byla návštěvnost slabší (1 – 200 návštěvníků)
- 22 dní (tj. 25%) byla návštěvnost slušná (201 – 1.000 návštěvníků)
- 13 dní (tj. 15%) byla návštěvnost silná (nad 1.000 návštěvníků)
- Průměrná návštěvnost za sezonu – 384 návštěvníků / den

Vedoucím provozu střediska koupaliště je Bohumil Feruga.

Struktura návštěvníků v roce 2022

- Dospělí celodenní – 7.102
- Dospělí – odpolední (po 14 hod) – 7.553
- Dospělí – večerní (po 18 hod) - 1.552
- Mládež, ZTP, senioři celodenní – 6.152
- Mládež, ZTP, senioři odpolední (po 14 hod) - 6.488
- Mládež, ZTP, senioři večerní (po 18 hod) – 664
- Děti celodenní - 1.993
- Děti odpolední (po 14 hod) – 2.244

Vývoj tržeb na koupališti (bez DPH)

rok	2007	2008	2009	2010	2011	2012	2013	2014	2015	2016	2017	2018	2019	2020	2021	2022
výnosy hlavní činnosti v tis. Kč bez DPH	164	135	0	1 440	1 067	1331	1394	795	2007	1114	1345	1876	1676	1608	1266	2161



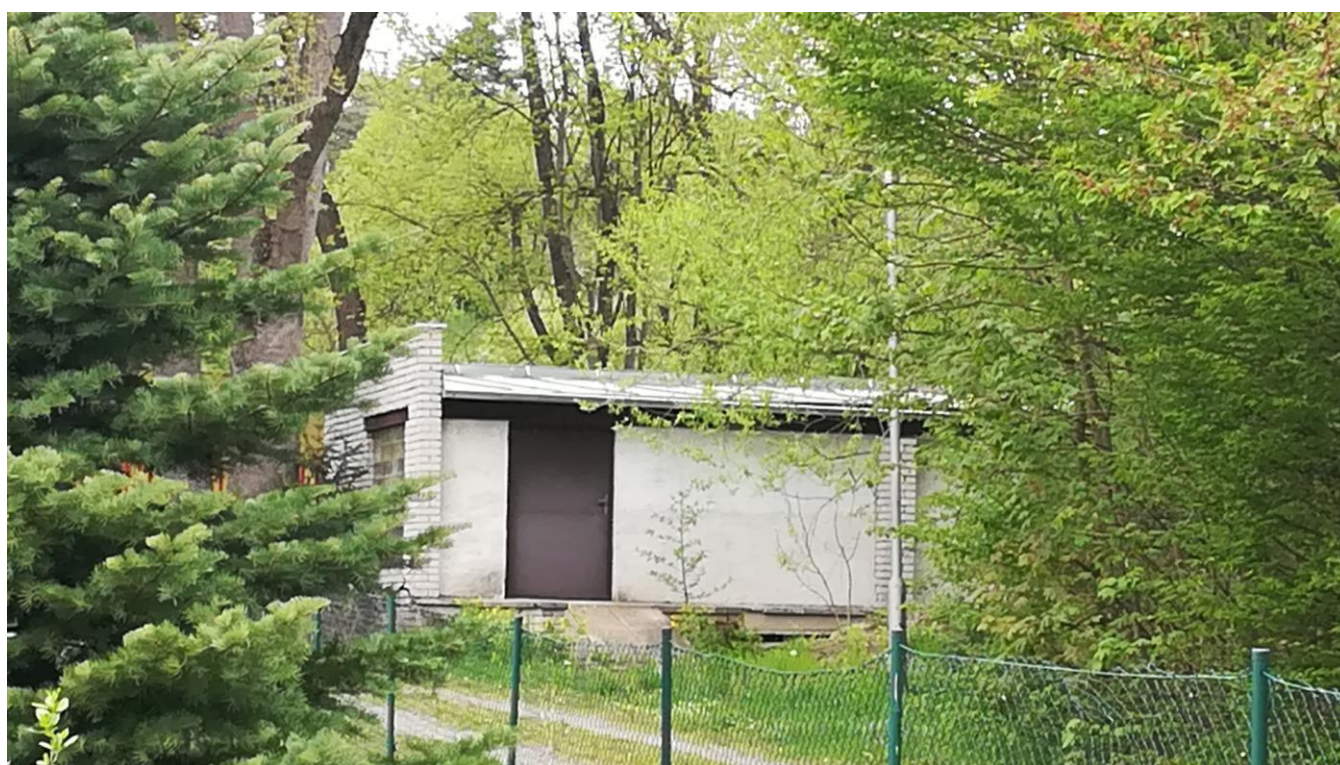
brodítko po opravě



brouzdaliště po opravě



nová vrata na zadní budově



opravená střecha na zadní budově

Městská tržnice

Čtvrteční trhy v Boskovicích byly provozovány na ulici Bezručova a farmářské trhy pak na Masarykově náměstí pravidelně po 14 dnech od 10.2.2022.

Byly pořízeny stojany na pytle s odpadky a zábrany.

Vedoucím provozu střediska městská tržnice je Bohumil Feruga.



zábrany



stojany na pytle s odpadky

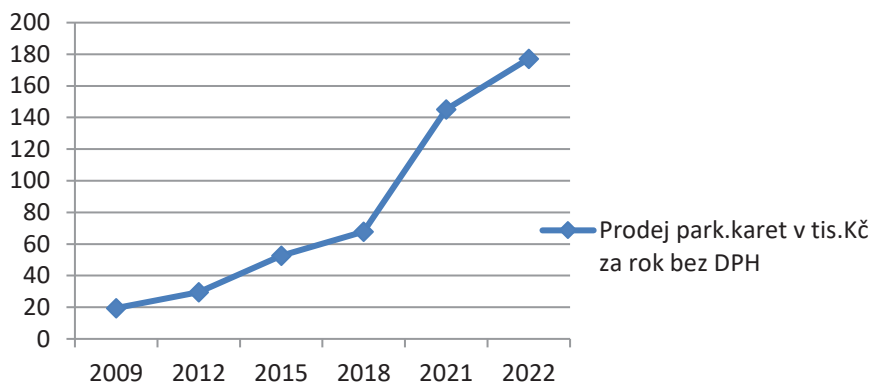
Parkovací automaty

Po celý rok byly provozovány parkoviště na Masarykově náměstí, na ulici Bezručova, na ul.17.listopadu a na nám.9.května. Bylo možno využívat parkovací karty na parkoviště na ul. Bezručova nebo na parkoviště na ul.17.listopadu. Parkovací karty mohou být na registrační značku či na libovolné vozidlo. Na parkovacích automatech lze parkovné platit bezdotykovou platební kartou nebo v hotovosti. Další možností platby parkovného je platba pomocí chytrého telefonu mobilní aplikací ClickPark. Vedoucím provozu střediska parkovací automaty je Bohumil Feruga.

Výnosy z prodeje parkovacích karet za rok v Kč (bez DPH)

rok	Výnosy z park.karet bez DPH
2009	19 461,42
2010	23 969,75
2011	21 540,69
2012	29 530,49
2013	61 495,34
2014	56 732,99
2015	52 732,30
2016	46 021,04
2017	50 174,55
2018	67 772,80
2019	83 352,35
2020	114 918,14
2021	145 132,15
2022	177 244,15

Prodej park.karet v tis.Kč za rok bez DPH



Veřejné osvětlení

Pro AŽD Praha jsme zabezpečovali správu a údržbu veřejného osvětlení ve městě Boskovice. Průběžně je prováděna obnova veřejného osvětlení. Služby spojené s veřejným osvětlením byly prováděny i pro některé okolní obce. Rovněž jsme poskytovaly jiné práce s vysokozdviznou plošinou pro obce i firmy. Plošina byla využita i pro nátěry balkonů pro SVJ. V první polovině roku bylo vozidlo Avia s plošinou parkováno v pronajaté garáži na ulici Mánesova a pak byla zakoupena a za zimní stadion nainstalována plachtová hala pro parkování tohoto vozidla.

Vedoucím provozu střediska byl v roce 2022 Petr Malach, DiS.



plachtová hala

Sauna

Sauna byla v provozu od počátku roku do 30.6.2022 a pak od 31.8.2022 do konce roku. V sauně jsme provozovali občerstvení pro návštěvníky a k dispozici pro klienty byl i masér. Byly vyměněny venkovní lavičky.

Vedoucím střediska sauna je Bohumil Feruga.

Výnosy ze vstupného a z prodeje zboží bez DPH

rok	vstupné v Kč bez DPH	prodej zboží v Kč bez DPH
2013	312 597,31	99 095,30
2014	483 780,59	198 333,68
2015	478 993,88	186 242,19
2016	414 971,32	153 176,66
2017	415 467,49	154 660,49
2018	509 076,18	159 431,84
2019	499 927,23	165 121,45
2020	333 539,35	87 834,65
2021	325 117,75	87 322,96
2022	849 061,59	228 641,74

Teplo a energetika

Středisko Teplo a energetika obsahuje fotovoltaické elektrárny, kotelny a CZT Boskovice a CZT Boskovice střed. Fotovoltaické elektrárny jsou nainstalovány na střechách budov Městského úřadu na nám. 9. května a na základních školách na ulicích Slovákova a Sušilova.

Dochází k prodeji elektřiny městu Boskovice a Základní škole Boskovice. Elektřina přecházející do sítě je prodávána. Na veškerou vyrobenou elektřinu dostáváme zelený bonus z OTE.

SB stále jako v předchozím roce dodávaly teplo v 17 původních kotelnách pro město Boskovice, KZMB, ZŠ Boskovice, MŠ Boskovice, MSSS Boskovice, Společenství vlastníků Mánesova 2205/43 a další podnikatelské subjekty z objektu katolického domu. Od podzimu 2020 pak postupně dodávaly teplo a elektrickou energii v systému CZT Boskovice střed z nové kotelny na ZŠ Sušilova do objektů škol Sušilova a nám.9.května, do lázní, sauny a na Městský úřad na nám.9.května. Od 1.1.2021 pak ještě teplo a teplou vodu z 5 kotelen v systému CZT Boskovice převzatých po ZT Energy. Zásobujeme v tomto systému 1072 bytů v Boskovicích.

V červnu 2020 byla zahájena výstavba investičního projektu CZT Boskovice střed. Po celou dobu probíhala realizace díla a v listopadu 2020 byl zahájen zkušební provoz celé soustavy. V kotelně na ZŠ Sušilova byly instalovány 2 kotle Wolf a KGJ Tedom. Postavena byla budova trafostanice. Rozvody tepelné energie elektřiny jsou propojeny budovy ZŠ Sušilova, Městské lázně, sauna, ZŠ nám.9.května a MÚ nám.9.května.

V roce 2022 bylo provedena výměna 6 ohřivačů na přípravu teplé užitkové vody a 25 kusů expanzních tlakových nádob.

Vedoucím střediska Teplo a energetika je Ladislav Čížek.



ohříváč na přípravu teplé užitkové vody



expanzní tlaková nádoba(zelená)



Citroen Berlingo



paletový vozík

Sportpark

Boskovické stezky i budova sportparku byly otevřeny od 25.3.2022 do 31.10.2022. Areál byl otevřen o víkendu a ve svátky od 9:00 do 19:00, ve všední dny od 13:00 – 19:00 hodin. Letní prázdniny, červenec a srpen bylo otevřeno denně 9:00 – 20:00 hodin. Od září byla provozní doba uzpůsobena vývoji počasí a stmívání. V případě výrazně nepříznivého počasí byla sportoviště uzavřena. Odhadovaný počet návštěvníků za rok 2022 byl 18 tisíc osob.

V areálu se také konaly cyklistické závody a je pravidelně využíván dvěma cyklooddíly. Byly provedeny vlastními silami opravy trailů po těžbě dřeva.

Vedoucím střediska sportpark je Bohumil Feruga.



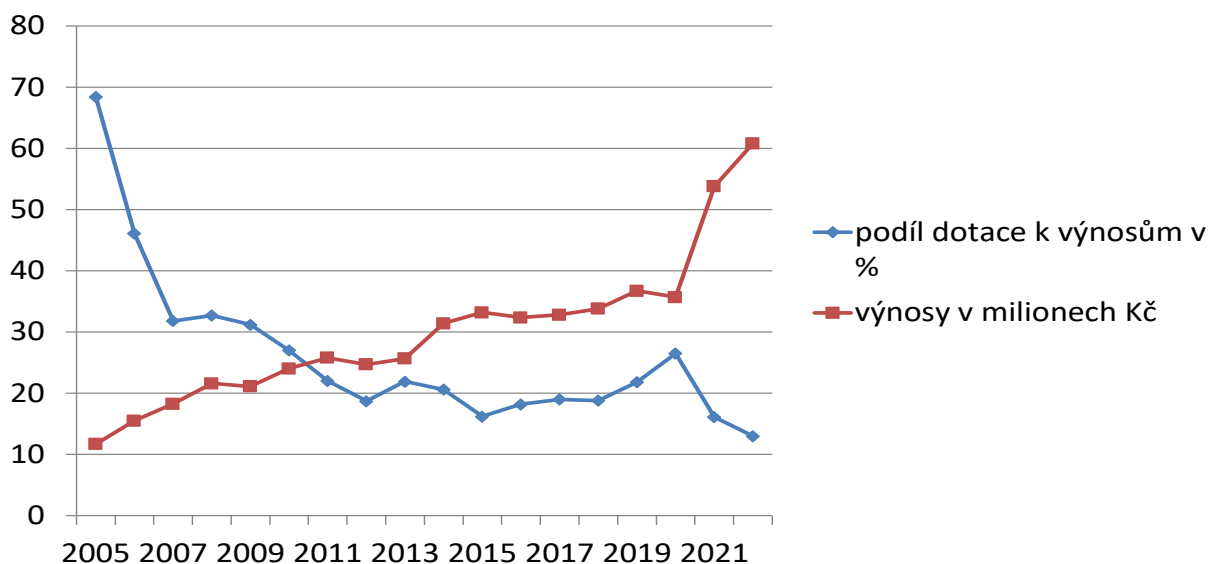
opravy na trailech

Ekonomické ukazatele celé firmy

Přehled nákladů, výnosů, zisku a dotace od MB v tis. Kč

rok	2010	2011	2012	2013	2014	2015	2016	2017	2018	2019	2020	2021	2022
náklady	23643	24588	24129	25680	30645	32233	31905	32359	33350	36303	35052	51687	57170
výnosy	24034	25781	24709	26586	31400	33188	32353	32799	33806	36714	35655	53787	60764
zisk	391	1193	580	906	755	955	448	440	456	411	603	2100	3593
dotace od MB	6490	5691	4627	5630	6470	5390	5890	6245	6350	8000	9462	8686	7916

Podíl dotace k výnosům a výnosy



Počty zaměstnanců

Vývoj počtu zaměstnanců SB:

počet zaměstnanců	2005	2006	2007	2008	2009	2010	2011	2012	2013	2014	2015	2016	2017	2018	2019	2020	2021	2022
stav k 31.12. fyzických osob	42	37	35	33	33	30	34	29	28	31	29	30	32	34	35	34	38	37
ø roční přepočtený počet: zaměstnanců	32,6	28,3	27,7	28,0	27,5	26,8	30,5	27	25	27	27	27	26,7	29,1	30	30	34	34

Označení a	PASIVA b	Číslo řádku c	Stav v běžném účetním období 5	Stav v minulém účetním období 6
	PASIVA CELKEM (ř.102+124+129+166)	101	40374	40421
A.	Vlastní kapitál (ř.103+107+115+118+121+122)	102	13439	10105
A.I.	Základní kapitál (ř.104 až 106)	103	200	200
A.I.1.	Základní kapitál	104	200	200
A.I.2.	Vlastní podíly (-)	105		
A.I.3.	Změny základního kapitálu	106		
A.II.	Ážio a kapitálové fondy (ř.108+109)	107		
A.II.1.	Ážio	108		
A.II.2.	Kapitálové fondy (ř.110 až 114)	109		
A.II.2.1.	Ostatní kapitálové fondy	110		
A.II.2.2.	Oceňovací rozdíly z přecenění majetku a závazků (+/-)	111		
A.II.2.3.	Oceňovací rozdíly z přecenění při přeměnách obchodních korporací (+/-)	112		
A.II.2.4.	Rozdíly z přeměn obchodních korporací (+/-)	113		
A.II.2.5.	Rozdíly z ocenění při přeměnách obchodních korporací (+/-)	114		
A.III.	Fondy ze zisku (ř.116+117)	115	20	20
A.III.1.	Ostatní rezervní fondy	116	20	20
A.III.2.	Statutární a ostatní fondy	117		
A.IV.	Výsledek hospodaření minulých let (+/-) (ř.119 až 120)	118	9885	7931
A.IV.1.	Nerozdělený zisk nebo neuhrazená ztráta minulých let	119	9885	7931
A.IV.2.	Jiný výsledek hospodaření minulých let (+/-)	120		
A.V.	Výsledek hospodaření běžného účetního období (+/-)	121	3334	1954
A.VI.	Rozhodnuto o zálohové výplatě podílu na zisku (-)	122		
B.+ C.	Cizí zdroje (ř.124+129)	123	26817	30224
B.	Rezervy (ř.125 až 128)	124	44	39
B.1.	Rezerva na důchody a podobné závazky	125		
B.2.	Rezerva na daň z příjmů	126		
B.3.	Rezervy podle zvláštních právních předpisů	127	44	39
B.4.	Ostatní rezervy	128		
C.	Závazky (ř.130+145+163)	129	26773	30185
C.I.	Dlouhodobé závazky (ř.131+134+135+136+137+138+139+140+141)	130	22912	25194
C.I.1.	Vydávané dluhopisy (ř.132+133)	131		
C.I.1.1.	Vyměnitelné dluhopisy	132		
C.I.1.2.	Ostatní dluhopisy	133		
C.I.2.	Závazky k úvěrovým institucím	134	22892	25174
C.I.3.	Dlouhodobé přijaté zálohy	135		
C.I.4.	Závazky z obchodních vztahů	136		

Příloha k přiznání k dani
z příjmů právnických osob

ROZVAHA v plném rozsahu

Název účetní jednotky
Služby Boskovice, s.r.o.

ke dni 31.12.2022
(V celých tisících Kč)

Rok	Měsíc		IČ														
2022	1	2	2	6	9	4	4	8	5	5							

Sídlo nebo bydliště účetní jednotky
U Lázní 2063/3
68001 Boskovice

Označení a	AKTIVA b	Číslo řádku c	Běžné účetní období			Minulé úč. období
			Brutto 1	Korekce 2	Netto 3	Netto 4
	AKTIVA CELKEM (ř.2+3+37+78)	001	50304	-9930	40374	40421
A.	Pohledávky za upsaný základní kapitál	002				
B.	Stálá aktiva (ř.4+14+27)	003	42029	-9913	32116	33447
B.I.	Dlouhodobý nehmotný majetek (ř.5+6+9+10+11)	004				
B.I.1.	Nehmotné výsledky vývoje	005				
B.I.2.	Ocenitelná práva (ř.7+8)	006				
B.I.2.1.	Software	007				
B.I.2.2.	Ostatní ocenitelná práva	008				
B.I.3.	Goodwill	009				
B.I.4.	Ostatní dlouhodobý nehmotný majetek	010				
B.I.5.	Poskytnuté zálohy na dlouhodobý nehmotný majetek a nedokončený dlouhodobý nehmotný majetek	011				
B.I.5.1.	Poskytnuté zálohy na dlouhodobý nehmotný majetek	012				
B.I.5.2.	Nedokončený dlouhodobý nehmotný majetek	013				
B.II.	Dlouhodobý hmotný majetek (ř.15+18+19+20+24)	014	42029	-9913	32116	33447
B.II.1.	Pozemky a stavby (ř.16+17)	015	31996	-2970	29026	29984
B.II.1.1.	Pozemky	016				
B.II.1.2.	Stavby	017	31996	-2970	29026	29984
B.II.2.	Hmotné movité věci a jejich soubory	018	10016	-6943	3073	3446
B.II.3.	Oceňovací rozdíl k nabytému majetku	019				
B.II.4.	Ostatní dlouhodobý hmotný majetek (ř.21+22+23)	020				
B.II.4.1.	Pěstlivostní celky trvalých porostů	021				
B.II.4.2.	Dospělá zvířata a jejich skupiny	022				
B.II.4.3.	Jiný dlouhodobý hmotný majetek	023				
B.II.5.	Poskytnuté zálohy na dlouhodobý hmotný majetek a nedokončený dlouhodobý hmotný majetek	024	17	0	17	17
B.II.5.1.	Poskytnuté zálohy na dlouhodobý hmotný majetek	025	17	0	17	17
B.II.5.2.	Nedokončený dlouhodobý hmotný majetek	026				
B.III.	Dlouhodobý finanční majetek (ř.28 až 34)	027				
B.III.1.	Podíly - ovládaná nebo ovládající osoba	028				
B.III.2.	Zápůjčky a úvěry - ovládaná nebo ovládající osoba	029				
B.III.3.	Podíly - podstatný vliv	030				
B.III.4.	Zápůjčky a úvěry - podstatný vliv	031				
B.III.5.	Ostatní dlouhodobé cenné papíry a podíly	032				
B.III.6.	Zápůjčky a úvěry - ostatní	033				
B.III.7.	Ostatní dlouhodobý finanční majetek (ř.35+36)	034				
B.III.7.1.	Jiný dlouhodobý finanční majetek	035				
B.III.7.2.	Poskytnuté zálohy na dlouhodobý finanční majetek	036				

Označení a	AKTIVA b	Číslo řádku c	Běžné účetní období			Minulé úč. období
			Brutto 1	Korekce 2	Netto 3	Netto 4
C.	Oběžná aktiva (f.38+46+72+75)	037	8127	-17	8110	6754
C.I.	Zásoby (f.38+40+41+44+45)	038	179	0	179	137
C.I.1.	Materiál	039	167	0	167	130
C.I.2.	Nedokončená výroba a polotovary	040				
C.I.3.	Výrobky a zboží (f.42+43)	041	12	0	12	7
C.I.3.1.	Výrobky	042				
C.I.3.2.	Zboží	043	12	0	12	7
C.I.4.	Mladé a ostatní zvířata a jejich skupiny	044				
C.I.5.	Poskytnuté zálohy na zásoby	045				
C.II.	Pohledávky (f.47+57+68)	046	1901	-17	1884	3975
C.II.1.	Dlouhodobé pohledávky (f.48 až 52)	047	114	0	114	114
C.II.1.1.	Pohledávky z obchodních vztahů	048				
C.II.1.2.	Pohledávky - ovládaná nebo ovládající osoba	049				
C.II.1.3.	Pohledávky - podstatný vliv	050				
C.II.1.4.	Ódložená daňová pohledávka	051				
C.II.1.5.	Pohledávky ostatní (f.53 až 56)	052	114	0	114	114
1.	Pohledávky za společníky	053				
2.	Dlouhodobé poskytnuté zálohy	054	114	0	114	114
3.	Dohadné účty aktivní	055				
4.	Jiné pohledávky	056				
C.II.2.	Krátkodobé pohledávky (f.58 až 61)	057	1787	-17	1770	3861
C.II.2.1.	Pohledávky z obchodních vztahů	058	1780	-17	1763	3847
C.II.2.2.	Pohledávky - ovládaná nebo ovládající osoba	059				
C.II.2.3.	Pohledávky - podstatný vliv	060				
C.II.2.4.	Pohledávky ostatní (f.62 až 67)	061	7	0	7	14
1.	Pohledávky za společníky	062				
2.	Sociální zabezpečení a zdravotní pojištění	063				
3.	Stát - daňové pohledávky	064				
4.	Krátkodobé poskytnuté zálohy	065	0	0	0	8
5.	Dohadné účty aktivní	066				
6.	Jiné pohledávky	067	7	0	7	6
C.II.3.	Časové rozlišení aktiv (f.69 až 71)	068				
C.II.3.1.	Náklady příštích období	069				
C.II.3.2.	Komplexní náklady příštích období	070				
C.II.3.3.	Příjmy příštích období	071				
C.III.	Krátkodobý finanční majetek (f.73+74)	072				
C.III.1.	Podíly - ovládaná nebo ovládající osoba	073				
C.III.2.	Ostatní krátkodobý finanční majetek	074				
C.IV.	Peněžní prostředky (f.76+77)	075	6047	0	6047	2642
C.IV.1.	Peněžní prostředky v pokladně	076	642	0	642	430
C.IV.2.	Peněžní prostředky na účtech	077	5405	0	5405	2212
D.	Časové rozlišení aktiv (f.79 až 81)	078	148	0	148	220
D.1.	Náklady příštích období	079	148	0	148	220
D.2.	Komplexní náklady příštích období	080				
D.3.	Příjmy příštích období	081				

Označení a	PASIVA b	Číslo řádku c	Stav v běžném účetním období 5	Stav v minulém účetním období 6
C.I.5.	Dlouhodobé směnky k úhradě	137		
C.I.6.	Závazky - ovládaná nebo ovládající osoba	138		
C.I.7.	Závazky - podstatný vliv	139		
C.I.8.	Odložený daňový závazek	140		
C.I.9.	Závazky ostatní (ř.142 až 144)	141	20	20
C.I.9.1.	Závazky ke společníkům	142		
C.I.9.2.	Dohadné účty pasivní	143		
C.I.9.3.	Jiné závazky	144	20	20
C.II.	Krátkodobé závazky (ř.146+149+150+151+152+153+154+155)	145	3861	4991
C.II.1.	Vydané dluhopisy (ř.147+148)	146		
C.II.1.1.	Vyměnitelné dluhopisy	147		
C.II.1.2.	Ostatní dluhopisy	148		
C.II.2.	Závazky k úvěrovým institucím	149		
C.II.3.	Krátkodobé přijaté zálohy	150	69	61
C.II.4.	Závazky z obchodních vztahů	151	1755	3037
C.II.5.	Krátkodobé směnky k úhradě	152		
C.II.6.	Závazky - ovládaná nebo ovládající osoba	153		
C.II.7.	Závazky - podstatný vliv	154		
C.II.8.	Závazky ostatní (ř.156 až 162)	155	2037	1893
C.II.8.1.	Závazky ke společníkům	156		
C.II.8.2.	Krátkodobé finanční výpomoci	157		
C.II.8.3.	Závazky k zaměstnancům	158	992	981
C.II.8.4.	Závazky ze sociálního zabezpečení a zdravotního pojištění	159	489	464
C.II.8.5.	Stát - daňové závazky a dotace	160	545	442
C.II.8.6.	Dohadné účty pasivní	161	11	6
C.II.8.7.	Jiné závazky	162		
C.III.	Časové rozlišení pasiv (ř.164+165)	163		
C.III.1.	Výdaje příštích období	164		
C.III.2.	Výnosy příštích období	165		
D.	Časové rozlišení pasiv (ř.167+168)	166	118	92
D.1.	Výdaje příštích období	167		
D.2.	Výnosy příštích období	168	118	92

Sestaveno dne: 31.03.2023		Podpisový záznam statutárního orgánu účetní jednotky nebo podpisový záznam fyzické osoby, která je účetní jednotkou
Právní forma účetní jednotky s.r.o.	Předmět podnikání Provozování sportovních zařízení	Poznámka

Příloha k přiznání k dani
z příjmů právnických osob

VÝKAZ ZISKU A ZTRÁTY v plném rozsahu

Název účetní jednotky
Služby Boskovice, s.r.o.

ke dni 31.12.2022
(V celých tisících Kč)

Rok	Měsíc	IČ
2022	1 2	2 6 9 4 4 8 5 5

Sídlo nebo bydliště účetní jednotky

U Lázní 2063/3
68001 Boskovice

Označení a	TEXT b	Číslo řádku c	Skutečnost v účetním období	
			běžném 1	minulém 2
I.	Tržby z prodeje výrobků a služeb	001	52416	40545
II.	Tržby za prodej zboží	002	229	87
A.	Výkonová spotřeba (ř.4 až 6)	003	37827	33899
A.1.	Náklady vynaložené na prodané zboží	004	103	40
A.2.	Spotřeba materiálu a energie	005	24052	22952
A.3.	Služby	006	13672	10907
B.	Změna stavu zásob vlastní činnosti (+/-)	007	-2850	0
C.	Aktivace (-)	008	0	-1644
D.	Osobní náklady (ř.10+11)	009	18812	16318
D.1.	Mzdové náklady	010	13702	11942
D.2.	Náklady na sociální zabezpečení, zdravotní pojištění a ostatní náklady (ř.12+13)	011	5110	4376
D.2.1.	Náklady na sociální zabezpečení, zdravotní pojištění	012	4401	3848
D.2.2.	Ostatní náklady	013	709	528
E.	Úpravy hodnot v provozní oblasti (ř.15+16+19)	014	2009	1537
E.1.	Úpravy hodnot dlouhodobého nehmotného a hmotného majetku (ř.16+17)	015	2009	1537
E.1.1.	Úpravy hodnot dlouhodobého nehmotného a hmotného majetku - trvalé	016	2009	1537
E.1.2.	Úpravy hodnot dlouhodobého nehmotného a hmotného majetku - dočasné	017		
E.2.	Úpravy hodnot zásob	018		
E.3.	Úpravy hodnot pohledávek	019		
III.	Ostatní provozní výnosy (ř.21 až 23)	020	8007	13149
III.1.	Tržby z prodaného dlouhodobého majetku	021		
III.2.	Tržby z prodaného materiálu	022	4	0
III.3.	Jiné provozní výnosy	023	8003	13149
F.	Ostatní provozní náklady (ř.25 až 29)	024	866	1031
F.1.	Zůstatková cena prodaného dlouhodobého majetku	025		
F.2.	Prodávý materiál	026		
F.3.	Daně a poplatky	027	655	419
F.4.	Rezervy v provozní oblasti a komplexní náklady příštích období	028	-82	109
F.5.	Jiné provozní náklady	029	293	503
*	Provozní výsledek hospodaření (+/-) (ř.1+2-3-7-8-9-14+20-24)	030	3988	2640

Označení a	TEXT b	Číslo řádku c	Skutečnost v účetním období	
			běžném 1	minulém 2
IV.	Výnosy z dlouhodobého finančního majetku - podíly (f.32+33)	031		
IV.1.	Výnosy z podílů - ovládaná nebo ovládající osoba	032		
IV.2.	Ostatní výnosy z podílů	033		
G.	Náklady vynaložené na prodané podíly	034		
V.	Výnosy z ostatního dlouhodobého finančního majetku (f.36+37)	035		
V.1.	Výnosy z ostatního dlouhodobého finančního majetku - ovládaná nebo	036		
V.2.	Ostatní výnosy z ostatního dlouhodobého finančního majetku	037		
H.	Náklady související s ostatním dlouhodobým finančním majetkem	038		
VI.	Výnosové úroky a podobné výnosy (f.40+41)	039	113	6
VI.1.	Výnosové úroky a podobné výnosy - ovládaná nebo ovládající osoba	040		
VI.2.	Ostatní výnosové úroky a podobné výnosy	041	113	6
I.	Úpravy hodnot a rezervy ve finanční oblasti	042		
J.	Nákladové úroky a podobné náklady (f.44+45)	043	438	500
J.1.	Nákladové úroky a podobné náklady - ovládaná nebo ovládající osoba	044		
J.2.	Ostatní nákladové úroky a podobné náklady	045	438	500
VII.	Ostatní finanční výnosy	046		
K.	Ostatní finanční náklady	047	69	46
*	Finanční výsledek hospodaření (+/-) (f.31-34+35-38+39-42-43+46-47)	048	-394	-540
**	Výsledek hospodaření před zdaněním (+/-) (f.30+48)	049	3594	2100
L.	Daň z příjmu (f.51+52)	050	260	146
L.1.	Daň z příjmu splatná	051	260	146
L.2.	Daň z příjmu odložená (+/-)	052		
**	Výsledek hospodaření po zdanění (+/-) (f.49-50)	053	3334	1954
M	Převod podílu na výsledku hospodaření společníkům (+/-)	054		
***	Výsledek hospodaření za účetní období (+/-) (f.53-54)	055	3334	1954
*	Čistý obrát za účetní období = I. + II. + III. + IV. + V. + VI. + VII.	056	60765	53787

Sestaveno dne: 31.03.2023		Podpisový záznam statutárního orgánu účetní jednotky nebo podpisový záznam fyzické osoby, která je účetní jednotkou	
Právní forma účetní jednotky s.r.o.	Předmět podnikání Provozování sportovních zařízení	Poznámka	

**Příloha ve zkráceném rozsahu
k účetní závěrce k 31.12.2022 v souladu s vyhláškou č. 500/2002 Sb.**

Název společnosti: Služby Boskovice, s.r.o.
Sídlo společnosti: U Lázní 2063/3, 680 01 Boskovice
IČ: 26944855
Právní forma: společnost s ručením omezeným
Předmět činnosti: provozování sportovních zařízení
Společnost je evidována v obchodním rejstříku u Krajského soudu v Brně, oddíl C, vložka 47100,
datum zápisu do obchodních rejstříku: 27. listopadu 2004
Společnost je od 01.01.2005 plátcem daně z přidané hodnoty, DIČ: CZ26944855

Společníci: Město Boskovice, Boskovice, Masarykovo nám. 1/2, PSČ 680 18, obchodní podíl 100%

Statutární orgán: jednatel Mgr. Milan Strya

Dozorčí rada - členové: Pavel Šafář, DiS., Pavel Koudelka, Ing. Rostislav Tichý, Ing. Ondřej Válka,
Petra Střížová, PaedDr. Oldřich Kovář

- předseda: Ing. David Gréнар

Organizační struktura účetní jednotky je určena dále uvedenými aktivitami, společnost se tak podle vykonávaných činností dělí na jednotlivá střediska. Činnost společnosti spočívá zejména v zajištění provozu sportovních zařízení v majetku Města Boskovice. Jedná se o provoz zimního stadionu, fotbalového areálu, městských lázní a letního koupaliště a sauny, od roku 2017 provoz sportparku. Další činnosti představují zajištění provozu ubytovny, od roku 2017 provoz kempu, dále veřejných WC, městských trhů, parkovacích automatů na placených parkovištích, veřejného osvětlení, fotovoltaických elektráren. Od roku 2014 společnost začala provozovat kotelny v objektech Města Boskovice, jedná se o 17 odběrných míst (Město Boskovice, Základní škola, Mateřská škola, Městská správa sociálních služeb, Kulturní zařízení města Boskovice). V neposlední řadě společnost vykonává činnosti a práce výrobní povahy menšího rozsahu, např. práce vysokozdvížnou montážní plošinou, instalace a opravy městského dopravního značení, opravy a údržbu dětských hřišť, údržba trávníků. Od 01.01.2021 společnost převzala kotelny dříve provozované společností ZT energy s.r.o. se sídlem v Blansku, teplo je dodáváno do nebytových prostor a 1072 bytových jednotek v Boskovicích. V květnu roku 2021 byla ukončena

výstavba díla CZT Boskovice – střed (centrální zásobování teplem), výstavba se sestávala ze dvou částí – KVET – město Boskovice a Monovýroba tepla – město Boskovice, byl zahájen plný provoz.

Nemovitý majetek, který společnost spravuje (sportoviště, ubytovna, kemp, veřejné WC, parkovací plochy, střecha městského úřadu, sauna, kanceláře vedení společnosti) je Službám Boskovice, s.r.o. Městem Boskovice na základě nájemních smluv pronajímán za úplatu. Smluvně jsou sjednány podmínky pro opravy a údržbu pronajímaných nemovitostí.

Město Boskovice poskytuje ročně Službám Boskovice, s.r.o. finanční příspěvek na provoz (dotaci k výsledku hospodaření – na částečné pokrytí ztráty).

Za uplynulé období nenastaly v organizační struktuře žádné změny.

Společnost nevlastní žádný obchodní podíl vyšší než 10 % na základním kapitálu u jiných dceřiných společností.

Průměrný přepočtený počet zaměstnanců v roce 2022: 35 osob, z toho počet členů řídicích orgánů 5.

Výše vynaložených osobních nákladů činila celkem 18 812 tis. Kč, z toho členové řídicích orgánů 3 018 tis. Kč.

Bezúplatně poskytnuté osobní automobily, služby, movité a nemovité věci statutárním, řídicím a dozorčím orgánům nebyly.

Zaplacené důchodové připojištění statutárním, řídicím a dozorčím orgánům bylo ve výši 9 tis. Kč.

Informace o aplikaci obecných účetních zásad, o použitých účetních metodách, způsobech oceňování a odpisování

1. Způsob ocenění
 - zásoby nakupované - pořizovací ceny
 - HM a NM vytvořené ve vlastní režii - vlastní náklady na úrovni přímých nákladů
 - CP a majetkové účasti (společnosti se v roce 202+ tato problematika netýká)

2. Způsob účtování zásob

- způsob A - elektromateriál – zásoba na středisku veřejné osvětlení
- způsob B – ostatní materiál - zásoby se významně nenavýšují, materiál je nakupován dle aktuálních potřeb

3. Druhy vedlejších pořizovacích nákladů

- účtovány jako součást pořizovací ceny (např. dopravné, poštovné, balné)

4. Podstatné změny způsobu oceňování, postupů odpisování a postupů účtování oproti předcházejícímu účetnímu období s vyčíslením peněžních částek

V roce 2022 byly uplatněny daňové odpisy v plné výši.

Nově zařazený majetek - podlahový mycí stroj (inv.č. 45) je odpisován dle § 30a mimořádné odpisy, hokejová střešnice s příslušenstvím (inv.č. 46) a stavební úpravy garáž koupaliště (inv.č. 47) jsou uplatňovány dle § 32 zrychlené odpisy.

Zrychleně je dále odpisován majetek inv.č. 42, inv.č. 43, inv.č. 44, ostatní majetek je odpisován rovnoměrně, jiné změny nebyly žádné.

5. Způsob stanovení opravných položek k pohledávkám

Dle zákona č. 593/1992 Sb., o rezervách pro zjištění základu daně z příjmů, § 8c, ve výši 100 % rozvahové hodnoty pohledávky. Opravné položky za rok 2022 nebyly tvořeny.

6. Způsob sestavení odpisových plánů a použité odpisové metody při stanovení účetních odpisů

Účetní odpisy jsou stanoveny rovnoměrně dle opotřebení majetku.

Daňové odpisy jsou ve stanoveny dle zákona č. 586/1992 Sb., o daních z příjmů.

Hmotný majetek je odepisován rovnoměrně dle § 31 zákona, nebo zrychleně dle § 32 zákona, nebo mimořádnými odpisy dle § 30a zákona.

Drobný hmotný majetek je odepisován ve výši 100 % při jeho pořízení.

7. Způsob přepočtu údajů v cizích měnách na českou měnu

Přepočet kurzem devizového trhu vyhlášeným Českou národní bankou, a to k okamžiku uskutečnění účetního případu.

Doplňující informace k rozvaze a výkazu zisku a ztráty

a) Rozpis celkového stavu majetku z aktiv netto v meziročním srovnání: v tis. Kč

	KZ 2022	KZ 2021	
Dlouhodobý nehmotný majetek	-	-	
Dlouhodobý hmotný majetek	32 116	33 447	
Dlouhodobý finanční majetek	-	-	
Zásoby	179	137	
Pohledávky z obchodních vztahů	1 763	3 847	
Peněžní prostředky	6 047	2 642	
Časové rozlišení aktiv	148	220	

b) Rozpis majetku, který je zatížen zástavou nebo věcným břemenem včetně popisu zajištění:

Žádný majetek není zatížen zástavou.

c) Celková pořizovací hodnota plně odepsaného DDM vedeného v podrozvahové evidenci:

7 467 tis. Kč

d) Doměrky daně z příjmů za minulá období: Žádné doměrky daní v min. období nebyly.

e) Rozpis odložené daně podle výpočtu: O odložené dani společnost neúčtuje.

f) Rozpis rezerv podle karet rezerv: rezerva fotovoltaické elektrárny ve výši 44 tis. Kč

g) Rozpis dlouhodobých a krátkodobých bankovních úvěrů včetně úrokových sazeb a popisu zajištění úvěrů:

dlouhodobý úvěr: Komerční banka, a.s. 22 892 141,28 Kč – financování CZT Boskovice–střed
úroková sazba 1,79 % p. a., zajištění úvěru - ručí Město Boskovice

h) Rozpis přijatých dotací na investice a na provoz:

- přijaté dotace na investiční účely – nebyly poskytnuty
- přijaté dotace na provozní účely (ostatní provozní výnosy):
 - Město Boskovice 7 916 000,00 Kč – provoz společnosti
 - Jihomoravský kraj 52 938,00 Kč – údržba sportpark
 - Příspěvek na antigenní testy od ZP 18 304,00 Kč

i) Zůstatek účtu zřizovacích výdajů: -

j) celková výměra lesních pozemků (nad 10 ha): -

k) pohledávky a závazky dle splatnosti:

Rozbor krátkodobých pohledávek z obchodních vztahů k 31.12.2022

účet 311 odběratelé	Kč
do splatnosti	1 629 199,58
po splatnosti	
do 30 dnů	89 116,79
31 - 360 dnů	44 716,52
nad 360 dnů	16 616,50
Součet	1 779 649,39

Rozbor krátkodobých závazků z obchodních vztahů k 31.12.2022

účet 321 dodavatelé	Kč
do splatnosti	1 754 897,32

Splatné závazky pojistného na sociální zabezpečení a příspěvku na státní politiku zaměstnanosti: SP ve výši 340 274,00 Kč bylo uhrazeno 17.01.2023 a ZP ve výši 148 777,00 Kč bylo uhrazeno 13.1.2023.

i) Pronajatý významný majetek firmě i firmou: viz Zpráva o vztazích ze dne 31.03.2023

m) Další závazky neuvedené v účetnictví (např. leasing, ručitelství, směnky):

- leasingová smlouva č. 11013248/19 – elektrická rolba na úpravu ledu WM Mammoth

n) Obchody se spřízněnými subjekty: viz. Zpráva o vztazích ze dne 31.03.2023

o) Významné události, které se staly mezi rozvahovým dnem a vypracováním této přílohy:

Pokračující válka na Ukrajině, toto je příčinou významné inflace, která se nás dotýká zejména v oblasti energií a pohonných hmot.

p) Rozvrh tržeb z prodeje zboží, výrobků a služeb podle druhů činností:

602 prodej služeb 52 416 tis. Kč

604 prodej zboží 229 tis. Kč

Společnost je schopna pokračovat ve své podnikatelské činnosti a i pro budoucí období se dá předpokládat, že není ohrožena její existence.

Vypracovala: Ing. Ilona Klíčová, 27.04.2023

Mgr. Milan Strya, jednatel

Zpráva o vztazích mezi propojenými osobami Dle zákona o korporacích č. 90/2012 Sb.

Zpracovatel: Služby Boskovice s.r.o. sídlo U Lázní 2063/3, 680 01 Boskovice, IČ 26944855, zapsaná v obchodním rejstříku vedeném Krajským soudem v Brně , oddíl C spisová značka 47100.

Přehled uzavřených smluv a jejich plnění:

1. Výčet smluv, které byly uzavřeny v posledním účetním období roku 2022 mezi propojenými osobami a ostatní platné smlouvy.

Platné nájemní smlouvy nemovitostí, pozemků a zařízení

- Zimní stadion, Fotbalový areál, Turistická ubytovna, Letní koupaliště, Městské lázně, Veřejné WC, Budova suny a administrativa, Sportpark, Parkoviště, Okruh XCO trail, Střecha budovy nám.9 května, nebytové prostory v budově č.p. 2181 ul. Kpt. Jaroše – kanceláře střediska Teplo a energetika, pozemky pro plakátovací plochy
- Zametací stroj

Pachtovní smlouva – tepelné zdroje, zařízení a rozvody tepla – CZT Boskovice, budovy kotelen v k.ú. Boskovice.

Nájem je ve výši obvyklé a z tohoto plnění nevzniká společnosti žádná újma.

2. Výčet jiných právních úkonů, které byly učiněny v zájmu těchto osob, tzn. nešlo o smlouvu, ale nějaké mimosmluvní plnění na základě jednostranného právního úkonu.

U společnosti se tato problematika nevyskytuje.

3. Výčet veškerých opatření, která byla v zájmu nebo na popud těchto osob přijata nebo uskutečněna ovládanou osobou, jde např. o jiné smlouvy a ostatní závazky, které byly na popud ovládané osoby uzavřeny bez ohledu na osobu, se kterou bylo uzavřeno a výčet plnění, pokud bylo poskytnuto ovládanou osobou včetně protiplnění ovládající osobou.

Společnost měla s Městem Boskovice uzavřenu Smlouvu o poskytnutí dotace ze dne 20.12.2021 a Dodatek č. 1 ze dne 07.03.2022 ke Smlouvě na poskytnutí dotace na r.2022 na provoz zařízení uvedených v bodě 1.

V Boskovicích dne 31.3.2023

Mgr. Strya Milan
jednatel